



Fundusze Europejskie



Rzeczpospolita
Polska

Dofinansowane przez
Unię Europejską



Plan
Strategiczny dla
Wspólnej
Polityki
Rolnej
na lata 2023-2027



Forum generalne

w ramach realizacji
Planu komunikacji z lokalną społecznością

Stowarzyszenie
Lokalna Lokalna Grupa Działania
Sąsiedzi wokół Szlaku Piastowskiego

www.lgdsasiedzi.eu



Województwo
Kujawsko-Pomorskie

Cel i program Forum generalnego

Program Forum:

1. kilka zdań o LGD,
2. krótka charakterystyka uczestników spotkań informacyjno-konsultacyjnych w gm. Jeziora Wielkie, Mogilno i Strzelno,
3. przedstawienie wniosków, pomysłów i potrzeb zgłoszonych podczas spotkań gminnych,
4. zebranie innych potrzeb uczestników Forum, na które odpowiedź może stanowić Lokalna Strategia Rozwoju (dalej: LSR),
5. omówienie lokalnych kryteriów wyboru operacji i projektów grantowych.



Nasze początki sięgają roku 2006, kiedy to powstała Fundacja „Sąsiedzi wokół Szlaku Piastowskiego”. Na potrzeby perspektywy finansowej 2014–2020 w 2015 roku do życia powołane zostało Stowarzyszenie o analogicznej nazwie. Zarówno Fundacja, jak i Stowarzyszenie, opierają się na zaangażowaniu i współpracy partnerów lokalnych, w których upatrywać można szans rozwoju obszaru LGD. Stowarzyszenie przejęło i rozwija doświadczenia Fundacji „Sąsiedzi wokół Szlaku Piastowskiego” jako Lokalnej Grupy Działania w celu kontynuacji działań i celów związanych z wdrażaniem Podejścia Leader.

Wdrażanie podejścia LEADER przez Stowarzyszenie

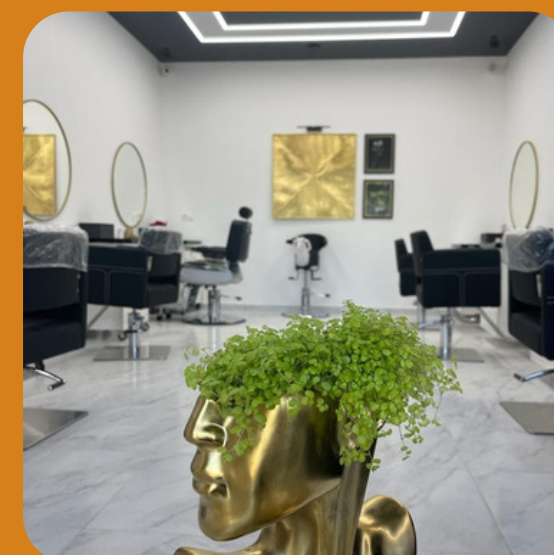
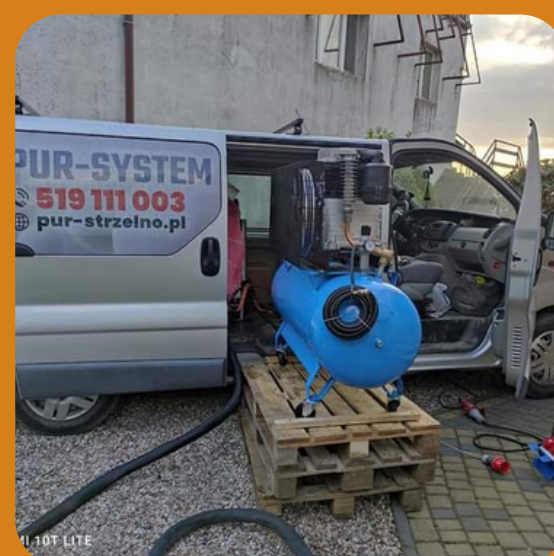
Wdrażanie podejścia Leader kontynuowane było przez Stowarzyszenie Lokalna Grupa Działania Sąsiedzi wokół Szlaku Piastowskiego w perspektywie finansowej na lata 2014–2020 za pomocą instrumentu Rozwój Lokalny Kierowany przez Społeczność (RLKS). Dzięki temu nasi Beneficjenci mogli korzystać z dofinansowań z aż trzech różnych funduszy!



PROW

**Program Rozwoju
Obszarów
Wiejskich**

wartość
przyznanych
dotacji to blisko
8 300 000 zł



EFS

Europejski Fundusz
Społeczny
wartość
przyznanych
grantów to niemal
2 000 000 zł





Europejski Fundusz Rozwoju Regionalnego

wartość
przyznanych
dotacji to blisko
5 000 000 zł



Cele i budżet nowej Lokalnej Strategii Rozwoju



C.1. Ożywienie społeczno-gospodarcze oraz poprawa jakości życia mieszkańców

Budżet celu: 700 000 €



C.2. Wzmocnienie kapitału społecznego, w szczególności poprzez aktywizację i integrację

Budżet celu: 445 000 €



C.3. Włączenie społeczne

Budżet celu: 1 709 937 €

Cele i budżet nowej Lokalnej Strategii Rozwoju

Całkowity budżet na wdrażanie LSR:

2 854 937 €

co przyjmując średni kurs 1 € = 4,20 PLN
daje kwotę:

11 990 735,40 PLN

PS WPR: 1 500 000 € --> 6 300 000 PLN

EFS+ w ramach FE dKP: 1 354 937 € --> 5 690 735,40 PLN



Budżet (w EUR)	Przedsięwzięcia w ramach C.1. Ożywienie społeczno-gospodarcze oraz poprawa jakości życia mieszkańców	Sposób realizacji
510 000,00	P.1.1. Rozwój infrastruktury rekreacyjnej i/lub kulturalnej i/lub turystycznej	konkurs
190 000,00	P.1.2. Rozwój przedsiębiorczości na rzecz rekreacji i/lub kultury i/lub turystyki	konkurs
Budżet (w EUR)	Przedsięwzięcia w ramach C.2. Wzmocnienie kapitału społecznego, w szczególności poprzez aktywizację i integrację	Sposób realizacji
70 000,00	P.2.1. Rozwój infrastruktury na rzecz wzmocnienia kapitału społecznego	konkurs
240 000,00	P.2.2. Rozwój przedsiębiorczości na rzecz wzmocnienia kapitału społecznego	konkurs
65 000,00	P.2.3. Wsparcie cyfryzacji na rzecz wzmocnienia kapitału społecznego	konkurs
70 000,00	P.2.4. Wzmocnienie kapitału społecznego poprzez wsparcie organizacji wydarzeń i inwestycje nieinfrastrukturalne.	projekt grantowy
Budżet (w EUR)	Przedsięwzięcia w ramach C.3. Włączenie społeczne	Sposób realizacji
215 000,00	P.3.1. Rozwój infrastruktury na rzecz włączenia społecznego	konkurs
140 000,00	P.3.2. Rozwój przedsiębiorczości na rzecz włączenia społecznego	konkurs
450 000,00	P.3.3. Działania na rzecz włączenia społecznego dzieci i młodzieży	projekt grantowy
904 937,00	P.3.4. Działania na rzecz włączenia społecznego seniorów	projekt grantowy

Spotkania informacyjno-konsultacyjne i charakterystyka ich uczestników

Miejsce	Termin	Liczba uczestników
Biuro LGD, Mogilno	1 października 2024 r. godz. 15:00	30
Gminny Ośrodek Kultury i Rekreacji, Jeziora Wielkie	2 października 2024 r. godz. 10:00	27
Urząd Miejski, Strzelno	2 października 2024 r. godz. 13:00	26
		Łącznie: 83

Jestem:	M	JW	S	R-m
lokalnym liderem (sołtysem / członkiem Rady sołeckiej / Radnym Rady Miejskiej / Radnym Rady Gminy / Radnym Rady Powiatu / Radnym Sejmiku Województwa)	11	8	10	29
przedstawicielem instytucji kultury i/lub edukacji (np. biblioteki, domu kultury, szkoły, UTW)	2	5	5	12
przedstawicielem NGO, mającej siedzibę lub oddział na obszarze LGD	9	5	6	20
jestem członkiem KGW	6	9	6	21
jestem członkiem OSP	3	1	0	4
jestem przedstawicielem instytucji działającej na rzecz osób w niekorzystnej sytuacji społecznej (np. ośrodka pomocy społecznej, parafii WTZ, ZAZ)	0	0	3	3
jestem przedsiębiorcą, którego firma ma siedzibę lub oddział na obszarze LGD	7	2	5	14
żadne z powyższych, ale jestem mieszkańcem obszaru LGD	4	3	2	9

Przedstawienie wniosków, pomysłów i potrzeb zgłoszonych podczas spotkań gminnych

Wnioski ze spotkań informacyjno-konsultacyjnych dostarczyły cennych informacji i spostrzeżeń od lokalnej społeczności.
Co najważniejsze – są **zbieżne z wynikami badań, które realizowaliśmy na etapie opracowywania Lokalnej Strategii Rozwoju.**

Zarówno analiza potrzeb mieszkańców, jak i kluczowe wyzwania oraz potencjały wskazywane przez uczestników spotkań, potwierdzają wcześniej zidentyfikowane priorytety.

Przedstawienie wniosków, pomysłów i potrzeb zgłoszonych podczas spotkań gminnych

Spójność tych wyników świadczy o trafności naszych wcześniejszych analiz i podkreśla, że **nasza strategia odpowiada na realne potrzeby społeczności lokalnych**. Taki konsensus dowodzi również, że przyjęte przez nas metody badawcze oraz sposób prowadzenia konsultacji umożliwiają skuteczne rozpoznanie i adresowanie kluczowych zagadnień.

Nie oznacza to jednak, że Lokalna Strategia Rozwoju może odpowiedzieć na wszystkie potrzeby mieszkańców, jednak uwidocznione zostało to, że zakresy wsparcia **opierają się na rzeczywistych oczekiwaniach i priorytetach lokalnych interesariuszy**.

Wniosek

1. Niestabnące zainteresowanie dotacjami na podejmowanie i rozwój działalności gospodarczej świadczy o dużym zapotrzebowaniu na wsparcie finansowe w celu tworzenia nowych miejsc pracy i rozwijania lokalnych przedsiębiorstw.

Lokalna społeczność widzi przedsiębiorczość jako ścieżkę rozwoju i poprawy sytuacji ekonomicznej.



Zgłoszone podczas spotkań pomysły wpisujące się w LSR

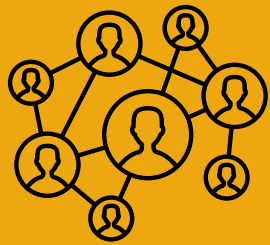
Podjęcie / rozwój działalności gospodarczej:

1. z zakresu gastronomii,
2. poprzez zakup wyposażenia sali zabaw, np. ścianki wspinaczkowej, ścieżki sensorycznej, zabawek,
3. poprzez stworzenie parku linowego, utworzenie przystani kajakowej, uruchomienie wypożyczalni leżaków, udostępnienie stojaków rowerowych,
4. z zakresu fizjoterapii,
5. poprzez rozwój usług protetycznych stomatologicznych,
6. poprzez zakup wyposażenia eventowego,
7. poprzez rozwój usług z zakresu konserwacji pojazdów samochodowych,
8. poprzez utworzenie wypożyczalni rowerów elektrycznych.

Wniosek

2. Stałe zapotrzebowanie na małą infrastrukturę publiczną, zwłaszcza rekreacyjną, turystyczną i kulturalną, oraz świetlice i inne miejsca lokalnej edukacji, aktywizacji i integracji, pokazuje, że mieszkańcy cenią przestrzenie wspólne, które sprzyjają podnoszeniu jakości życia na obszarach wiejskich.

Niezmiennie respondenci zgłaszają również potrzebę dostosowania obiektów, w szczególności dla seniorów oraz osób z niepełnosprawnościami.



Zgłoszone podczas spotkań pomysły wpisujące się w LSR

Rozwój infrastruktury na rzecz rekreacji, kultury, turystyki, wzmocnienia kapitału społecznego i włączenia społecznego:

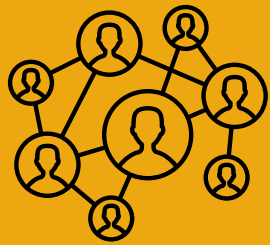
1. powstanie nowych i modernizacja starych placów zabaw, w szczególności poprzez doposażenie, utworzenie tzw. małpiego gaju itp.,
2. utworzenie siłowni zewnętrznych (plenerowych), w tym dostosowanych dla osób w wieku senioralnym i osób z niepełnosprawnościami,
3. utworzenie ścieżek rowerowych,
4. budowa altan / wiat rekreacyjnych,
5. utworzenie stref rekreacyjnych, w tym wyposażonych w stoły do ping-ponga, mini-boiska, infrastrukturę towarzyszącą (np. ławki, kosze na śmieci itp.)
6. budowa ogólnodostępnej zewnętrznej ścianki wspinaczkowej

Zgłoszone podczas spotkań pomysły wpisujące się w LSR

7. budowa podjazdów oraz dostosowanie toalet do potrzeb osób z niepełnosprawnościami, w szczególności w świetlicach wiejskich, stanowiących centra lokalnej aktywności,
8. budowa mini-tężni solankowej,
9. budowa ścieżek sensorycznych,
10. rozbudowa i doposażenie istniejącej ścieżki dydaktycznej na terenie nadleśnictwa,
11. modernizacja placu edukacyjno-rekreacyjnego i dostosowanie go do potrzeb osób z niepełnosprawnościami,
12. rozbudowa strefy piknikowej,
13. budowa sceny plenerowej i wiaty grillowej.

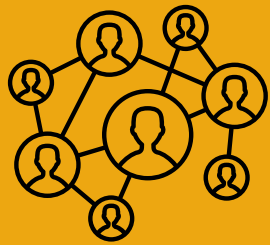
Wniosek

3. Zapotrzebowanie na uniwersytety trzeciego wieku (mimo braku możliwości finansowania ich tworzenia), wskazuje na rosnącą świadomość potrzeby edukacji i aktywizacji seniorów. Możliwość utworzenia klubów seniora jako alternatywy pokazuje elastyczność i dążenie do zapewnienia wsparcia mimo ograniczeń finansowych.



Wniosek

4. Wysokie zainteresowanie seniorów aktywnościami sugeruje, że ta grupa społeczna szuka sposobów na aktywne uczestnictwo w życiu społecznym. Kluby seniora mogą pełnić funkcję centrum aktywności, co pomoże zaspokoić ich potrzeby w zakresie zdrowia fizycznego i psychicznego.



Zgłoszone podczas spotkań pomysły wpisujące się w LSR

Działania na rzecz włączenia społecznego seniorów:

1. zwiększenia aktywności wśród osób starszych,
2. integracja seniorów,
3. warsztaty dla seniorów, np. muzyczne, sportowe (gimnastyczne), artystyczne, techniczne, dekoracji stołów i sal, dekoracji ciast, szydełkowania, plecenia wieńców dożynkowych, kulinarne,
4. zajęcia edukacyjne dla seniorów, np. o tematyce zdrowotnej,
5. o zachowaniu bezpieczeństwa itp.
6. zwiększenie udziału w kulturze poprzez wizyty studyjne i wyjazdy, np. do muzeum, teatru, opery, kina
7. spotkania międzypokoleniowe, w tym oparte na przekazie lokalnej historii, tożsamości i kultury,
8. warsztaty międzypokoleniowe,
9. wydarzenia włączające lokalną społeczność w życie seniorów

Wniosek

5. Niezmiennie zgłaszane potrzeby edukacyjne i aktywizacyjne dla młodych mieszkańców wskazują na konieczność wsparcia tej grupy. Kluby młodzieżowe mogą być miejscem rozwoju umiejętności, nauki oraz aktywizacji społecznej młodych ludzi.



Zgłoszone podczas spotkań pomysły wpisujące się w LSR

Działania na rzecz włączenia społecznego dzieci i młodzieży:

1. edukacja w zakresie lokalnej tradycji i kultury, np. zapoznanie z obrzędami typu noc świętojańska, podkoziółek, andrzejki,
2. edukacja obywatelska i kształtowanie postaw patriotycznych,
3. zwiększenie udziału w kulturze poprzez wizyty studyjne i wyjazdy, np. do muzeum, teatru, opery, kina (lub *kino świetlicowe / plenerowe*),
4. zajęcia sportowe, obozy, np. piłkarskie, taneczne, akrobatyczne,
5. zajęcia artystyczne, plastyczne, muzyczne,
6. robotyka i programowanie,
7. edukacja w zakresie bezpieczeństwa, np. cyberzagrożenia, hejt i przemoc, uzależnienia

Wniosek

6. Potrzeba poprawy dostępności cyfrowej, szczególnie w małych miejscowościach, pokazuje, że mieszkańcy odczuwają wykluczenie cyfrowe, które ogranicza ich dostęp do usług, edukacji i pracy. Rozwój infrastruktury cyfrowej będzie kluczowy dla zwiększenia szans edukacyjnych, aktywizacji, poprawy umiejętności cyfrowych i dla zapewnienia równości szans na tych terenach.



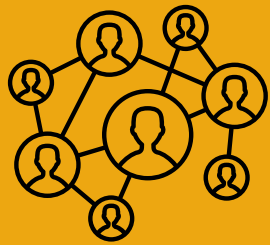
Zgłoszone podczas spotkań pomysły wpisujące się w LSR

Wsparcie cyfryzacji na rzecz wzmocnienia kapitału społecznego:

1. utworzenie platformy edukacyjnej,
2. stworzenie studia nagraniowego dla lokalnej społeczności,
3. stworzenie platformy do wymiany pomysłów, doświadczeń, dobrych praktyk, bazy kontaktów,
4. zakup sprzętu komputerowego związanego z przesyłem lub magazynowaniem danych (?)

Wniosek

7. Zgłaszana przez respondentów adaptacja budynków i pomieszczeń na potrzeby aktywnych lokalnych społeczności podkreśla potrzebę tworzenia przestrzeni do integracji i działalności społecznej. Budynki takie mogą pełnić funkcję centrów aktywności lokalnej, wzmacniając relacje i współpracę w społeczności.



Zgłoszone podczas spotkań pomysły wpisujące się w LSR

Rozwój infrastruktury na rzecz wzmocnienia kapitału społecznego:

1. termomodernizacja wiaty rekreacyjnej poprzez ocieplenie ścian i montaż źródła ogrzewania w celu przystosowania do prowadzenia warsztatów, spotkań, szkole,
2. modernizacja i adaptacja budynku po szkole wiejskiej poprzez montaż źródła ogrzewania, naprawę dachu, wymianę stolarki okiennej w celu przystosowania do prowadzenia warsztatów, np. aktywizacyjnych, ekologicznych,
3. adaptacja pomieszczeń po remizie OSP na kawiarenkę społeczną, w której odbywać się będą spotkania autorskie, wernisaże, zajęcia wakacyjne / feryjne dla dzieci, spotkania sąsiedzkie

Wniosek

8. Wsparcie dla organizacji pozarządowych w organizacji wydarzeń i inwestycji nieinfrastrukturalnych podkreśla kluczową rolę, jaką NGO pełnią w aktywizacji i integracji lokalnej społeczności. Edukacja nieformalna oraz wydarzenia społeczne mogą wzmacniać kapitał społeczny oraz rozwijać umiejętności mieszkańców na wielu płaszczyznach.



Zgłoszone podczas spotkań pomysły wpisujące się w LSR

Wzmocnienie kapitału społecznego poprzez wsparcie organizacji wydarzeń i inwestycje nieinfrastrukturalne:

1. pikniki i festyny edukacyjne i integracyjne,
2. zakup wyposażenia i strojów dla KGW, zespołów artystycznych,
3. doposażenie pracowni muzycznej ośrodka kultury w celu umożliwienia wprowadzenia nowych zajęć dla dzieci i młodzieży,
4. wyposażenie świetlic / pomieszczeń KGW w wyposażenie umożliwiające prowadzenie zajęć / warsztatów, które do tej pory nie mogły się odbywać,
5. zakup wyposażenia, np. tablicy interaktywnej, do celów edukacyjnych i integracyjnych,
6. organizacja warsztatów o różnej tematyce

Zebranie potrzeb uczestników Forum



Rzeczpospolita
Polska

Dofinansowane przez
Unię Europejską



KARTA POMYSŁU NA PROJEKT

Niniejsza karta ma na celu zgłoszenie pomysłów na projekty możliwe do zrealizowania w ramach Lokalnej Strategii Rozwoju Stowarzyszenia Lokalna Grupa Działania Szlakiu Piastowskiego (LSR).

W celu zgłoszenia projektu należy wybrać jeden ze wskazanych poniżej zakresów wsparcia, określonych w LSR oraz opisać propozycję pomysłu do zrealizowania w ramach LSR.

POPRAWA DOSTĘPU DO MAŁEJ INFRASTRUKTURY PUBLICZNEJ

- P.1.1. Rozwój infrastruktury rekreacyjnej i/lub kulturalnej i/lub turystycznej
- P.2.1. Rozwój infrastruktury na rzecz wzmocnienia kapitału społecznego
- P.3.1. Rozwój infrastruktury na rzecz włączenia społecznego

WSPARCIE ROZWOJU PRZEDSIĘBIORCZOŚCI POPRZEZ START / ROZWÓJ POZAROLNICZEJ DZIAŁALNOŚCI GOSPODARCZEJ

- P.1.2. Rozwój przedsiębiorczości na rzecz rekreacji i/lub kultury i/lub turystyki
- P.2.2. Rozwój przedsiębiorczości na rzecz wzmocnienia kapitału społecznego
- P.3.2. Rozwój przedsiębiorczości na rzecz włączenia społecznego

POPRAWA DOSTĘPU DO USŁUG DLA LOKALNYCH SPOŁECZNOŚCI

- P.2.3. Wsparcie cyfryzacji na rzecz wzmocnienia kapitału społecznego
- P.2.4. Wzmocnienie kapitału społecznego poprzez wsparcie organizacji wydarzeń i inwestycje nieinfrastrukturalne.

WŁĄCZENIE SPOŁECZNE OSÓB W NIEKORZYSTNEJ SYTUACJI

- P.3.3. Działania na rzecz włączenia społecznego dzieci i młodzieży
- P.3.4. Działania na rzecz włączenia społecznego seniorów

OPIS POMYSŁU NA PROJEKT WPISUJĄCY SIĘ W LOKALNĄ STRATEGIĘ ROZWOJU

.....

.....

.....

Omówienie lokalnych kryteriów wyboru



Uwaga!

Lokalne kryteria wyboru dla projektów grantowych są zatwierdzone przez Urząd Marszałkowski (UM), jednak mogą podlegać korekcie.

Kryteria dla projektów pozostałych, prowadzonych w trybie konkursowym, są projektem w trakcie konsultacji z UM.

Ostateczne, obowiązujące wersje kryteriów każdorazowo załączane będą do ogłoszeń o naborze wniosków.

KRYTERIA WYBORU GRANTOBIORCÓW W RAMACH PROJEKTÓW GRANTOWYCH

Kryteria dla przedsiębiorstwa

P.2.4. Wzmocnienie kapitału społecznego poprzez wsparcie organizacji wydarzeń i inwestycje nieinfrastrukturalne



Kryterium 1: Typ wnioskodawcy

Opis kryterium:

Preferowane będą projekty realizowane przez organizacje pozarządowe w myśl art. 3 ust. 2 ustawy z dnia 24 kwietnia 2003 r. o działalności pożytku publicznego i o wolontariacie (Dz.U. z 2023, poz. 571)

Sposób oceny:

5 pkt – wnioskodawca jest organizacją pozarządową

0 pkt – wnioskodawca jest instytucją kultury

Źródło weryfikacji kryterium:

Kryterium weryfikowane na podstawie informacji zawartych we wniosku

Kryterium 2: Wnioskodawca z obszaru LGD

Opis kryterium:

Wnioskodawca posiada siedzibę lub oddział na obszarze LSR. Warunkiem jest przedłożenie wpisu od właściwego organu (nie dotyczy JST)

Sposób oceny:

8 pkt – wnioskodawca z obszaru LSR

0 pkt – wnioskodawca spoza obszaru LSR

Źródło weryfikacji kryterium:

Kryterium weryfikowane na podstawie informacji zawartych we wniosku oraz przedłożonej kserokopii wpisu

Kryterium 3: Okres działalności wnioskodawcy

Opis kryterium:

Preferowani są wnioskodawcy działający dłuższy czas.
Kryterium nie dotyczy okresu działalności w LGD – nie podlega on ocenie

Sposób oceny:

Punkty nie sumują się. Max 5 pkt.

- 5 pkt** – okres działalności wnioskodawcy na dzień złożenia wniosku w LGD wynosi co najmniej 2 lata
- 3 pkt** – okres działalności wnioskodawcy na dzień złożenia wniosku w LGD wynosi co najmniej 1 rok, ale mniej niż 2 lata
- 0 pkt** – okres działalności wnioskodawcy na dzień złożenia wniosku w LGD wynosi mniej niż 1 rok

Kryterium 3: Okres działalności wnioskodawcy

Źródło weryfikacji kryterium:

Kryterium weryfikowane na podstawie złożonej dokumentacji, w tym wpisu do KRS, wpisu do Krajowego Rejestru Kół Gospodyń Wiejskich, wpisu do Rejestru Instytucji Kultury

Kryterium 4: Doświadczenie wnioskodawcy

Opis kryterium:

Preferowani są wnioskodawcy posiadający doświadczenie w realizacji projektów na obszarze objętym LSR.

Ocenie podlega opis zrealizowanych w latach 2015–2023 projektów współfinansowanych ze środków publicznych

Sposób oceny:

Punkty nie sumują się. Max 8 pkt

8 pkt – wnioskodawca w latach 2015–2023 zrealizował na obszarze objętym LSR 3 lub więcej projekty współfinansowane ze środków publicznych,

4 pkt – wnioskodawca w latach 2015–2023 zrealizował na obszarze objętym LSR 1 lub 2 projekty współfinansowane ze środków publicznych,

Kryterium 4: Doświadczenie wnioskodawcy

0 pkt – wnioskodawca w latach 2015–2023 nie zrealizował na obszarze objętym LSR żadnego projektu współfinansowanego ze środków publicznych

Źródło weryfikacji kryterium:

Kryterium weryfikowane na podstawie informacji zawartych we wniosku oraz złożonej wraz z wnioskiem dokumentacji, tj. kserokopii umowy / umów o dofinansowanie zrealizowanych z udziałem środków publicznych

Kryterium 5: Potencjał wnioskodawcy

Opis kryterium:

Ocenie podlega opis potencjału kadrowego, które wnioskodawca wykorzysta na potrzeby realizacji projektu, tj. opis kluczowych osób, które uczestniczyć będą w realizacji projektu oraz ich planowane funkcje w projekcie (nie dotyczy osób planowanych do zaangażowania w okresie realizacji projektu – ocenie nie podlega opis osób, które wnioskodawca dopiero chciałby zaangażować / zatrudnić). Kryterium przyczyni się do wyboru projektów o wysokim potencjale sukcesu.

Kryterium 5: Potencjał wnioskodawcy

Sposób oceny:

4 pkt – wnioskodawca ma wysoki potencjał kadrowy, tzn. wyraźnie wskazał osoby, które będą realizować projekt oraz opisał, jakie funkcje w projekcie będą pełnić wskazane osoby i jakie te osoby posiadają do tego kompetencje (np. wykształcenie, doświadczenie, umiejętności) i w ocenie członka Rady potencjał opisany przez wnioskodawcę jest wystarczający do realizacji projektu

0 pkt – wnioskodawca nie opisał potencjału kadrowego i/lub nie opisał funkcji w projekcie przypisanych do osób i/lub wskazane do realizacji projektu osoby nie posiadają kompetencji (np. wykształcenia, doświadczenia, umiejętności) do realizacji projektu lub w ocenie członka Rady potencjał opisany przez wnioskodawcę jest niski

Źródło weryfikacji kryterium:

Kryterium weryfikowane na podstawie informacji zawartych we wniosku

Kryterium 6: Promocja LSR

Opis kryterium:

Preferowane są projekty wpływające na zwiększenie rozpoznawalności LGD, obszaru LSR i wskazujące źródła finansowania działań. Za formę promocji uważa się artykuł w prasie, artykuły na stronie internetowej i artykuły w mediach społecznościowych.

Sposób oceny:

10 pkt – operacja zawiera promocję z wykorzystaniem logo LGD – wnioskodawca deklaruje promocję projektu i/lub informowanie o projekcie (najpóźniej do dnia złożenia końcowego wniosku o płatność) za pomocą co najmniej 1 artykułu w prasie lub co najmniej 3 artykułów na stronie internetowej lub co najmniej 5 artykułów w mediach społecznościowych,

0 pkt – operacja nie zawiera promocji z wykorzystaniem logo LGD

Kryterium 6: Promocja LSR

Źródło weryfikacji kryterium:

Kryterium weryfikowane na podstawie informacji zawartych we wniosku

Kryterium 7: Działania aktywizujące w projekcie

Opis kryterium:

Preferowane są projekty zakładające przeznaczenie 30% lub więcej środków zaplanowanych w zestawieniu rzeczowo-finansowym na tzw. działania miękkie, w tym działania edukacyjne / aktywizacyjne, mające na celu rozwijanie kreatywności, kompetencji uniwersalnych, cyfrowych, szkolenia, warsztaty, wizyty studyjne, wsparcie wymiany dobrych praktyk, pikniki / festyny edukacyjne i/lub integracyjne, konkursy talentów, wzmacnianie programów edukacji liderów życia publicznego i społecznego, wskazane w LSR w rozdziale VI. Cele i wskaźniki, pkt. 3. Wskazane powyżej propozycje nie stanowią katalogu zamkniętego. Działania miękkie mają skupiać się na wzmacnianiu umiejętności społecznych, budowaniu relacji i współpracy oraz kształtowaniu postaw i wartości wśród uczestników

Kryterium 7: Działania aktywizujące w projekcie

Sposób oceny:

8 pkt – wnioskodawca zaplanował w zestawieniu rzeczowo-finansowym przeznaczenie min. 30% kosztów kwalifikowalnych na tzw. działania miękkie (tzn. przeznaczył 70% lub mniej na zakup wyposażenia, tj. sprzętu, urządzeń etc.)

0 pkt – wnioskodawca zaplanował w zestawieniu rzeczowo-finansowym przeznaczenie mniej niż 30% kosztów kwalifikowalnych na tzw. działania miękkie (tzn. przeznaczył więcej niż 70% na zakupy wyposażenia, tj. sprzętu, urządzeń etc.)

Źródło weryfikacji kryterium:

Kryterium weryfikowane na podstawie informacji zawartych we wniosku

Kryterium 8: Wnioskodawca z obszaru gminy zagrożonej trwałą marginalizacją

Opis kryterium:

Preferowane będą projekty realizowane przez podmioty z obszaru gminy zagrożonej trwałą marginalizacją wg metodologii MFiPR, wskazanej w LSR, tj. z gminy Jeziora Wielkie

Sposób oceny:

4 pkt – wnioskodawca jest obszaru gminy Jeziora Wielkie

0 pkt – wnioskodawca nie jest z obszaru gminy Jeziora Wielkie

Źródło weryfikacji kryterium:

Kryterium weryfikowane na podstawie informacji zawartych we wniosku

Kryterium 9: Udział w szkoleniu / spotkaniu informacyjnym związanym z naborem wniosków

Opis kryterium:

Preferuje się wnioskodawców, którzy wzięli udział w zorganizowanym przez Stowarzyszenie Lokalna Grupa Działania Sąsiedzi wokół Szlaku Piastowskiego szkoleniu / spotkaniu informacyjnym związanym z danym naborem wniosków, w którym złożono wniosek o powierzenie grantu. Wnioskodawca jest zobowiązany do zamieszczenia we wniosku o powierzenie grantu (w polu Uzasadnienie spełnienia wybranych kryteriów) informacji wskazujących osobę, która w imieniu wnioskodawcy brała udział w szkoleniu / spotkaniu informacyjnym.

Kryterium 9: Udział w szkoleniu / spotkaniu informacyjnym związanym z naborem wniosków

W przypadku, gdy wnioskodawca (osoba uprawniona do reprezentacji podmiotu wnioskującego) nie bierze udziału w szkoleniu / spotkaniu informacyjnym osobiście, a w jego imieniu występuje pracownik lub przedstawiciel wnioskodawcy odpowiedzialny za napisanie wniosku, wnioskodawca jest zobowiązany upoważnić na określonym przez LGD wzorze do udziału w szkoleniu / spotkaniu informacyjnym w swoim imieniu (wzór stosownego upoważnienia stanowi załącznik do Ogłoszenia o naborze).

(Uwaga! Osoba uczestnicząca w szkoleniu / spotkaniu informacyjnym może reprezentować tylko jeden podmiot)

Kryterium 9: Udział w szkoleniu / spotkaniu informacyjnym związanym z naborem wniosków

Sposób oceny:

6 pkt – wnioskodawca (osoba uprawniona do reprezentacji podmiotu wnioskującego) / pracownik wnioskodawcy / przedstawiciel wnioskodawcy odpowiedzialny za napisanie wniosku wziął udział w zorganizowanym przez Stowarzyszenie LGD Sąsiedzi wokół Szlaku Piastowskiego szkoleniu / spotkaniu informacyjnym, dotyczącym naboru wniosków, w którym został złożony wniosek o powierzenie grantu i zostały spełnione wszystkie określone w kolumnie *Opis* warunki

Kryterium 9: Udział w szkoleniu / spotkaniu informacyjnym związanym z naborem wniosków

0 pkt – wnioskodawca (osoba uprawniona do reprezentacji podmiotu wnioskującego) / pracownik wnioskodawcy / przedstawiciel wnioskodawcy odpowiedzialny za napisanie wniosku:

- nie wziął udziału w zorganizowanym przez Stowarzyszenie LGD Sąsiedzi wokół Szlaku Piastowskiego szkoleniu / spotkaniu informacyjnym, dotyczącym naboru wniosków, w którym złożony został wniosek o powierzenie grantu,
- wziął udział w szkoleniu / spotkaniu informacyjnym dotyczącym innego naboru wniosków niż ten, w którym złożony został wniosek o powierzenie grantu,
- nie figuruje na liście obecności ze szkolenia / spotkania informacyjnego dotyczącego naboru, w którym złożony został wniosek o powierzenie grantu,

Kryterium 9: Udział w szkoleniu / spotkaniu informacyjnym związanym z naborem wniosków

- na liście obecności ze szkolenia / spotkania informacyjnego dotyczącego naboru wniosków, w którym złożony został wniosek o powierzenie grantu, brakuje jego podpisu,
 - we wniosku o powierzenie grantu (w polu Uzasadnienie spełnienia wybranych kryteriów) nie została wskazana osoba, która uczestniczyła w szkoleniu / spotkaniu informacyjnym w imieniu wnioskodawcy
- nie został spełniony jeden lub więcej warunków określonych w kolumnie *Opis w lokalnych kryteriach wyboru*

Kryterium 9: Udział w szkoleniu / spotkaniu informacyjnym związanym z naborem wniosków

Źródło weryfikacji:

Kryterium weryfikowane na podstawie złożonej dokumentacji, dokumentacji LGD (listy obecności ze szkolenia / spotkania informacyjnego związanego z danym naborem wniosków) oraz – jeśli dotyczy – upoważnienia udziału w szkoleniu / spotkaniu informacyjnym j w imieniu wnioskodawcy

Kryterium 10: Doradztwo w biurze LGD

Opis kryterium:

Preferuje się wnioskodawców, którzy wzięli udział w doradztwie (co do zasady w formie spotkania bezpośredniego) świadczonym przez pracownika Biura Stowarzyszenia Lokalna Grupa Działania Sąsiedzi wokół Szlaku Piastowskiego. W przypadku, gdy wnioskodawca (osoba uprawniona do reprezentacji podmiotu wnioskującego) nie korzysta z doradztwa osobiście, a w jego imieniu występuje pracownik lub przedstawiciel wnioskodawcy odpowiedzialny za napisanie wniosku, wnioskodawca jest zobowiązany upoważnić na określonym przez LGD wzorze do odbioru w swoim imieniu usługi doradczej świadczonej przez pracownika Biura LGD (wzór stosownego upoważnienia stanowi załącznik do Ogłoszenia o naborze).

Kryterium 10: Doradztwo w biurze LGD

Punkty przyznaje się, gdy wnioskodawca (osoba uprawniona do reprezentacji podmiotu wnioskującego), jego pracownik lub przedstawiciel odpowiedzialny za napisanie wniosku konsultował wypełniony wniosek o powierzenie grantu w terminie 3 miesięcy przed dniem rozpoczęcia danego naboru i najpóźniej na 10 dni roboczych przed dniem zakończenia danego naboru wniosków.

Pracownicy Biura LGD świadczą usługi doradcze polegające na analizie wstępnie przygotowanego przez grantobiorcę wniosku wraz z załącznikami.

Niespełnienie wymogu „pracy nad wypełnionym wnioskiem”, klasyfikuje doradztwo LGD jako usługę informacyjną, co jest jednoznaczne z brakiem możliwości uzyskania punktów w ramach przedmiotowego kryterium.

Kryterium 10: Doradztwo w biurze LGD

Szczegółowe zasady doradztwa określone są w dokumencie *Zasady udzielania doradztwa*, stanowiącego załącznik do ogłoszenia o naborze wniosków.

Wnioskodawca jest zobowiązany do:

- zastosowania się do zapisów Zasad udzielania doradztwa,
- zamieszczenia we wniosku o powierzenie grantu (w polu Uzasadnienie spełnienia wybranych kryteriów) informacji wskazujących osobę, która w imieniu wnioskodawcy odebrała usługę doradczą świadczoną przez pracownika Biura LGD.

Kryterium 10: Doradztwo w biurze LGD

Sposób oceny:

10 pkt – wnioskodawca (osoba uprawniona do reprezentacji podmiotu wnioskującego) / pracownik wnioskodawcy / przedstawiciel wnioskodawcy odpowiedzialny za napisanie wniosku wziął udział w doradztwie świadczonym przez pracownika Biura Stowarzyszenia Lokalna Grupa Działania Sąsiedzi wokół Szlaku Piastowskiego w ramach naboru, w który złożony został wniosek o powierzenie grantu i zostały spełnione wszystkie określone w kolumnie *Opis* warunki

0 pkt – wnioskodawca (osoba uprawniona do reprezentacji podmiotu wnioskującego) / pracownik wnioskodawcy / przedstawiciel wnioskodawcy odpowiedzialny za napisanie wniosku nie wziął udziału w doradztwie świadczonym przez pracownika Biura Stowarzyszenia Lokalna Grupa Działania Sąsiedzi wokół Szlaku Piastowskiego w ramach naboru, w który złożony został wniosek o powierzenie grantu lub nie został spełniony jeden lub więcej warunków określonych w kolumnie *Opis*

Kryterium 10: Doradztwo w biurze LGD

Źródło weryfikacji:

Kryterium weryfikowane na podstawie złożonej dokumentacji, dokumentacji LGD (rejestr świadczonego doradztwa, karty doradztwa) oraz – jeśli dotyczy – upoważnienia do odbioru usługi doradczej w imieniu wnioskodawcy

Warunki wyboru projektu do powierzenia grantu

1) uzyskanie wszystkich odpowiedzi TAK za spełnienie dostępowych kryteriów wyboru,

oraz

2) uzyskanie minimum punktów w rankingujących (punktowych) kryteriach wyboru:

Suma punktów	MAX	MIN
dla JST	55	28
dla wnioskodawców niebędących JST	68	34

Warunki wyboru projektu do powierzenia grantu

KRYTERIA ROZSTRZYGAJĄCE

W przypadku uzyskania równej ilości punktów przez co najmniej dwa projekty, o kolejności na liście projektów wybranych decyduje wyższa liczba punktów uzyskana kolejno w kryteriach:

1. Typ wnioskodawcy.

2. Działania aktywizujące w projekcie.

3. Doświadczenie wnioskodawcy.

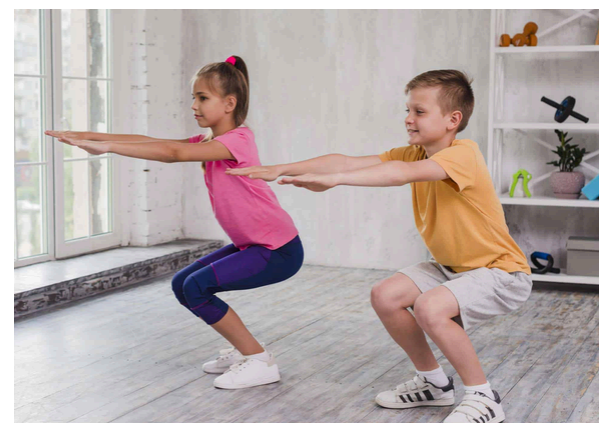
W przypadku dalszych trudności w ustaleniu miejsca na liście, o kolejności zadecyduje data i godzina złożenia wniosku ~~w biurze LGD.~~

KRYTERIA WYBORU GRANTOBIORCÓW W RAMACH PROJEKTÓW GRANTOWYCH

Kryteria dla przedsięwzięć:

P.3.3. Działania na rzecz włączenia społecznego dzieci i młodzieży

P.3.4. Działania na rzecz włączenia społecznego seniorów



Kryterium 1: Analiza potrzeb uczestników projektu

Opis kryterium:

Ocenie podlega, czy wnioskodawca dokonał analizy potrzeb z potencjalnymi uczestnikami projektu. Dodatkowo należy wykazać potrzebę realizacji projektu w kontekście problemu/ów grupy docelowej na obszarze realizacji projektu

Sposób oceny:

Punkty nie sumują się. Max 4 pkt

4 pkt – wnioskodawca zrealizował i szczegółowo opisał we wniosku 2 lub więcej sposobów pozyskania informacji od potencjalnych uczestników, dotyczących ich zainteresowań, potrzeb i pomysłów na zajęcia i wykazał potrzebę realizacji projektu w kontekście problemu/ów grupy docelowej na obszarze realizacji projektu

Kryterium 1: Analiza potrzeb uczestników projektu

2 pkt - wnioskodawca nie zrealizował i/lub nie opisał we wniosku 2 lub więcej sposobów pozyskania informacji od potencjalnych uczestników, dotyczących ich zainteresowań, potrzeb i pomysłów na zajęcia, ale wykazał potrzebę realizacji projektu w kontekście problemu/ów grupy docelowej na obszarze realizacji projektu

0 pkt – wnioskodawca nie zrealizował i/lub nie opisał we wniosku 2 lub więcej sposobów pozyskania informacji od potencjalnych uczestników, dotyczących ich zainteresowań, potrzeb i pomysłów na zajęcia i w niewystarczający sposób wykazał potrzebę realizacji projektu w kontekście problemu/ów grupy docelowej na obszarze realizacji projektu

Źródło weryfikacji kryterium:

Kryterium weryfikowane na podstawie informacji zawartych we wniosku

Kryterium 2: Potencjał wnioskodawcy

Opis kryterium:

Ocenie podlega opis potencjału kadrowego oraz zasobów lokalowych i sprzętowych, które wnioskodawca wykorzysta na potrzeby realizacji projektu.

Sposób oceny:

Punkty sumują się w sytuacji, gdy wnioskodawca spełnia kilka warunków.
Max 2 pkt.

1 pkt – wnioskodawca ma potencjał kadrowy

1 pkt – wnioskodawca ma zasoby lokalowe i sprzętowe

0 pkt – wnioskodawca ma niski potencjał

Źródło weryfikacji:

Kryterium weryfikowane na podstawie informacji zawartych we wniosku

Kryterium 3: Doświadczenie wnioskodawcy

Opis kryterium:

Ocenie podlega dotychczasowe zaangażowanie wnioskodawcy na rzecz lokalnej społeczności, w tym również poza inicjatywami realizowanymi w ramach RLKS w perspektywie 2014–2020 oraz w obszarze tematycznym, którego dotyczy realizowany projekt.

Kryterium ma na celu wybór podmiotów aktywnie działających w środowisku lokalnym na rzecz ogółu lub konkretnej grupy mieszkańców i najlepiej znających potrzeby społeczności lokalnej.

Sposób oceny:

Punkty nie sumują się. Max 8 pkt

8 pkt – wnioskodawca (od 2015 r. włącznie) zrealizował na obszarze objętym LSR 3 lub więcej projekty współfinansowane ze środków publicznych,

Kryterium 3: Doświadczenie wnioskodawcy

4 pkt – wnioskodawca (od 2015 r. włącznie) zrealizował na obszarze objętym LSR 1 lub 2 projekty współfinansowane ze środków publicznych,

0 pkt – wnioskodawca (od 2015 r. włącznie) nie zrealizował na obszarze objętym LSR żadnego projektu współfinansowanego ze środków publicznych

Źródło weryfikacji:

Kryterium weryfikowane na podstawie informacji zawartych we wniosku

Kryterium 4: Wnioskodawca z obszaru LSR

Opis kryterium:

Wnioskodawca posiada siedzibę lub oddział na obszarze LSR. Warunkiem jest przedłożenie wpisu od właściwego organu np. KRS (nie dotyczy JST)

Sposób oceny:

4 pkt – wnioskodawca z obszaru LSR

0 pkt – wnioskodawca spoza obszaru LSR

Źródło weryfikacji:

Kryterium weryfikowane na podstawie informacji zawartych we wniosku oraz przedłożonej kserokopii wpisu

Kryterium 5: Typ wnioskodawcy

Opis kryterium:

Preferowani są wnioskodawcy będący organizacją społeczną

Sposób oceny:

6 pkt – wnioskodawca jest organizacją społeczną

0 pkt – wnioskodawca nie jest organizacją społeczną

Źródło weryfikacji:

Kryterium weryfikowane na podstawie informacji zawartych we wniosku oraz na podstawie danych z KRS, ARiMR, innych właściwych rejestrów i ewidencji.

Kryterium 6: Trafność doboru i opisu zadań oraz wskaźników projektu

Opis kryterium:

Ocenie podlega:

- trafność doboru celu projektu,
- opis sposobu rekrutacji uczestników/uczestniczek projektu,
- adekwatność doboru zadań i ich merytoryczna zawartość w świetle zdiagnozowanego/ych problemu/ów, w tym uzasadnienie, w jaki sposób konkretne działania odpowiada na zdiagnozowane w danej grupie problemy,
- racjonalność harmonogramu zadań,
- opis sposobu zarządzania projektem,
- prawidłowość opisu i doboru wskaźników obligatoryjnych i własnych do założeń projektu i Regulaminu naboru.

Kryterium 6: Trafność doboru i opisu zadań oraz wskaźników projektu

Sposób oceny:

Punkty mogą się sumować. Max 18 pkt.

Wnioskodawca w ocenie członka Rady:

0-2 pkt – trafnie dokonał doboru celu projektu

0-4 pkt – przedstawił sposób organizacji działań rekrutacyjnych i ich zakres merytoryczny, w tym miejsce, narzędzia rekrutacji, kanały dystrybucji oraz wskazał kryteria rekrutacji uczestników projektu oraz dokumenty potwierdzające spełnienie tych kryteriów

0-5 pkt – trafnie dokonał doboru zadań i ich merytorycznej zawartości w świetle zdiagnozowanego/ych problemu/ów i uzasadnił, w jaki sposób konkretne działanie odpowiada na zdiagnozowane w danej grupie problemy,

0-2 pkt – opracował racjonalny harmonogram zadań,

Kryterium 6: Trafność doboru i opisu zadań oraz wskaźników projektu

0-2 pkt – wyczerpująco opisać sposób zarządzania projektem,

0-3 pkt – prawidłowo opisać i dokonać prawidłowego doboru wskaźników z zapisami określonymi w Regulaminie naboru – ocenie podlega:

- możliwość osiągnięcia wskaźników rezultatu i produktu,
- adekwatność i poprawność sformułowania wskaźników, w tym przypisanych do kwot ryczałtowych,
- opis źródeł weryfikacji pozyskania danych do pomiaru wskaźników i częstotliwości pomiaru

Uzyskanie co najmniej 2 punktów za spełnienie kryterium jest jednym z warunków wyboru projektu.

Źródło weryfikacji:

Kryterium weryfikowane na podstawie informacji zawartych we wniosku

Kryterium 7: Budżet projektu

Opis kryterium:

Ocenie podlega czy:

- wydatki wynikają bezpośrednio z opisanych działań oraz przyczyniają się do osiągnięcia produktów projektu w sposób adekwatny i efektywny,
- wydatki są zgodne z aktualnymi Wytycznymi w zakresie kwalifikowalności wydatków na lata 2021-2027 w zakresie wskazanym w Regulaminie naboru,
- wydatki nie przekraczają stawek maksymalnych wskazanych w katalogu stawek maksymalnych stanowiącym załącznik do Ogłoszenia o naborze wniosków,
- koszty administracyjne są zgodne z limitem wskazanym w Regulaminie naboru wniosków.

Kryterium 7: Budżet projektu

Sprawdzeniu podlega ilość uchybień w budżecie projektu, mających wpływ na obniżenie kwoty grantu. Przez uchybienie rozumie się stwierdzenie wydatków:

- niekwalifikowalnych,
- przekraczających stawki określone w katalogu stawek maksymalnych,
 - niezgodnych z cenami rynkowymi,
- niezwiązanych bezpośrednio z planowanymi w projekcie działaniami

Sposób oceny:

Punkty nie sumują się. Max 20 pkt

20 pkt. – brak uchybień w budżecie projektu

15 pkt. – uchybienia w budżecie projektu powodują obniżenie kwoty grantu do 5%

Kryterium 7: Budżet projektu

10 pkt. – uchybienia w budżecie projektu powodują obniżenie kwoty grantu do 10%

2 pkt. – uchybienia w budżecie projektu powodują obniżenie kwoty grantu do 20%

0 pkt. – uchybienia w budżecie projektu powodują obniżenie kwoty grantu powyżej 20%

UWAGA: Uchybienia w budżecie projektu powodujące obniżenie kwoty grantu powyżej 20% stanowią o nierealności wykonania projektu.

Uchybienia w budżecie projektu poniżej 20% kwoty grantu podlegają korekcie na etapie ustalania kwoty wsparcia.

Kryterium 7: Budżet projektu

Uzyskanie co najmniej 2 punktów za spełnienie kryterium jest jednym z warunków wyboru projektu.

Źródło weryfikacji:

Kryterium weryfikowane na podstawie złożonej dokumentacji, w szczególności załącznika nr 1 do wniosku o powierzenie grantu pn. „Budżet projektu”

Kryterium 8: Udział w szkoleniu / spotkaniu informacyjnym związanym z naborem wniosków

Opis kryterium:

Preferuje się wnioskodawców, którzy wzięli udział w zorganizowanym przez Stowarzyszenie Lokalna Grupa Działania Sąsiedzi wokół Szlaku Piastowskiego szkoleniu / spotkaniu informacyjnym związanym z danym naborem wniosków, w którym złożono wniosek o powierzenie grantu. Wnioskodawca jest zobowiązany do zamieszczenia we wniosku o powierzenie grantu (w polu Uzasadnienie spełnienia wybranych kryteriów) informacji wskazujących osobę, która w imieniu wnioskodawcy brała udział w szkoleniu / spotkaniu informacyjnym.

Kryterium 8: Udział w szkoleniu / spotkaniu informacyjnym związanym z naborem wniosków

W przypadku, gdy wnioskodawca (osoba uprawniona do reprezentacji podmiotu wnioskującego) nie bierze udziału w szkoleniu / spotkaniu informacyjnym osobiście, a w jego imieniu występuje pracownik lub przedstawiciel wnioskodawcy odpowiedzialny za napisanie wniosku, wnioskodawca jest zobowiązany upoważnić na określonym przez LGD wzorze do udziału w szkoleniu / spotkaniu informacyjnym w swoim imieniu (wzór stosownego upoważnienia stanowi załącznik do Ogłoszenia o naborze). (Uwaga! Osoba uczestnicząca w szkoleniu / spotkaniu informacyjnym może reprezentować tylko jeden podmiot).

Kryterium 8: Udział w szkoleniu / spotkaniu informacyjnym związanym z naborem wniosków

Sposób oceny:

4 pkt – wnioskodawca (osoba uprawniona do reprezentacji podmiotu wnioskującego) / pracownik wnioskodawcy / przedstawiciel wnioskodawcy odpowiedzialny za napisanie wniosku wziął udział w zorganizowanym przez Stowarzyszenie LGD Sąsiedzi wokół Szlaku Piastowskiego szkoleniu / spotkaniu informacyjnym, dotyczącym naboru wniosków, w którym został złożony wniosek o powierzenie grantu i zostały spełnione wszystkie określone w kolumnie *Opis* warunki

0 pkt – wnioskodawca (osoba uprawniona do reprezentacji podmiotu wnioskującego) / pracownik wnioskodawcy / przedstawiciel wnioskodawcy odpowiedzialny za napisanie wniosku:

Kryterium 8: Udział w szkoleniu / spotkaniu informacyjnym związanym z naborem wniosków

- nie wziął udziału w zorganizowanym przez Stowarzyszenie LGD Sąsiedzi wokół Szlaku Piastowskiego szkoleniu / spotkaniu informacyjnym, dotyczącym naboru wniosków, w którym złożony został wniosek o powierzenie grantu,
- wziął udział w szkoleniu / spotkaniu informacyjnym dotyczącym innego naboru wniosków niż ten, w którym złożony został wniosek o powierzenie grantu,
- nie figuruje na liście obecności ze szkolenia / spotkania informacyjnego dotyczącego naboru, w którym złożony został wniosek o powierzenie grantu,

Kryterium 8: Udział w szkoleniu / spotkaniu informacyjnym związanym z naborem wniosków

- na liście obecności ze szkolenia / spotkania informacyjnego dotyczącego naboru wniosków, w którym złożony został wniosek o powierzenie grantu, brakuje jego podpisu,
 - we wniosku o powierzenie grantu (w polu Uzasadnienie spełnienia wybranych kryteriów) nie została wskazana osoba, która uczestniczyła w szkoleniu / spotkaniu informacyjnym w imieniu wnioskodawcy
- nie został spełniony jeden lub więcej warunków określonych w kolumnie Opis w lokalnych kryteriach wyboru

Kryterium 8: Udział w szkoleniu / spotkaniu informacyjnym związanym z naborem wniosków

Źródło weryfikacji:

Kryterium weryfikowane na podstawie złożonej dokumentacji, dokumentacji LGD (listy obecności ze szkolenia / spotkania informacyjnego związanego z danym naborem wniosków) oraz – jeśli dotyczy – upoważnienia udziału w szkoleniu / spotkaniu informacyjnym j w imieniu wnioskodawcy

Kryterium 9: Promocja ochrony środowiska

Opis kryterium:

Preferowane będą projekty sprzyjające ochronie środowiska. Wnioskodawca na etapie wniosku o powierzenie grantu założy co najmniej jedno zadanie/działanie edukacyjne w zakresie podniesienia świadomości na rzecz ochrony środowiska na obszarze LSR

Sposób oceny:

4 pkt – wnioskodawca założył co najmniej jedno zadanie / działanie edukacyjne w zakresie podniesienia świadomości na rzecz ochrony środowiska na obszarze LSR

0 pkt – wnioskodawca nie założył żadnych zadań / działań edukacyjnych w zakresie podniesienia świadomości na rzecz ochrony środowiska na obszarze LSR

Źródło weryfikacji:

Kryterium weryfikowane na podstawie informacji zawartych we wniosku

Kryterium 10: Wnioskodawca z obszaru gminy zagrożonej trwałą marginalizacją

Opis kryterium:

Preferowane będą projekty realizowane przez podmioty z obszaru gminy zagrożonej trwałą marginalizacją wg metodologii MFiPR, wskazanej w LSR, tj. z gminy Jeziora Wielkie

Sposób oceny:

4 pkt – wnioskodawca jest obszaru gminy Jeziora Wielkie

0 pkt – wnioskodawca nie jest z obszaru gminy Jeziora Wielkie

Źródło weryfikacji:

Kryterium weryfikowane na podstawie informacji zawartych we wniosku

Kryterium 11: Liczba osób objętych wsparciem w ramach projektu

Opis kryterium:

Preferuje się projekty zakładające wyższą niż wymagana w Regulaminie naboru liczbę osób objętych wsparciem w ramach projektu

Sposób oceny:

Punkty nie sumują się. Max 4 pkt

4 pkt – wnioskodawca planuje, że w projekcie zostanie objętych wsparciem o min. 20% osób powyżej wymaganego minimalnego poziomu określonego w Regulaminie naboru

2 pkt – wnioskodawca planuje, że w projekcie zostanie objętych wsparciem o min. 10% osób powyżej wymaganego minimalnego poziomu określonego w Regulaminie naboru

Źródło weryfikacji:

Kryterium weryfikowane na podstawie informacji zawartych we wniosku

Uwaga! Dopuszczalne jest doprecyzowanie zakresu kryteriów na potrzeby danego postępowania w Regulaminie wyboru projektów, w szczególności w zakresie zgodności z wytycznymi, o których mowa w ustawie wdrożeniowej oraz w zakresie z przepisami prawa krajowego.

Warunki wyboru projektu do powierzenia grantu

- 1) uzyskanie wszystkich odpowiedzi TAK za spełnienie dostępowych kryteriów wyboru,
- 2) uzyskanie co najmniej 2 punktów za spełnienie kryterium *Budżet projektu*
oraz
- 3) uzyskanie minimum punktów w rankingujących (punktowych) kryteriach wyboru:

Suma punktów	MAX	MIN
dla JST	72	36
dla wnioskodawców niebędących JST	78	39

Warunki wyboru projektu do powierzenia grantu

KRYTERIA ROZSTRZYGAJĄCE

W przypadku uzyskania równej ilości punktów przez co najmniej dwa projekty, o kolejności na liście projektów wybranych decyduje wyższa liczba punktów uzyskana kolejno w kryteriach:

1. Typ wnioskodawcy.
2. Analiza potrzeb uczestników projektu.
3. Budżet projektu.
4. Wnioskodawca z obszaru LSR.

W przypadku dalszych trudności w ustaleniu miejsca na liście, o kolejności zadecyduje data i godzina złożenia wniosku ~~w biurze LGD~~.

KRYTERIA WYBORU OPERACJI (TRYB KONKURSOWY)

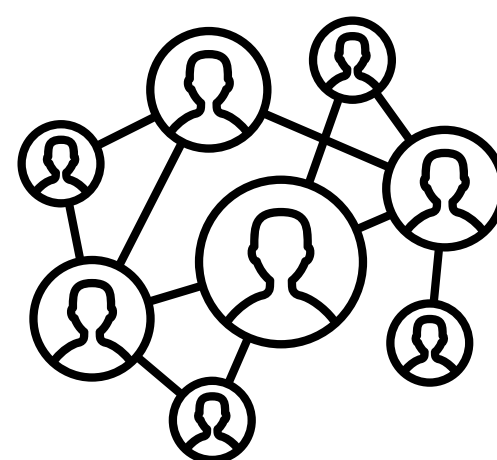
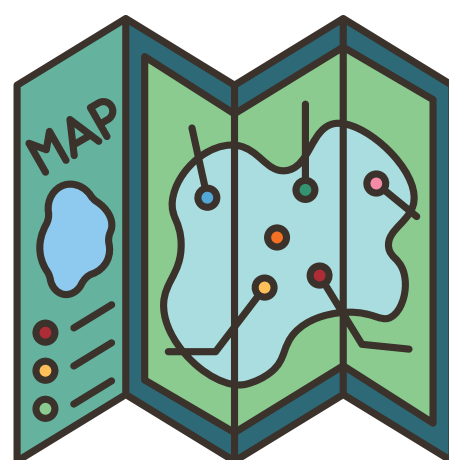
Kryteria dla przedsięwzięć:

P.1.2 Rozwój przedsiębiorczości na rzecz rekreacji i/lub kultury i/lub turystyki

P.2.2 Rozwój przedsiębiorczości na rzecz wzmocnienia kapitału społecznego

P.3.2 Rozwój przedsiębiorczości na rzecz włączenia społecznego

START DG



Kryterium 1: Członkostwo w LGD Sąsiedzi wokół Szlaku Piastowskiego

Opis kryterium:

Preferuje się wnioskodawców, którzy zostali przyjęci Uchwałą Zarządu do Stowarzyszenia najpóźniej na dzień przed dniem rozpoczęcia danego naboru.

Sposób oceny:

6 pkt – wnioskodawca jest członkiem Stowarzyszenia

0 pkt – wnioskodawca nie jest członkiem Stowarzyszenia lub jest członkiem, ale nie przystąpił do niego w określonym terminie

Źródło weryfikacji:

Dokumentacja własna Stowarzyszenia: lista członków wraz z danymi zawierającymi datę przyjęcia w poczet Członków.

Kryterium 2: Kwalifikacje wnioskodawcy

Opis kryterium:

Preferuje się wnioskodawców posiadających kwalifikacje odpowiednie do przedmiotu operacji

Sposób oceny:

Punkty nie sumują się. Max 8 pkt

8 pkt – posiada wykształcenie lub wiedzę (w tym kursy, szkolenia itp.) i doświadczenie zawodowe zbieżne z zakresem planowanej działalności

4 pkt – posiada wykształcenie lub wiedzę (w tym kursy, szkolenia itp.) lub doświadczenie zawodowe zbieżne z zakresem planowanej działalności

0 pkt – nie posiada doświadczenia ani wykształcenia, ani wiedzy zbieżnej z zakresem planowanej działalności

Kryterium 2: Kwalifikacje wnioskodawcy

Źródło weryfikacji:

Dokumenty potwierdzające wykształcenie / wiedzę / doświadczenie –
dołączone do dokumentacji:

- Min. 1 dokument potwierdzający wykształcenie, np. świadectwo ukończenia szkoły / dyplom studiów
lub/i
- Min. 1 dokument potwierdzający doświadczenie np. umowa o pracę, umowa zlecenie, umowa o dzieło (jeżeli z umowy nie wynika wprost zbieżność z planowaną działalnością do dokumentacji należy załączyć zakres obowiązków), referencje
lub/i
 - Min. 1 dokument potwierdzający zdobytą wiedzę np. dokument potwierdzający ukończenie kursu/szkolenia wystawiony przez organizatora kursów/szkoleń

Kryterium 2: Kwalifikacje wnioskodawcy

Punktacja nie jest przyznawana w przypadku niezłączenia wymaganej dokumentacji.

Członek Rady LGD dokona subiektywnej oceny informacji przedstawionych przez wnioskodawcę i może uznać przedstawione dokumenty za rozbieżne z zakresem planowanej działalności. Jeżeli taka sytuacja będzie miała miejsce Członek Rady pozostawia wówczas ślad rewizyjny w postaci pisemnego uzasadnienia.

Kryterium 3: Liczba nowoutworzonych miejsc pracy

Opis kryterium:

Preferuje się operacje generujące powstanie nowych miejsc pracy oraz zatrudnienie na nich pracowników (w przeliczeniu na pełne etaty średnioroczne). Istnieje możliwość tworzenia miejsc pracy w niepełnym wymiarze czasu.

Aby policzyć jedno utworzone miejsce pracy w przeliczeniu na pełne etaty, czas trwania umowy powinien wynosić rok lub więcej

UWAGA! 1 miejsce pracy przy umowie na 12 miesięcy w pełnym wymiarze czasu pracy to 1 etat średnioroczny, 2 miejsca pracy każdy na 12 miesięcy i po 0,5 etatu to również 1 etat średnioroczny, 1 miejsce pracy przy umowie na 6 miesięcy w pełnym, wymiarze czasu pracy to 0,5 etatu średniorocznie etc.

Utworzone miejsce pracy odnosi się do zatrudnienia w momencie uruchomienia operacji, tj. jeśli operacja polega na utworzeniu sklepu, to zatrudnienie powstaje w momencie uruchomienia sklepu.

Kryterium 3: Liczba nowoutworzonych miejsc pracy

Sposób oceny:

Punkty nie sumują się. Max 4 pkt

4 pkt – utworzenie minimum 1 etatu średniorocznie i więcej

2 pkt – utworzenie minimum 0,5 etatu średniorocznie

0 pkt – operacja nie zakłada utworzenia miejsca pracy lub zakłada utworzenie mniej niż 0,5 etatu średniorocznie

Źródło weryfikacji:

Wniosek o przyznanie pomocy (WOPP) + załączniki – Kryterium wskazuje jednoznacznie na utworzenie miejsc pracy w przeliczeniu na pełne etaty średnioroczne, a osoba, dla której zostanie utworzone miejsce pracy zostanie zatrudniona na podstawie umowy o pracę lub spółdzielczej umowy o pracę.

Kryterium 4: Wsparcie osób w niekorzystnej sytuacji na obszarze LSR

Opis kryterium:

Preferuje się wnioskodawców należących do grupy osób w niekorzystnej sytuacji

Sposób oceny:

6 pkt – wnioskodawca jest: kobietą i/lub osobą z niepełnosprawnością i/lub osobą zarejestrowaną jako bezrobotna, poszukująca zatrudnienia (jest to osoba pozostająca bez pracy, zarejestrowana w PUP w Mogilnie, gotowa do podjęcia pracy i aktywnie jej poszukująca)

0 pkt – wnioskodawca nie spełnia żadnego z powyższych wariantów

Kryterium 4: Wsparcie osób w niekorzystnej sytuacji na obszarze LSR

Źródło weryfikacji:

Wniosek o przyznanie pomocy (WOPP) + załączniki

Zaświadczenie z PUP w Mogilnie o posiadaniu statusu osoby bezrobotnej (wystawione nie wcześniej niż miesiąc przed dniem złożenia wniosku o przyznanie pomocy).

Orzeczenie o niepełnosprawności.

Punktacja NIE będzie sumowana w przypadku spełnienia więcej niż 1 wariantu

Kryterium 5: Promocja LGD

Opis kryterium:

Preferuje się operacje przyczyniające się w znacznym stopniu do promocji LSR i LGD poprzez:

1. Oznaczenie miejsca realizacji operacji tablicą informacyjną o realizacji przedsięwzięcia w ramach LSR i udziale LGD z zastosowaniem logotypu LGD (wymiary tablicy min. A3)

i/lub

2. Promocję poprzez informację na stałej części strony www lub profilu na Facebooku wnioskodawcy na temat realizacji przedsięwzięcia w ramach LSR i udziale LGD z zastosowaniem logotypu LGD.

Tablica informacyjna powinna być zgodna z wymogami księgi wizualizacji LOGO Planu Strategicznego WPR na lata 2023–2027 oraz logo LGD.

Koszt promocji LGD i LSR nie jest kosztem kwalifikowalnym.

Kryterium 5: Promocja LGD

Sposób oceny:

Punktacja JEST przyznawana w przypadku oświadczenia, że podczas realizacji operacji wnioskodawca zastosuje co najmniej 1 formę promocji logo LGD.

Punktacja NIE jest przyznawana w przypadku braku oświadczenia jako odrębnego załącznika lub w przypadku załączenia oświadczenia zawierającego inne propozycje promocji logo LGD niż wskazane w kolumnie.

2 pkt – promocja poprzez oznaczenie miejsca realizacji operacji tablicą informacyjną o realizacji przedsięwzięcia w ramach LSR i udziale LGD z zastosowaniem logotypu LGD (wymiar tablicy minimum A3)

2 pkt – promocja poprzez informację na stałej części strony www lub profilu na Facebooku wnioskodawcy na temat realizacji przedsięwzięcia w ramach LSR i udziale LGD z zastosowaniem logotypu LGD

0 pkt – operacja nie zakłada promocji LSR i LGD we wskazany wyżej sposób

Kryterium 5: Promocja LGD

Punkty sumują się w sytuacji, gdy wnioskodawca spełnia oba warunki.
Max 4 pkt

Źródło weryfikacji:

Oświadczenie wnioskodawcy.
Oświadczenie należy dołączyć do wniosku jako osobny dokument.

Kryterium 6: Innowacyjność

Opis kryterium:

Preferuje się operacje o charakterze innowacyjnym. Przez innowacyjność rozumie się zmianę mającą na celu wdrożenie nowego na obszarze objętym LSR lub znacząco udoskonalonego produktu, usługi, procesu, organizacji lub nowego sposobu wykorzystania lub zmobilizowania istniejących lokalnych zasobów przyrodniczych, historycznych, kulturowych czy społecznych (kontekst lokalny)

Sposób oceny:

Punkty nie sumują się. Max 4 pkt

Innowacja może zostać oceniona jako:

4 pkt – innowacja kreatywna powstała w wyniku autorskiego pomysłu, dotyczy nowych produktów, usług, procesów lub organizacji

Kryterium 6: Innowacyjność

2 pkt – innowacja imitująca wzorowana na wcześniej powstałych produktach, usługach, procesach lub organizacji. Dotycząca nowego sposobu wykorzystania lub zmobilizowania istniejących lokalnych zasobów przyrodniczych, historycznych, kulturowych czy społecznych

0 pkt – innowacja pozorna – brak innowacyjnego charakteru operacji w skali LSR; to jedynie drobne zmiany oferujące rzekome nowości lub brak wskazania we wniosku spełnienia kryterium

Kryterium 6: Innowacyjność

Źródła weryfikacji:

Wniosek o przyznanie pomocy (WOPP) + załączniki – wyraźne wskazanie i opis innowacyjnego charakteru operacji.

Członek Rady LGD dokona subiektywnej oceny informacji przedstawionych przez wnioskodawcę (zgodnie z definicją innowacyjności zawartą w LSR) i może nie zgodzić się z jego argumentacją pozostawiając wówczas ślad rewizyjny w postaci pisemnego uzasadnienia.

Kryterium 7: Ochrona środowiska/ przeciwdziałanie zmianom klimatu

Opis kryterium:

Premiowane są operacje zakładające wdrożenie rozwiązań służących racjonalnemu gospodarowaniu zasobami lub ograniczających presję na środowisko poprzez zaplanowanie w zakresie operacji min. 1 elementu z wymienionych poniżej:

1. Działalność prowadzona w obiekcie wykorzystującym rozwiązania ekologiczne zgodnie z katalogiem wskazanym przez LGD:

Odnawialne źródła energii (OZE):

1. Instalacja paneli fotowoltaicznych,
2. Instalacja do produkcji energii wiatrowej
3. instalacja kolektorów słonecznych (solary) do ogrzewania wody
4. Instalacja pompy ciepła;

Kryterium 7: Ochrona środowiska/ przeciwdziałanie zmianom klimatu

Zagospodarowanie wody:

1. Odzysk / Zagospodarowanie wody deszczowej w obiekcie,
2. Odzysk / Zagospodarowanie wody deszczowej poza obiektem np. instalacje do podlewania ogrodów
3. Odzysk/ Zagospodarowanie wody szarej (np.: inwestycje pozwalające wpuścić wodę deszczową/szarą np. ze zlewów do obiegu, umożliwiające jej powtórne wykorzystanie na terenie obiektu np. podlewanie roślin zielonych, spłukiwanie toalet.)
4. Odzysk / Zagospodarowanie wody i ciepła z wód basenowych;

Odpady: Instalacja do przemysłowego kompostowania;

Odzysk ciepła: instalacje do odzysku ciepła z systemów wentylacji, klimatyzacji, ścieków itp.;

Kryterium 7: Ochrona środowiska/ przeciwdziałanie zmianom klimatu

Inwestycje podnoszące efektywność energetyczną: instalacje do monitorowania i zarządzania efektywnością energetyczną w budynku:

1. System doświetlania pomieszczeń naturalnym światłem,
2. Systemy inteligentnego monitorowania i raportowania stanu urządzeń,
3. System rekuperacji / wentylacji mechanicznej

LUB

II. z wykorzystaniem maszyn, urządzeń, technologii opartych na rozwiązaniach racjonalnego gospodarowania energią, ciepłem, wodą, odpadami, zmniejszających emisję zanieczyszczeń do środowiska potwierdzone odpowiednimi certyfikatami lub zaświadczeniami.

Kryterium 7: Ochrona środowiska/ przeciwdziałanie zmianom klimatu

Sposób oceny:

- 2 pkt** – projekt przewiduje zastosowanie rozwiązań sprzyjających ochronie środowiska lub przeciwdziałaniu zmianom klimatu
- 0 pkt** – projekt nie przewiduje zastosowania rozwiązań sprzyjających ochronie środowiska lub przeciwdziałaniu zmianom klimatu

Kryterium 7: Ochrona środowiska/ przeciwdziałanie zmianom klimatu

Źródło weryfikacji:

Kryterium będzie weryfikowane w oparciu o uzasadnienie we wniosku i w biznesplanie, gdzie należy wymienić zakres rzeczowy operacji lub planowane do wdrożenia rozwiązania, które będą w pozytywny sposób wpływać na środowisko lub/i przeciwdziałać zmianom klimatu – aby uzyskać punkty za spełnienie kryterium należy w biznesplanie w zakresie kosztów niezbędnych do realizacji operacji wskazać koszty związane z wdrożeniem rozwiązań służących ochronie środowiska/przeciwdziałaniu zmianom klimatu.

UWAGA! Jeżeli operacja obejmowałaby zakup i instalację odnawialnych źródeł energii, pomoc przyznaje się, jeżeli suma planowanych do poniesienia kosztów dotyczących odnawialnych źródeł energii nie przekracza połowy wszystkich kosztów kwalifikowalnych.

Członek Rady LGD dokona subiektywnej oceny informacji przedstawionych przez wnioskodawcę i może nie zgodzić się z jego argumentacją pozostawiając wówczas ślad **rewizyjny w postaci pisemnego uzasadnienia**

Kryterium 8. Doradztwo biura LGD

Opis kryterium:

Preferuje się wnioskodawców, którzy skorzystali osobiście lub za pośrednictwem upoważnionej osoby z doradztwa pracowników biura LGD w zakresie przygotowywania wniosku o przyznanie pomocy, w formie spotkania bezpośredniego w terminie 3 miesięcy przed dniem rozpoczęcia danego naboru i najpóźniej na 10 dni roboczych przed dniem zakończenia danego naboru wniosków.

Osobą upoważnioną do doradztwa może być osoba upoważniona przez wnioskodawcę na wzorze pisma udostępnianym przez LGD.

W uzasadnionych przypadkach biuro LGD może wyrazić zgodę na doradztwo świadczone w sposób zdalny. Decyzja w tej materii należy do LGD. Należy pamiętać, że skorzystanie z możliwości zdalnego doradztwa nie zwalnia wnioskodawców ze skorzystania z niego we wskazanym wyżej terminie.

Kryterium 8. Doradztwo biura LGD

W przypadku doradztwa świadczonego w sposób zdalny wnioskodawca, który będzie korzystał z tej formy doradztwa za pośrednictwem osoby upoważnionej zobowiązany jest przed takim doradztwem przelać drogą mailową skan / zdjęcie takiego upoważnienia. Wyrażenie zgody na doradztwo świadczone w sposób zdalny następować będzie drogą mailową razem ze wskazaniem terminu oraz sposobu przeprowadzenia doradztwa. Należy pamiętać, że doradztwo takie może odbyć się jedynie w uzasadnionych przypadkach, gdzie spotkanie bezpośrednie będzie niemożliwe.

Szczegółowe warunki udzielania doradztwa i przyznawania punktów za doradztwo regulują Zasady udzielania, sposobu pomiaru oraz metod oceny jakości i efektywności doradztwa świadczonego w biurze LGD (załącznik do ogłoszenia o naborze wniosków).

Kryterium 8. Doradztwo biura LGD

Sposób oceny:

6 pkt – wnioskodawca korzystał z doradztwa w zakresie przygotowania WOPP we wskazanym terminie

0 pkt – wnioskodawca nie korzystał z doradztwa w zakresie przygotowania WOPP lub korzystał z doradztwa w terminie innym niż wskazany w kryterium

Źródła weryfikacji:

Dokumentacja własna Stowarzyszenia

Suma punktów

MAX

MIN

40

20

KRYTERIA WYBORU OPERACJI (TRYB KONKURSOWY)

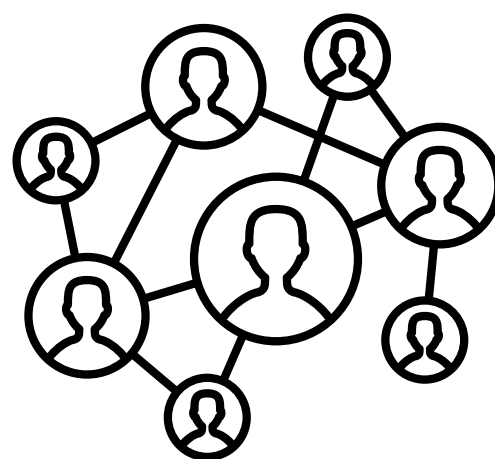
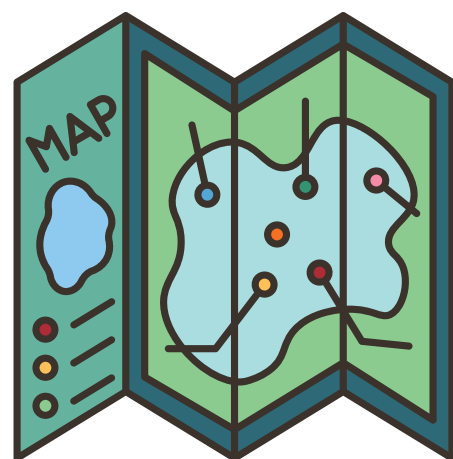
Kryteria dla przedsięwzięć:

P.1.2 Rozwój przedsiębiorczości na rzecz rekreacji i/lub kultury i/lub turystyki

P.2.2 Rozwój przedsiębiorczości na rzecz wzmocnienia kapitału społecznego

P.3.2 Rozwój przedsiębiorczości na rzecz włączenia społecznego

ROZWÓJ DG



Kryterium 1: Członkostwo w LGD Sąsiedzi wokół Szlaku Piastowskiego

Opis kryterium:

Preferuje się wnioskodawców, którzy zostali przyjęci Uchwałą Zarządu do Stowarzyszenia najpóźniej na dzień przed dniem rozpoczęcia danego naboru.

Sposób oceny:

6 pkt – wnioskodawca jest członkiem Stowarzyszenia

0 pkt – wnioskodawca nie jest członkiem Stowarzyszenia lub jest członkiem, ale nie przystąpił do niego w określonym terminie

Źródło weryfikacji:

Dokumentacja własna Stowarzyszenia: lista członków wraz z danymi zawierającymi datę przyjęcia w poczet Członków.

Kryterium 2: Kwalifikacje wnioskodawcy

Opis kryterium:

Preferuje się wnioskodawców posiadających kwalifikacje odpowiednie do przedmiotu operacji

Sposób oceny:

Punkty nie sumują się. Max 8 pkt

8 pkt – posiada wykształcenie lub wiedzę (w tym kursy, szkolenia itp.) i doświadczenie zawodowe zbieżne z zakresem planowanej działalności

4 pkt – posiada wykształcenie lub wiedzę (w tym kursy, szkolenia itp.) lub doświadczenie zawodowe zbieżne z zakresem planowanej działalności

0 pkt – nie posiada doświadczenia ani wykształcenia, ani wiedzy zbieżnej z zakresem planowanej działalności

Kryterium 2: Kwalifikacje wnioskodawcy

Źródło weryfikacji:

Dokumenty potwierdzające wykształcenie / wiedzę / doświadczenie –
dołączone do dokumentacji:

- Min. 1 dokument potwierdzający wykształcenie, np. świadectwo ukończenia szkoły / dyplom studiów
lub/i
- Min. 1 dokument potwierdzający doświadczenie np. umowa o pracę, umowa zlecenie, umowa o dzieło (jeżeli z umowy nie wynika wprost zbieżność z planowaną działalnością do dokumentacji należy załączyć zakres obowiązków), referencje
lub/i
 - Min. 1 dokument potwierdzający zdobytą wiedzę np. dokument potwierdzający ukończenie kursu/szkolenia wystawiony przez organizatora kursów/szkoleń

Kryterium 2: Kwalifikacje wnioskodawcy

Punktacja nie jest przyznawana w przypadku niezłączenia wymaganej dokumentacji.

Członek Rady LGD dokona subiektywnej oceny informacji przedstawionych przez wnioskodawcę i może uznać przedstawione dokumenty za rozbieżne z zakresem planowanej działalności. Jeżeli taka sytuacja będzie miała miejsce Członek Rady pozostawia wówczas ślad rewizyjny w postaci pisemnego uzasadnienia.

Kryterium 3: Liczba nowoutworzonych miejsc pracy

Opis kryterium:

Preferuje się operacje generujące powstanie nowych miejsc pracy oraz zatrudnienie na nich pracowników (w przeliczeniu na pełne etaty średnioroczne). Istnieje możliwość tworzenia miejsc pracy w niepełnym wymiarze czasu.

Aby policzyć jedno utworzone miejsce pracy w przeliczeniu na pełne etaty, czas trwania umowy powinien wynosić rok lub więcej

UWAGA! 1 miejsce pracy przy umowie na 12 miesięcy w pełnym wymiarze czasu pracy to 1 etat średnioroczny, 2 miejsca pracy każdy na 12 miesięcy i po 0,5 etatu to również 1 etat średnioroczny, 1 miejsce pracy przy umowie na 6 miesięcy w pełnym, wymiarze czasu pracy to 0,5 etatu średniorocznie etc.

Utworzone miejsce pracy odnosi się do zatrudnienia w momencie uruchomienia operacji, tj. jeśli operacja polega na utworzeniu sklepu, to zatrudnienie powstaje w momencie uruchomienia sklepu.

Kryterium 3: Liczba nowoutworzonych miejsc pracy

Sposób oceny:

Punkty nie sumują się. Max 4 pkt

4 pkt – utworzenie minimum 1 etatu średniorocznie i więcej

2 pkt – utworzenie minimum 0,5 etatu średniorocznie

0 pkt – operacja nie zakłada utworzenia miejsca pracy lub zakłada utworzenie mniej niż 0,5 etatu średniorocznie

Źródło weryfikacji:

Wniosek o przyznanie pomocy (WOPP) + załączniki – Kryterium wskazuje jednoznacznie na utworzenie miejsc pracy w przeliczeniu na pełne etaty średnioroczne, a osoba, dla której zostanie utworzone miejsce pracy zostanie zatrudniona na podstawie umowy o pracę lub spółdzielczej umowy o pracę.

Kryterium 4: Zatrudnienie osób w niekorzystnej sytuacji na obszarze LSR

Opis kryterium:

Preferuje się wnioskodawców deklarujących zatrudnienie mieszkańców obszaru LGD, ze wskazanych w LSR grup osób w niekorzystnej sytuacji.

Osoba w niekorzystnej sytuacji:

- kobieta,
- osoba z niepełnosprawnością,
- osoba zarejestrowana jako bezrobotna, poszukująca zatrudnienia (jest to osoba pozostająca bez pracy, zarejestrowana w PUP w Mogilnie, gotowa do podjęcia pracy i aktywnie jej poszukująca).

Kryterium 4: Zatrudnienie osób w niekorzystnej sytuacji na obszarze LSR

Sposób oceny:

6 pkt – wnioskodawca planuje zatrudnienie co najmniej jednej osoby w niekorzystnej sytuacji

0 pkt – wnioskodawca nie planuje zatrudnienia osób w niekorzystnej sytuacji

Źródło weryfikacji:

Wniosek o przyznanie pomocy (WOPP) + załączniki

Punktacja jest przyznawana w przypadku zatrudnienia osoby, która należy do co najmniej 1 grupy osób w niekorzystnej sytuacji.

W przypadku zatrudnienia więcej osób, punktacja jest przyznana, w sytuacji, kiedy co najmniej jedna osoba planowana do zatrudnienia należeć będzie do co najmniej 1 grupy osób w niekorzystnej sytuacji.

Punktacja nie jest sumowana w sytuacji, kiedy zatrudniona osoba / osoby należeć będzie / będą do więcej niż 1 grupa osób w niekorzystnej sytuacji.

Kryterium 5: Promocja LGD

Opis kryterium:

Preferuje się operacje przyczyniające się w znacznym stopniu do promocji LSR i LGD poprzez:

1. Oznaczenie miejsca realizacji operacji tablicą informacyjną o realizacji przedsięwzięcia w ramach LSR i udziale LGD z zastosowaniem logotypu LGD (wymiary tablicy min. A3)

i/lub

2. Promocję poprzez informację na stałej części strony www lub profilu na Facebooku wnioskodawcy na temat realizacji przedsięwzięcia w ramach LSR i udziale LGD z zastosowaniem logotypu LGD.

Tablica informacyjna powinna być zgodna z wymogami księgi wizualizacji LOGO Planu Strategicznego WPR na lata 2023–2027 oraz logo LGD.

Koszt promocji LGD i LSR nie jest kosztem kwalifikowalnym.

Kryterium 5: Promocja LGD

Sposób oceny:

Punktacja JEST przyznawana w przypadku oświadczenia, że podczas realizacji operacji wnioskodawca zastosuje co najmniej 1 formę promocji logo LGD.

Punktacja NIE jest przyznawana w przypadku braku oświadczenia jako odrębnego załącznika lub w przypadku załączenia oświadczenia zawierającego inne propozycje promocji logo LGD niż wskazane w kolumnie.

2 pkt – promocja poprzez oznaczenie miejsca realizacji operacji tablicą informacyjną o realizacji przedsięwzięcia w ramach LSR i udziale LGD z zastosowaniem logotypu LGD (wymiar tablicy minimum A3)

2 pkt – promocja poprzez informację na stałej części strony www lub profilu na Facebooku wnioskodawcy na temat realizacji przedsięwzięcia w ramach LSR i udziale LGD z zastosowaniem logotypu LGD

0 pkt – operacja nie zakłada promocji LSR i LGD we wskazany wyżej sposób

Kryterium 5: Promocja LGD

Punkty sumują się w sytuacji, gdy wnioskodawca spełnia oba warunki.
Max 4 pkt

Źródło weryfikacji:

Oświadczenie wnioskodawcy.
Oświadczenie należy dołączyć do wniosku jako osobny dokument.

Kryterium 6: Innowacyjność

Opis kryterium:

Preferuje się operacje o charakterze innowacyjnym. Przez innowacyjność rozumie się zmianę mającą na celu wdrożenie nowego na obszarze objętym LSR lub znacząco udoskonalonego produktu, usługi, procesu, organizacji lub nowego sposobu wykorzystania lub zmobilizowania istniejących lokalnych zasobów przyrodniczych, historycznych, kulturowych czy społecznych (kontekst lokalny)

Sposób oceny:

Punkty nie sumują się. Max 4 pkt

Innowacja może zostać oceniona jako:

4 pkt – innowacja kreatywna powstała w wyniku autorskiego pomysłu, dotyczy nowych produktów, usług, procesów lub organizacji

Kryterium 6: Innowacyjność

2 pkt – innowacja imitująca wzorowana na wcześniej powstałych produktach, usługach, procesach lub organizacji. Dotycząca nowego sposobu wykorzystania lub zmobilizowania istniejących lokalnych zasobów przyrodniczych, historycznych, kulturowych czy społecznych

0 pkt – innowacja pozorna – brak innowacyjnego charakteru operacji w skali LSR; to jedynie drobne zmiany oferujące rzekome nowości lub brak wskazania we wniosku spełnienia kryterium

Kryterium 6: Innowacyjność

Źródła weryfikacji:

Wniosek o przyznanie pomocy (WOPP) + załączniki – wyraźne wskazanie i opis innowacyjnego charakteru operacji.

Członek Rady LGD dokona subiektywnej oceny informacji przedstawionych przez wnioskodawcę (zgodnie z definicją innowacyjności zawartą w LSR) i może nie zgodzić się z jego argumentacją pozostawiając wówczas ślad rewizyjny w postaci pisemnego uzasadnienia.

Kryterium 7: Ochrona środowiska/ przeciwdziałanie zmianom klimatu

Opis kryterium:

Premiowane są operacje zakładające wdrożenie rozwiązań służących racjonalnemu gospodarowaniu zasobami lub ograniczających presję na środowisko poprzez zaplanowanie w zakresie operacji min. 1 elementu z wymienionych poniżej:

- I. Działalność prowadzona w obiekcie wykorzystującym rozwiązania ekologiczne zgodnie z katalogiem wskazanym przez LGD:

Odnawialne źródła energii (OZE):

1. Instalacja paneli fotowoltaicznych,
2. Instalacja do produkcji energii wiatrowej
3. instalacja kolektorów słonecznych (solary) do ogrzewania wody
4. Instalacja pompy ciepła;

Kryterium 7: Ochrona środowiska/ przeciwdziałanie zmianom klimatu

Zagospodarowanie wody:

1. Odzysk / Zagospodarowanie wody deszczowej w obiekcie,
2. Odzysk / Zagospodarowanie wody deszczowej poza obiektem np. instalacje do podlewania ogrodów
3. Odzysk/ Zagospodarowanie wody szarej (np.: inwestycje pozwalające wpuścić wodę deszczową/szarą np. ze zlewów do obiegu, umożliwiające jej powtórne wykorzystanie na terenie obiektu np. podlewanie roślin zielonych, spłukiwanie toalet.)
4. Odzysk / Zagospodarowanie wody i ciepła z wód basenowych;

Odpady: Instalacja do przemysłowego kompostowania;

Odzysk ciepła: instalacje do odzysku ciepła z systemów wentylacji, klimatyzacji, ścieków itp.;

Kryterium 7: Ochrona środowiska/ przeciwdziałanie zmianom klimatu

Inwestycje podnoszące efektywność energetyczną: instalacje do monitorowania i zarządzania efektywnością energetyczną w budynku:

1. System doświetlania pomieszczeń naturalnym światłem,
2. Systemy inteligentnego monitorowania i raportowania stanu urządzeń,
3. System rekuperacji / wentylacji mechanicznej

LUB

II. z wykorzystaniem maszyn, urządzeń, technologii opartych na rozwiązaniach racjonalnego gospodarowania energią, ciepłem, wodą, odpadami, zmniejszających emisję zanieczyszczeń do środowiska potwierdzone odpowiednimi certyfikatami lub zaświadczeniami.

Kryterium 7: Ochrona środowiska/ przeciwdziałanie zmianom klimatu

Sposób oceny:

2 pkt – projekt przewiduje zastosowanie rozwiązań sprzyjających ochronie środowiska lub przeciwdziałaniu zmianom klimatu

0 pkt – projekt nie przewiduje zastosowania rozwiązań sprzyjających ochronie środowiska lub przeciwdziałaniu zmianom klimatu

Kryterium 7: Ochrona środowiska/ przeciwdziałanie zmianom klimatu

Źródło weryfikacji:

Kryterium będzie weryfikowane w oparciu o uzasadnienie we wniosku i w biznesplanie, gdzie należy wymienić zakres rzeczowy operacji lub planowane do wdrożenia rozwiązania, które będą w pozytywny sposób wpływać na środowisko lub/i przeciwdziałać zmianom klimatu – aby uzyskać punkty za spełnienie kryterium należy w biznesplanie w zakresie kosztów niezbędnych do realizacji operacji wskazać koszty związane z wdrożeniem rozwiązań służących ochronie środowiska/przeciwdziałaniu zmianom klimatu.

UWAGA! Jeżeli operacja obejmowałaby zakup i instalację odnawialnych źródeł energii, pomoc przyznaje się, jeżeli suma planowanych do poniesienia kosztów dotyczących odnawialnych źródeł energii nie przekracza połowy wszystkich kosztów kwalifikowalnych.

Członek Rady LGD dokona subiektywnej oceny informacji przedstawionych przez wnioskodawcę i może nie zgodzić się z jego argumentacją pozostawiając wówczas ślad **rewizyjny w postaci pisemnego uzasadnienia.**

Kryterium 8. Doradztwo biura LGD

Opis kryterium:

Preferuje się wnioskodawców, którzy skorzystali osobiście lub za pośrednictwem upoważnionej osoby z doradztwa pracowników biura LGD w zakresie przygotowywania wniosku o przyznanie pomocy, w formie spotkania bezpośredniego w terminie 3 miesięcy przed dniem rozpoczęcia danego naboru i najpóźniej na 10 dni roboczych przed dniem zakończenia danego naboru wniosków.

Osobą upoważnioną do doradztwa może być osoba upoważniona przez wnioskodawcę na wzorze pisma udostępnianym przez LGD.

W uzasadnionych przypadkach biuro LGD może wyrazić zgodę na doradztwo świadczone w sposób zdalny. Decyzja w tej materii należy do LGD. Należy pamiętać, że skorzystanie z możliwości zdalnego doradztwa nie zwalnia wnioskodawców ze skorzystania z niego we wskazanym wyżej terminie.

Kryterium 8. Doradztwo biura LGD

W przypadku doradztwa świadczonego w sposób zdalny wnioskodawca, który będzie korzystał z tej formy doradztwa za pośrednictwem osoby upoważnionej zobowiązany jest przed takim doradztwem przesać drogą mailową skan / zdjęcie takiego upoważnienia. Wyrażenie zgody na doradztwo świadczone w sposób zdalny następować będzie drogą mailową razem ze wskazaniem terminu oraz sposobu przeprowadzenia doradztwa. Należy pamiętać, że doradztwo takie może odbyć się jedynie w uzasadnionych przypadkach, gdzie spotkanie bezpośrednie będzie niemożliwe.

Szczegółowe warunki udzielania doradztwa i przyznawania punktów za doradztwo regulują Zasady udzielania, sposobu pomiaru oraz metod oceny jakości i efektywności doradztwa świadczonego w biurze LGD (załącznik do ogłoszenia o naborze wniosków).

Kryterium 8. Doradztwo biura LGD

Sposób oceny:

6 pkt – wnioskodawca korzystał z doradztwa w zakresie przygotowania WOPP we wskazanym terminie

0 pkt – wnioskodawca nie korzystał z doradztwa w zakresie przygotowania WOPP lub korzystał z doradztwa w terminie innym niż wskazany w kryterium

Źródła weryfikacji:

Dokumentacja własna Stowarzyszenia

Suma punktów

MAX

MIN

40

20

KRYTERIA WYBORU OPERACJI (TRYB KONKURSOWY)

Kryteria dla przedsięwzięcia

P.1.1 Rozwój infrastruktury rekreacyjnej i/lub kulturalnej i/lub turystycznej



Kryterium 1: Członkostwo w LGD Sąsiedzi wokół Szlaku Piastowskiego

Opis kryterium:

Preferuje się wnioskodawców, którzy zostali przyjęci Uchwałą Zarządu do Stowarzyszenia najpóźniej na dzień przed dniem rozpoczęcia danego naboru.

Sposób oceny:

6 pkt – wnioskodawca jest członkiem Stowarzyszenia

0 pkt – wnioskodawca nie jest członkiem Stowarzyszenia lub jest członkiem, ale nie przystąpił do niego w określonym terminie

Źródło weryfikacji:

Dokumentacja własna Stowarzyszenia: lista członków wraz z danymi zawierającymi datę przyjęcia w poczet Członków.

Kryterium 2: Miejsce realizacji operacji

Opis kryterium:

Preferuje się operacje realizowane w miejscowościach zamieszkałych przez mniej niż 5000 mieszkańców.

Do uzyskania maksymalnej liczby punktów w ramach kryterium, konieczne jest, aby przynajmniej jedna z miejscowości, w której realizowany będzie projekt była zamieszkana przez mniej niż 5000 mieszkańców (dot. wniosków, w których planuje się inwestycje w więcej niż jednej miejscowości).

Sposób oceny:

5 pkt – operacja realizowana w miejscowości zamieszkałej przez mniej niż 5000 mieszkańców

0 pkt – operacja realizowana w miejscowości zamieszkałej przez 5000 i więcej mieszkańców

Kryterium 2: Miejsce realizacji operacji

Źródło weryfikacji:

Zaświadczenie Wójta / Burmistrza określające liczbę stałych mieszkańców miejscowości, w której będzie realizowana operacja, dołączone przez wnioskodawcę do WOPP.

Liczba mieszkańców ustalana wg. stanu na dzień 31 grudnia roku poprzedzającego rok złożenia wniosku do LGD.

W przypadku gdy operacja realizowana jest w kilku miejscowościach Wnioskodawca może przedstawić jedno zaświadczenie, w którym wskaże liczbę mieszkańców w każdej miejscowości, w której zaplanowano realizację operacji.

Kryterium 3: Promocja LGD

Opis kryterium:

Preferuje się operacje promujące logo LGD.
Koszt promocji LGD i LSR nie jest kosztem kwalifikowalnym.

Sposób oceny:

Punktacja JEST przyznawana w przypadku oświadczenia, że podczas realizacji operacji wnioskodawca zastosuje co najmniej 1 formę promocji logo LGD.

Punktacja NIE jest przyznawana w przypadku braku oświadczenia jako odrębnego załącznika lub w przypadku załączenia oświadczenia zawierającego inne propozycje promocji logo LGD niż wskazane w kolumnie.

2 pkt –promocja poprzez informację na stałej części strony www lub profilu na Facebooku wnioskodawcy na temat realizacji przedsięwzięcia w ramach LSR i udziale LGD z zastosowaniem logotypu LGD,

Kryterium 3: Promocja LGD

2 pkt – promocja w formie artykułu w prasie lokalnej na temat realizacji przedsięwzięcia w ramach LSR i udziale LGD z zastosowaniem logotypu LGD,

0 pkt – operacja nie zawiera wskazanych form promocji z wykorzystaniem logo LGD

Punkty sumują się , gdy wnioskodawca spełnia oba warunki. Max 4 pkt

Źródło weryfikacji:

Oświadczenie wnioskodawcy.

Oświadczenie należy dołączyć do wniosku jako osobny dokument.

Kryterium 4: Preferowane grupy docelowe

Opis kryterium:

Preferuje się operacje, w których zakłada się stworzenie infrastruktury dostosowanej do potrzeb osób należących do grupy zdiagnozowanej jako osoby w niekorzystnej sytuacji na obszarze LSR.

Osoby w niekorzystnej sytuacji określone w LSR:

- dzieci i młodzież (do 25 roku życia),
 - seniorzy (60+),
 - osoby z niepełnosprawnością,
- osoby bezrobotne, poszukujące pracy,
 - kobiety,
- organizacje pozarządowe (NGO), koła gospodyń wiejskich i ochotnicze straże pożarne

Kryterium 4: Preferowane grupy docelowe

Sposób oceny:

2 pkt – operacja zakłada utworzenie/modernizację infrastruktury dostosowanej do potrzeb osób należących do co najmniej 2 grup osób zdiagnozowanych jako osoby w niekorzystnej sytuacji

0 pkt – operacja nie zakłada utworzenia/modernizacji infrastruktury dostosowanej do potrzeb osób należących do co najmniej 2 grup osób zdiagnozowanych jako osoby w niekorzystnej sytuacji

Kryterium 4: Preferowane grupy docelowe

Źródło weryfikacji:

Oświadczenie wnioskodawcy.

Oświadczenie należy dołączyć do wniosku jako osobny dokument. W oświadczeniu należy wskazać w jaki sposób planowana infrastruktura dostosowana będzie do potrzeb osób należących do grupy osób w niekorzystnej sytuacji.

Punktacja nie jest przyznawana w przypadku braku oświadczenia jako odrębnego załącznika lub w przypadku załączenia oświadczenia o nieprawidłowej lub niekompletnej treści.

Członek Rady LGD dokona subiektywnej oceny informacji przedstawionych przez wnioskodawcę i może nie zgodzić się z jego argumentacją, pozostawiając wówczas ślad rewizyjny w postaci pisemnego uzasadnienia.

Kryterium 5: Odsetek ludności wiejskiej korzystającej z lepszego dostępu do usług i infrastruktury

Opis kryterium:

Preferowane będą operacje w wyniku realizacji których, co najmniej 100 osób ludności wiejskiej będzie korzystało z lepszego dostępu do usług i infrastruktury.

Sposób oceny:

- 5 pkt** – operacja zakłada, że co najmniej 100 osób będzie korzystało z lepszego dostępu do usług i infrastruktury w ciągu pierwszych 6 miesięcy po zakończeniu realizacji całości operacji
- 0 pkt** – operacja zakłada, że mniej niż 100 osób będzie korzystało z lepszego dostępu do usług i infrastruktury w ciągu pierwszych 6 miesięcy po zakończeniu realizacji całości operacji

Kryterium 5: Odsetek ludności wiejskiej korzystającej z lepszego dostępu do usług i infrastruktury

Źródło weryfikacji:

Wyraźne wskazanie liczby osób, które będą korzystać z lepszego dostępu do usług i infrastruktury w ciągu pierwszych 6 miesięcy po zakończeniu realizacji całości operacji (licząc od dnia otrzymania wypłaty środków finansowych na konto beneficjenta) oraz wskazanie sposobu dokumentowania przedmiotowych danych.

Punktacja jest przyznawana na podstawie informacji zawartych we wniosku o przyznanie pomocy + załącznikach.

Kryterium 6: Liczba nowych lub zmodernizowanych obiektów infrastruktury: rekreacyjnej i/lub kulturalnej i/lub turystycznej

Opis kryterium:

Preferowane będą operacje, które zakładają powstanie nowych lub zmodernizowanie łącznie jak największej liczby obiektów infrastruktury: rekreacyjnej i/lub kulturalnej i/lub turystycznej

Sposób oceny:

Punkty nie sumują się. Max 10 pkt

- 10 pkt** – operacja zakłada, że powstaną lub zostaną zmodernizowane łącznie min.4 obiekty infrastruktury rekreacyjnej i/lub kulturalnej i/lub turystycznej
- 8 pkt** – operacja zakłada, że powstaną lub zostaną zmodernizowane łącznie 3 obiekty infrastruktury rekreacyjnej i/lub kulturalnej i/lub turystycznej
- 6 pkt** – operacja zakłada, że powstaną lub zostaną zmodernizowane łącznie 2 obiekty infrastruktury rekreacyjnej i/lub kulturalnej i/lub turystycznej

Kryterium 6: Liczba nowych lub zmodernizowanych obiektów infrastruktury: rekreacyjnej i/lub kulturalnej i/lub turystycznej

0 pkt – operacja zakłada, że powstanie lub zostanie zmodernizowany 1 obiekt infrastruktury rekreacyjnej i/lub kulturalnej i/lub turystycznej

Źródło weryfikacji:

Wniosek o przyznanie pomocy (WOPP) + załączniki..

Kryterium 7: Ochrona środowiska/ przeciwdziałanie zmianom klimatu

Opis kryterium:

Premiowane są operacje zakładające wdrożenie rozwiązań służących racjonalnemu gospodarowaniu zasobami lub ograniczających presję na środowisko poprzez zaplanowanie w zakresie operacji min. 1 elementu z wymienionych poniżej:

1. Działalność prowadzona w obiekcie wykorzystującym rozwiązania ekologiczne zgodnie z katalogiem wskazanym przez LGD:

Odnawialne źródła energii (OZE):

1. Instalacja paneli fotowoltaicznych,
2. Instalacja do produkcji energii wiatrowej
3. instalacja kolektorów słonecznych (solary) do ogrzewania wody
4. Instalacja pompy ciepła;

Kryterium 7: Ochrona środowiska/ przeciwdziałanie zmianom klimatu

Zagospodarowanie wody:

1. Odzysk / Zagospodarowanie wody deszczowej w obiekcie,
2. Odzysk / Zagospodarowanie wody deszczowej poza obiektem np. instalacje do podlewania ogrodów
3. Odzysk/ Zagospodarowanie wody szarej (np.: inwestycje pozwalające wpuścić wodę deszczową/szarą np. ze zlewów do obiegu, umożliwiające jej powtórne wykorzystanie na terenie obiektu np. podlewanie roślin zielonych, spłukiwanie toalet.)
4. Odzysk / Zagospodarowanie wody i ciepła z wód basenowych;

Odpady: Instalacja do przemysłowego kompostowania;

Odzysk ciepła: instalacje do odzysku ciepła z systemów wentylacji, klimatyzacji, ścieków itp.;

Kryterium 7: Ochrona środowiska/ przeciwdziałanie zmianom klimatu

Inwestycje podnoszące efektywność energetyczną: instalacje do monitorowania i zarządzania efektywnością energetyczną w budynku:

1. System doświetlania pomieszczeń naturalnym światłem,
2. Systemy inteligentnego monitorowania i raportowania stanu urządzeń,
3. System rekuperacji / wentylacji mechanicznej

LUB

II. z wykorzystaniem maszyn, urządzeń, technologii opartych na rozwiązaniach racjonalnego gospodarowania energią, ciepłem, wodą, odpadami, zmniejszających emisję zanieczyszczeń do środowiska potwierdzone odpowiednimi certyfikatami lub zaświadczeniami.

Kryterium 7: Ochrona środowiska/ przeciwdziałanie zmianom klimatu

Sposób oceny:

2 pkt – projekt przewiduje zastosowanie rozwiązań sprzyjających ochronie środowiska lub przeciwdziałaniu zmianom klimatu

0 pkt – projekt nie przewiduje zastosowania rozwiązań sprzyjających ochronie środowiska lub przeciwdziałaniu zmianom klimatu

Kryterium 7: Ochrona środowiska/ przeciwdziałanie zmianom klimatu

Źródło weryfikacji:

Kryterium będzie weryfikowane w oparciu o uzasadnienie we wniosku i w biznesplanie, gdzie należy wymienić zakres rzeczowy operacji lub planowane do wdrożenia rozwiązania, które będą w pozytywny sposób wpływać na środowisko lub/i przeciwdziałać zmianom klimatu – aby uzyskać punkty za spełnienie kryterium należy w biznesplanie w zakresie kosztów niezbędnych do realizacji operacji wskazać koszty związane z wdrożeniem rozwiązań służących ochronie środowiska/przeciwdziałaniu zmianom klimatu.

UWAGA! Jeżeli operacja obejmowałaby zakup i instalację odnawialnych źródeł energii, pomoc przyznaje się, jeżeli suma planowanych do poniesienia kosztów dotyczących odnawialnych źródeł energii nie przekracza połowy wszystkich kosztów kwalifikowalnych.

Członek Rady LGD dokona subiektywnej oceny informacji przedstawionych przez wnioskodawcę i może nie zgodzić się z jego argumentacją pozostawiając wówczas ślad **rewizyjny w postaci pisemnego uzasadnienia.**

Kryterium 8: Doradztwo biura LGD

Opis kryterium:

Preferuje się wnioskodawców, którzy skorzystali osobiście lub za pośrednictwem upoważnionej osoby z doradztwa pracowników biura LGD w zakresie przygotowywania wniosku o przyznanie pomocy, w formie spotkania bezpośredniego w terminie 3 miesięcy przed dniem rozpoczęcia danego naboru i najpóźniej na 10 dni roboczych przed dniem zakończenia danego naboru wniosków.

Osobą upoważnioną do doradztwa może być osoba upoważniona przez wnioskodawcę na wzorze pisma udostępnianym przez LGD. W uzasadnionych przypadkach biuro LGD może wyrazić zgodę na doradztwo świadczone w sposób zdalny. Decyzja w tej materii należy do LGD. Należy pamiętać, że skorzystanie z możliwości zdalnego doradztwa nie zwalnia wnioskodawców ze skorzystania z niego we wskazanym wyżej terminie.

Kryterium 8: Doradztwo biura LGD

W przypadku doradztwa świadczonego w sposób zdalny wnioskodawca, który będzie korzystał z tej formy doradztwa za pośrednictwem osoby upoważnionej zobowiązany jest przed takim doradztwem przesać drogą mailową skan / zdjęcie takiego upoważnienia. Wyrażenie zgody na doradztwo świadczone w sposób zdalny następować będzie drogą mailową razem ze wskazaniem terminu oraz sposobu przeprowadzenia doradztwa. Należy pamiętać, że doradztwo takie może odbyć się jedynie w uzasadnionych przypadkach, gdzie spotkanie bezpośrednie będzie niemożliwe.

Szczegółowe warunki udzielania doradztwa i przyznawania punktów za doradztwo regulują Zasady udzielania, sposobu pomiaru oraz metod oceny jakości i efektywności doradztwa świadczonego w biurze LGD (załącznik do ogłoszenia o naborze wniosków).

Kryterium 8: Doradztwo biura LGD

Sposób oceny:

6 pkt – wnioskodawca korzystał z doradztwa w zakresie przygotowania WOPP we wskazanym terminie

0 pkt – wnioskodawca nie korzystał z doradztwa w zakresie przygotowania WOPP lub korzystał z doradztwa w terminie innym niż wskazany w kryterium

Źródła weryfikacji:

Dokumentacja własna Stowarzyszenia

Suma punktów

MAX

MIN

40

20

KRYTERIA WYBORU OPERACJI (TRYB KONKURSOWY)

Kryteria dla przedsięwzięcia

P.2.1. Rozwój infrastruktury na rzecz wzmocnienia kapitału społecznego



Kryterium 1: Członkostwo w LGD Sąsiedzi wokół Szlaku Piastowskiego

Opis kryterium:

Preferuje się wnioskodawców, którzy zostali przyjęci Uchwałą Zarządu do Stowarzyszenia najpóźniej na dzień przed dniem rozpoczęcia danego naboru.

Sposób oceny:

6 pkt – wnioskodawca jest członkiem Stowarzyszenia

0 pkt – wnioskodawca nie jest członkiem Stowarzyszenia lub jest członkiem, ale nie przystąpił do niego w określonym terminie

Źródło weryfikacji:

Dokumentacja własna Stowarzyszenia: lista członków wraz z danymi zawierającymi datę przyjęcia w poczet Członków.

Kryterium 2: Miejsce realizacji operacji

Opis kryterium:

Preferuje się operacje realizowane w miejscowościach zamieszkałych przez mniej niż 5000 mieszkańców.

Do uzyskania maksymalnej liczby punktów w ramach kryterium, konieczne jest, aby przynajmniej jedna z miejscowości, w której realizowany będzie projekt była zamieszkana przez mniej niż 5000 mieszkańców (dot. wniosków, w których planuje się inwestycje w więcej niż jednej miejscowości).

Sposób oceny:

5 pkt – operacja realizowana w miejscowości zamieszkałej przez mniej niż 5000 mieszkańców

0 pkt – operacja realizowana w miejscowości zamieszkałej przez 5000 i więcej mieszkańców

Kryterium 2: Miejsce realizacji operacji

Źródło weryfikacji:

Zaświadczenie Wójta / Burmistrza określające liczbę stałych mieszkańców miejscowości, w której będzie realizowana operacja, dołączone przez wnioskodawcę do WOPP.

Liczba mieszkańców ustalana wg. stanu na dzień 31 grudnia roku poprzedzającego rok złożenia wniosku do LGD.

W przypadku gdy operacja realizowana jest w kilku miejscowościach Wnioskodawca może przedstawić jedno zaświadczenie, w którym wskaże liczbę mieszkańców w każdej miejscowości, w której zaplanowano realizację operacji.

Kryterium 3: Promocja LGD

Opis kryterium:

Preferuje się operacje promujące logo LGD.
Koszt promocji LGD i LSR nie jest kosztem kwalifikowalnym.

Sposób oceny:

Punktacja JEST przyznawana w przypadku oświadczenia, że podczas realizacji operacji wnioskodawca zastosuje co najmniej 1 formę promocji logo LGD.

Punktacja NIE jest przyznawana w przypadku braku oświadczenia jako odrębnego załącznika lub w przypadku załączenia oświadczenia zawierającego inne propozycje promocji logo LGD niż wskazane w kolumnie.

2 pkt –promocja poprzez informację na stałej części strony www lub profilu na Facebooku wnioskodawcy na temat realizacji przedsięwzięcia w ramach LSR i udziale LGD z zastosowaniem logotypu LGD,

Kryterium 3: Promocja LGD

2 pkt – promocja w formie artykułu w prasie lokalnej na temat realizacji przedsięwzięcia w ramach LSR i udziale LGD z zastosowaniem logotypu LGD,

0 pkt – operacja nie zawiera wskazanych form promocji z wykorzystaniem logo LGD

Punkty sumują się , gdy wnioskodawca spełnia oba warunki. Max 4 pkt

Źródło weryfikacji:

Oświadczenie wnioskodawcy.

Oświadczenie należy dołączyć do wniosku jako osobny dokument.

Kryterium 4: Preferowane grupy docelowe

Sposób oceny:

2 pkt – operacja zakłada utworzenie/modernizację infrastruktury dostosowanej do potrzeb osób należących do co najmniej 2 grup osób zdiagnozowanych jako osoby w niekorzystnej sytuacji

0 pkt – operacja nie zakłada utworzenia/modernizacji infrastruktury dostosowanej do potrzeb osób należących do co najmniej 2 grup osób zdiagnozowanych jako osoby w niekorzystnej sytuacji

Kryterium 4: Preferowane grupy docelowe

Źródło weryfikacji:

Oświadczenie wnioskodawcy.

Oświadczenie należy dołączyć do wniosku jako osobny dokument. W oświadczeniu należy wskazać w jaki sposób planowana infrastruktura dostosowana będzie do potrzeb osób należących do grupy osób w niekorzystnej sytuacji.

Punktacja nie jest przyznawana w przypadku braku oświadczenia jako odrębnego załącznika lub w przypadku załączenia oświadczenia o nieprawidłowej lub niekompletnej treści.

Członek Rady LGD dokona subiektywnej oceny informacji przedstawionych przez wnioskodawcę i może nie zgodzić się z jego argumentacją, pozostawiając wówczas ślad rewizyjny w postaci pisemnego uzasadnienia.

Kryterium 5: Odsetek ludności wiejskiej korzystającej z lepszego dostępu do usług i infrastruktury

Opis kryterium:

Preferowane będą operacje w wyniku realizacji których, co najmniej 25 osób ludności wiejskiej będzie korzystało z lepszego dostępu do usług i infrastruktury.

Sposób oceny:

- 5 pkt** – operacja zakłada, że co najmniej 25 osób będzie korzystało z lepszego dostępu do usług i infrastruktury w ciągu pierwszych 6 miesięcy po zakończeniu realizacji całości operacji
- 0 pkt** – operacja zakłada, że mniej niż 25 osób będzie korzystało z lepszego dostępu do usług i infrastruktury w ciągu pierwszych 6 miesięcy po zakończeniu realizacji całości operacji

Kryterium 5: Odsetek ludności wiejskiej korzystającej z lepszego dostępu do usług i infrastruktury

Źródło weryfikacji:

Wyraźne wskazanie liczby osób, które będą korzystać z lepszego dostępu do usług i infrastruktury w ciągu pierwszych 6 miesięcy po zakończeniu realizacji całości operacji (licząc od dnia otrzymania wypłaty środków finansowych na konto beneficjenta) oraz wskazanie sposobu dokumentowania przedmiotowych danych.

Punktacja jest przyznawana na podstawie informacji zawartych we wniosku o przyznanie pomocy + załącznikach.

Kryterium 6: Ochrona środowiska/ przeciwdziałanie zmianom klimatu

Opis kryterium:

Premiowane są operacje zakładające wdrożenie rozwiązań służących racjonalnemu gospodarowaniu zasobami lub ograniczających presję na środowisko poprzez zaplanowanie w zakresie operacji min. 1 elementu z wymienionych poniżej:

- I. Działalność prowadzona w obiekcie wykorzystującym rozwiązania ekologiczne zgodnie z katalogiem wskazanym przez LGD:

Odnawialne źródła energii (OZE):

1. Instalacja paneli fotowoltaicznych,
2. Instalacja do produkcji energii wiatrowej
3. instalacja kolektorów słonecznych (solary) do ogrzewania wody
4. Instalacja pompy ciepła;

Kryterium 6: Ochrona środowiska/ przeciwdziałanie zmianom klimatu

Zagospodarowanie wody:

1. Odzysk / Zagospodarowanie wody deszczowej w obiekcie,
2. Odzysk / Zagospodarowanie wody deszczowej poza obiektem np. instalacje do podlewania ogrodów
3. Odzysk/ Zagospodarowanie wody szarej (np.: inwestycje pozwalające wpuścić wodę deszczową/szarą np. ze zlewów do obiegu, umożliwiające jej powtórne wykorzystanie na terenie obiektu np. podlewanie roślin zielonych, spłukiwanie toalet.)
4. Odzysk / Zagospodarowanie wody i ciepła z wód basenowych;

Odpady: Instalacja do przemysłowego kompostowania;

Odzysk ciepła: instalacje do odzysku ciepła z systemów wentylacji, klimatyzacji, ścieków itp.;

Kryterium 6: Ochrona środowiska/ przeciwdziałanie zmianom klimatu

Inwestycje podnoszące efektywność energetyczną: instalacje do monitorowania i zarządzania efektywnością energetyczną w budynku:

1. System doświetlania pomieszczeń naturalnym światłem,
2. Systemy inteligentnego monitorowania i raportowania stanu urządzeń,
3. System rekuperacji / wentylacji mechanicznej

LUB

II. z wykorzystaniem maszyn, urządzeń, technologii opartych na rozwiązaniach racjonalnego gospodarowania energią, ciepłem, wodą, odpadami, zmniejszających emisję zanieczyszczeń do środowiska potwierdzone odpowiednimi certyfikatami lub zaświadczeniami.

Kryterium 6: Ochrona środowiska/ przeciwdziałanie zmianom klimatu

Sposób oceny:

2 pkt – projekt przewiduje zastosowanie rozwiązań sprzyjających ochronie środowiska lub przeciwdziałaniu zmianom klimatu

0 pkt – projekt nie przewiduje zastosowania rozwiązań sprzyjających ochronie środowiska lub przeciwdziałaniu zmianom klimatu

Kryterium 6: Ochrona środowiska/ przeciwdziałanie zmianom klimatu

Źródło weryfikacji:

Kryterium będzie weryfikowane w oparciu o uzasadnienie we wniosku i w biznesplanie, gdzie należy wymienić zakres rzeczowy operacji lub planowane do wdrożenia rozwiązania, które będą w pozytywny sposób wpływać na środowisko lub/i przeciwdziałać zmianom klimatu – aby uzyskać punkty za spełnienie kryterium należy w biznesplanie w zakresie kosztów niezbędnych do realizacji operacji wskazać koszty związane z wdrożeniem rozwiązań służących ochronie środowiska/przeciwdziałaniu zmianom klimatu.

UWAGA! Jeżeli operacja obejmowałaby zakup i instalację odnawialnych źródeł energii, pomoc przyznaje się, jeżeli suma planowanych do poniesienia kosztów dotyczących odnawialnych źródeł energii nie przekracza połowy wszystkich kosztów kwalifikowalnych.

Członek Rady LGD dokona subiektywnej oceny informacji przedstawionych przez wnioskodawcę i może nie zgodzić się z jego argumentacją pozostawiając wówczas ślad **rewizyjny w postaci pisemnego uzasadnienia.**

Kryterium 7: Doradztwo biura LGD

Opis kryterium:

Preferuje się wnioskodawców, którzy skorzystali osobiście lub za pośrednictwem upoważnionej osoby z doradztwa pracowników biura LGD w zakresie przygotowywania wniosku o przyznanie pomocy, w formie spotkania bezpośredniego w terminie 3 miesięcy przed dniem rozpoczęcia danego naboru i najpóźniej na 10 dni roboczych przed dniem zakończenia danego naboru wniosków.

Osobą upoważnioną do doradztwa może być osoba upoważniona przez wnioskodawcę na wzorze pisma udostępnianym przez LGD.

W uzasadnionych przypadkach biuro LGD może wyrazić zgodę na doradztwo świadczone w sposób zdalny. Decyzja w tej materii należy do LGD. Należy pamiętać, że skorzystanie z możliwości zdalnego doradztwa nie zwalnia wnioskodawców ze skorzystania z niego we wskazanym wyżej terminie.

Kryterium 7: Doradztwo biura LGD

W przypadku doradztwa świadczonego w sposób zdalny wnioskodawca, który będzie korzystał z tej formy doradztwa za pośrednictwem osoby upoważnionej zobowiązany jest przed takim doradztwem przesać drogą mailową skan / zdjęcie takiego upoważnienia. Wyrażenie zgody na doradztwo świadczone w sposób zdalny następować będzie drogą mailową razem ze wskazaniem terminu oraz sposobu przeprowadzenia doradztwa. Należy pamiętać, że doradztwo takie może odbyć się jedynie w uzasadnionych przypadkach, gdzie spotkanie bezpośrednie będzie niemożliwe.

Szczegółowe warunki udzielania doradztwa i przyznawania punktów za doradztwo regulują Zasady udzielania, sposobu pomiaru oraz metod oceny jakości i efektywności doradztwa świadczonego w biurze LGD (załącznik do ogłoszenia o naborze wniosków).

Kryterium 7: Doradztwo biura LGD

Sposób oceny:

6 pkt – wnioskodawca korzystał z doradztwa w zakresie przygotowania WOPP we wskazanym terminie

0 pkt – wnioskodawca nie korzystał z doradztwa w zakresie przygotowania WOPP lub korzystał z doradztwa w terminie innym niż wskazany w kryterium

Źródła weryfikacji:

Dokumentacja własna Stowarzyszenia

Suma punktów

MAX

MIN

30

15

KRYTERIA WYBORU OPERACJI (TRYB KONKURSOWY)

Kryteria dla przedsięwzięcia

P.3.1. Rozwój infrastruktury na rzecz włączenia społecznego



Kryterium 1: Członkostwo w LGD Sąsiedzi wokół Szlaku Piastowskiego

Opis kryterium:

Preferuje się wnioskodawców, którzy zostali przyjęci Uchwałą Zarządu do Stowarzyszenia najpóźniej na dzień przed dniem rozpoczęcia danego naboru.

Sposób oceny:

6 pkt – wnioskodawca jest członkiem Stowarzyszenia

0 pkt – wnioskodawca nie jest członkiem Stowarzyszenia lub jest członkiem, ale nie przystąpił do niego w określonym terminie

Źródło weryfikacji:

Dokumentacja własna Stowarzyszenia: lista członków wraz z danymi zawierającymi datę przyjęcia w poczet Członków.

Kryterium 2: Miejsce realizacji operacji

Opis kryterium:

Preferuje się operacje realizowane w miejscowościach zamieszkałych przez mniej niż 5000 mieszkańców.

Do uzyskania maksymalnej liczby punktów w ramach kryterium, konieczne jest, aby przynajmniej jedna z miejscowości, w której realizowany będzie projekt była zamieszkana przez mniej niż 5000 mieszkańców (dot. wniosków, w których planuje się inwestycje w więcej niż jednej miejscowości).

Sposób oceny:

5 pkt – operacja realizowana w miejscowości zamieszkałej przez mniej niż 5000 mieszkańców

0 pkt – operacja realizowana w miejscowości zamieszkałej przez 5000 i więcej mieszkańców

Kryterium 2: Miejsce realizacji operacji

Źródło weryfikacji:

Zaświadczenie Wójta / Burmistrza określające liczbę stałych mieszkańców miejscowości, w której będzie realizowana operacja, dołączone przez wnioskodawcę do WOPP.

Liczba mieszkańców ustalana wg. stanu na dzień 31 grudnia roku poprzedzającego rok złożenia wniosku do LGD.

W przypadku gdy operacja realizowana jest w kilku miejscowościach Wnioskodawca może przedstawić jedno zaświadczenie, w którym wskaże liczbę mieszkańców w każdej miejscowości, w której zaplanowano realizację operacji.

Kryterium 3: Promocja LGD

Opis kryterium:

Preferuje się operacje promujące logo LGD.
Koszt promocji LGD i LSR nie jest kosztem kwalifikowalnym.

Sposób oceny:

Punktacja JEST przyznawana w przypadku oświadczenia, że podczas realizacji operacji wnioskodawca zastosuje co najmniej 1 formę promocji logo LGD.

Punktacja NIE jest przyznawana w przypadku braku oświadczenia jako odrębnego załącznika lub w przypadku załączenia oświadczenia zawierającego inne propozycje promocji logo LGD niż wskazane w kolumnie.

2 pkt –promocja poprzez informację na stałej części strony www lub profilu na Facebooku wnioskodawcy na temat realizacji przedsięwzięcia w ramach LSR i udziale LGD z zastosowaniem logotypu LGD,

Kryterium 3: Promocja LGD

2 pkt – promocja w formie artykułu w prasie lokalnej na temat realizacji przedsięwzięcia w ramach LSR i udziale LGD z zastosowaniem logotypu LGD,

0 pkt – operacja nie zawiera wskazanych form promocji z wykorzystaniem logo LGD

Punkty sumują się , gdy wnioskodawca spełnia oba warunki. Max 4 pkt

Źródło weryfikacji:

Oświadczenie wnioskodawcy.

Oświadczenie należy dołączyć do wniosku jako osobny dokument.

Kryterium 4: Odsetek ludności wiejskiej korzystającej z lepszego dostępu do usług i infrastruktury

Opis kryterium:

Preferowane będą operacje w wyniku realizacji których, co najmniej 30 osób ludności wiejskiej będzie korzystało z lepszego dostępu do usług i infrastruktury.

Sposób oceny:

- 5 pkt** – operacja zakłada, że co najmniej 30 osób będzie korzystało z lepszego dostępu do usług i infrastruktury w ciągu pierwszych 6 miesięcy po zakończeniu realizacji całości operacji
- 0 pkt** – operacja zakłada, że mniej niż 30 osób będzie korzystało z lepszego dostępu do usług i infrastruktury w ciągu pierwszych 6 miesięcy po zakończeniu realizacji całości operacji

Kryterium 4: Odsetek ludności wiejskiej korzystającej z lepszego dostępu do usług i infrastruktury

Źródło weryfikacji:

Wyraźne wskazanie liczby osób, które będą korzystać z lepszego dostępu do usług i infrastruktury w ciągu pierwszych 6 miesięcy po zakończeniu realizacji całości operacji (licząc od dnia otrzymania wypłaty środków finansowych na konto beneficjenta) oraz wskazanie sposobu dokumentowania przedmiotowych danych.

Punktacja jest przyznawana na podstawie informacji zawartych we wniosku o przyznanie pomocy + załącznikach.

Kryterium 5: Liczba nowych lub zmodernizowanych obiektów infrastruktury na rzecz włączenia społecznego

Opis kryterium:

Preferowane będą operacje, które zakładają powstanie nowych lub zmodernizowanie łącznie jak największej liczby obiektów infrastruktury na rzecz włączenia społecznego

Sposób oceny:

Punkty nie sumują się. Max 10 pkt

10 pkt – operacja zakłada, że powstaną lub zostaną zmodernizowane łącznie min.2 obiekty na rzecz włączenia społecznego

0 pkt – operacja zakłada, że powstanie lub zostanie zmodernizowany 1 obiekt infrastruktury na rzecz włączenia społecznego

Źródło weryfikacji:

Wniosek o przyznanie pomocy (WOPP) + załączniki.

Kryterium 6: Ochrona środowiska/ przeciwdziałanie zmianom klimatu

Opis kryterium:

Premiowane są operacje zakładające wdrożenie rozwiązań służących racjonalnemu gospodarowaniu zasobami lub ograniczających presję na środowisko poprzez zaplanowanie w zakresie operacji min. 1 elementu z wymienionych poniżej:

1. Działalność prowadzona w obiekcie wykorzystującym rozwiązania ekologiczne zgodnie z katalogiem wskazanym przez LGD:

Odnawialne źródła energii (OZE):

1. Instalacja paneli fotowoltaicznych,
2. Instalacja do produkcji energii wiatrowej
3. instalacja kolektorów słonecznych (solary) do ogrzewania wody
4. Instalacja pompy ciepła;

Kryterium 6: Ochrona środowiska/ przeciwdziałanie zmianom klimatu

Zagospodarowanie wody:

1. Odzysk / Zagospodarowanie wody deszczowej w obiekcie,
2. Odzysk / Zagospodarowanie wody deszczowej poza obiektem np. instalacje do podlewania ogrodów
3. Odzysk/ Zagospodarowanie wody szarej (np.: inwestycje pozwalające wpuścić wodę deszczową/szarą np. ze zlewów do obiegu, umożliwiające jej powtórne wykorzystanie na terenie obiektu np. podlewanie roślin zielonych, spłukiwanie toalet.)
4. Odzysk / Zagospodarowanie wody i ciepła z wód basenowych;

Odpady: Instalacja do przemysłowego kompostowania;

Odzysk ciepła: instalacje do odzysku ciepła z systemów wentylacji, klimatyzacji, ścieków itp.;

Kryterium 6: Ochrona środowiska/ przeciwdziałanie zmianom klimatu

Inwestycje podnoszące efektywność energetyczną: instalacje do monitorowania i zarządzania efektywnością energetyczną w budynku:

1. System doświetlania pomieszczeń naturalnym światłem,
2. Systemy inteligentnego monitorowania i raportowania stanu urządzeń,
3. System rekuperacji / wentylacji mechanicznej

LUB

II. z wykorzystaniem maszyn, urządzeń, technologii opartych na rozwiązaniach racjonalnego gospodarowania energią, ciepłem, wodą, odpadami, zmniejszających emisję zanieczyszczeń do środowiska potwierdzone odpowiednimi certyfikatami lub zaświadczeniami.

Kryterium 6: Ochrona środowiska/ przeciwdziałanie zmianom klimatu

Sposób oceny:

- 2 pkt** – projekt przewiduje zastosowanie rozwiązań sprzyjających ochronie środowiska lub przeciwdziałaniu zmianom klimatu
- 0 pkt** – projekt nie przewiduje zastosowania rozwiązań sprzyjających ochronie środowiska lub przeciwdziałaniu zmianom klimatu

Kryterium 6: Ochrona środowiska/ przeciwdziałanie zmianom klimatu

Źródło weryfikacji:

Kryterium będzie weryfikowane w oparciu o uzasadnienie we wniosku i w biznesplanie, gdzie należy wymienić zakres rzeczowy operacji lub planowane do wdrożenia rozwiązania, które będą w pozytywny sposób wpływać na środowisko lub/i przeciwdziałać zmianom klimatu – aby uzyskać punkty za spełnienie kryterium należy w biznesplanie w zakresie kosztów niezbędnych do realizacji operacji wskazać koszty związane z wdrożeniem rozwiązań służących ochronie środowiska/przeciwdziałaniu zmianom klimatu.

UWAGA! Jeżeli operacja obejmowałaby zakup i instalację odnawialnych źródeł energii, pomoc przyznaje się, jeżeli suma planowanych do poniesienia kosztów dotyczących odnawialnych źródeł energii nie przekracza połowy wszystkich kosztów kwalifikowalnych.

Członek Rady LGD dokona subiektywnej oceny informacji przedstawionych przez wnioskodawcę i może nie zgodzić się z jego argumentacją pozostawiając wówczas ślad **rewizyjny w postaci pisemnego uzasadnienia.**

Kryterium 7: Doradztwo biura LGD

Opis kryterium:

Preferuje się wnioskodawców, którzy skorzystali osobiście lub za pośrednictwem upoważnionej osoby z doradztwa pracowników biura LGD w zakresie przygotowywania wniosku o przyznanie pomocy, w formie spotkania bezpośredniego w terminie 3 miesięcy przed dniem rozpoczęcia danego naboru i najpóźniej na 10 dni roboczych przed dniem zakończenia danego naboru wniosków.

Osobą upoważnioną do doradztwa może być osoba upoważniona przez wnioskodawcę na wzorze pisma udostępnianym przez LGD.

W uzasadnionych przypadkach biuro LGD może wyrazić zgodę na doradztwo świadczone w sposób zdalny. Decyzja w tej materii należy do LGD. Należy pamiętać, że skorzystanie z możliwości zdalnego doradztwa nie zwalnia wnioskodawców ze skorzystania z niego we wskazanym wyżej terminie.

Kryterium 7: Doradztwo biura LGD

W przypadku doradztwa świadczonego w sposób zdalny wnioskodawca, który będzie korzystał z tej formy doradztwa za pośrednictwem osoby upoważnionej zobowiązany jest przed takim doradztwem przesłać drogą mailową skan / zdjęcie takiego upoważnienia. Wyrażenie zgody na doradztwo świadczone w sposób zdalny następować będzie drogą mailową razem ze wskazaniem terminu oraz sposobu przeprowadzenia doradztwa. Należy pamiętać, że doradztwo takie może odbyć się jedynie w uzasadnionych przypadkach, gdzie spotkanie bezpośrednie będzie niemożliwe.

Szczegółowe warunki udzielania doradztwa i przyznawania punktów za doradztwo regulują Zasady udzielania, sposobu pomiaru oraz metod oceny jakości i efektywności doradztwa świadczonego w biurze LGD (załącznik do ogłoszenia o naborze wniosków).

Kryterium 7: Doradztwo biura LGD

Sposób oceny:

6 pkt – wnioskodawca korzystał z doradztwa w zakresie przygotowania WOPP we wskazanym terminie

0 pkt – wnioskodawca nie korzystał z doradztwa w zakresie przygotowania WOPP lub korzystał z doradztwa w terminie innym niż wskazany w kryterium

Źródła weryfikacji:

Dokumentacja własna Stowarzyszenia

Suma punktów

MAX

MIN

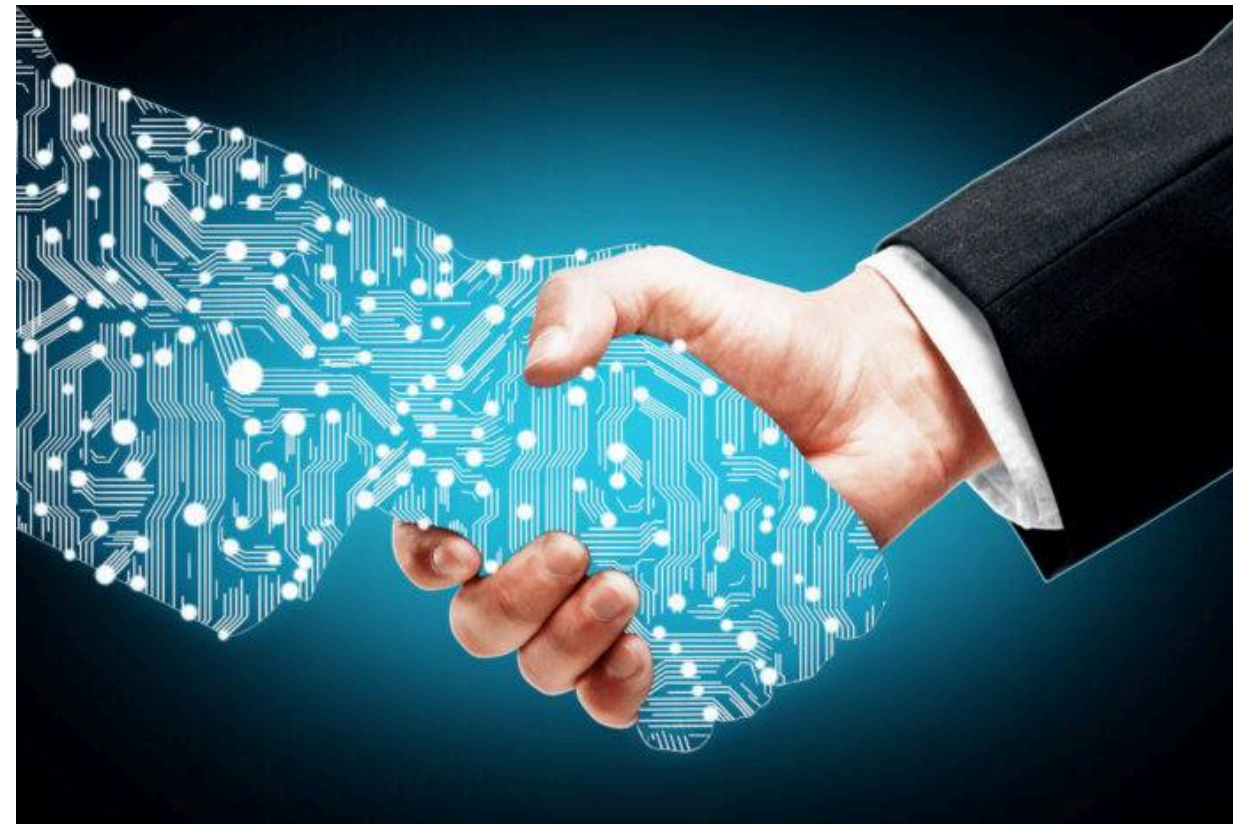
38

19

KRYTERIA WYBORU OPERACJI (TRYB KONKURSOWY)

Kryteria dla przedsięwzięcia

P.2.3. Wsparcie cyfryzacji na rzecz wzmocnienia kapitału społecznego



Kryterium 1: Członkostwo w LGD Sąsiedzi wokół Szlaku Piastowskiego

Opis kryterium:

Preferuje się wnioskodawców, którzy zostali przyjęci Uchwałą Zarządu do Stowarzyszenia najpóźniej na dzień przed dniem rozpoczęcia danego naboru.

Sposób oceny:

6 pkt – wnioskodawca jest członkiem Stowarzyszenia

0 pkt – wnioskodawca nie jest członkiem Stowarzyszenia lub jest członkiem, ale nie przystąpił do niego w określonym terminie

Źródło weryfikacji:

Dokumentacja własna Stowarzyszenia: lista członków wraz z danymi zawierającymi datę przyjęcia w poczet Członków.

Kryterium 2: Promocja LGD

Opis kryterium:

Preferuje się operacje promujące logo LGD.
Koszt promocji LGD i LSR nie jest kosztem kwalifikowalnym.

Sposób oceny:

Punktacja JEST przyznawana w przypadku oświadczenia, że podczas realizacji operacji wnioskodawca zastosuje co najmniej 1 formę promocji logo LGD.

Punktacja NIE jest przyznawana w przypadku braku oświadczenia jako odrębnego załącznika lub w przypadku załączenia oświadczenia zawierającego inne propozycje promocji logo LGD niż wskazane w kolumnie.

2 pkt –promocja poprzez informację na stałej części strony www lub profilu na Facebooku wnioskodawcy na temat realizacji przedsięwzięcia w ramach LSR i udziale LGD z zastosowaniem logotypu LGD,

Kryterium 2: Promocja LGD

2 pkt – promocja w formie artykułu w prasie lokalnej na temat realizacji przedsięwzięcia w ramach LSR i udziale LGD z zastosowaniem logotypu LGD,

0 pkt – operacja nie zawiera wskazanych form promocji z wykorzystaniem logo LGD

Punkty sumują się , gdy wnioskodawca spełnia oba warunki. Max 4 pkt

Źródło weryfikacji:

Oświadczenie wnioskodawcy.

Oświadczenie należy dołączyć do wniosku jako osobny dokument.

Kryterium 3: Preferowane grupy docelowe

Opis kryterium:

Preferuje się operacje skierowane do osób w niekorzystnej sytuacji określonych w LSR:

- dzieci i młodzież (do 25 roku życia),
 - seniorzy (60+),
 - osoby z niepełnosprawnością,
- osoby bezrobotne, poszukujące pracy,
 - kobiety,
- organizacje pozarządowe (NGO), koła gospodyń wiejskich i ochotnicze straże pożarne

Kryterium 3: Preferowane grupy docelowe

Sposób oceny:

- 8 pkt** – wnioskodawca planuje, iż więcej niż 50% uczestników stanowią osoby należące do grupy osób w niekorzystnej sytuacji,
- 4 pkt** – wnioskodawca planuje, że od 20% do 50% uczestników stanowią osoby należące do grupy osób w niekorzystnej sytuacji
- 0 pkt** – wnioskodawca planuje, iż poniżej 20% uczestników stanowią osoby należące do grupy osób w niekorzystnej sytuacji

Kryterium 3: Preferowane grupy docelowe

Źródło weryfikacji:

Oświadczenie wnioskodawcy.

Oświadczenie należy dołączyć do wniosku jako osobny dokument.

Niezbędne elementy oświadczenia: wyraźne wskazanie liczbowe, ile procent uczestników będą stanowiły osoby z grup osób w niekorzystnej sytuacji.

Punktacja nie jest przyznawana w przypadku braku oświadczenia jako odrębnego załącznika lub w przypadku załączenia oświadczenia o nieprawidłowej lub niekompletnej treści.

Kryterium 4: Czas realizacji operacji

Opis kryterium:

Preferuje się operacje, które przyniosą oczekiwane efekty w jak najkrótszym czasie. Termin realizacji operacji liczony jest od dnia podpisania umowy do momentu złożenia wniosku o płatność końcową.

Sposób oceny:

3 pkt – Wnioskodawca zakłada realizację operacji w terminie do 12 miesięcy od dnia podpisania umowy do dnia złożenia wniosku o płatność końcową

0 pkt – Wnioskodawca zakłada realizację operacji w terminie powyżej 12 miesięcy od dnia podpisania umowy do dnia złożenia wniosku o płatność końcową

Źródło weryfikacji:

Wniosek o przyznanie pomocy + załączniki.

Kryterium 5: Ochrona środowiska / przeciwdziałanie zmianom klimatu

Opis kryterium:

Premiowane są operacje zakładające rozwiązania sprzyjających ochronie środowiska lub przeciwdziałaniu zmianom klimatu.

Punkty za spełnienie kryterium otrzyma wnioskodawca, który w ramach realizacji operacji zaplanuje działania edukacyjne, które przyczynią się do wzrostu świadomości ekologicznej wśród uczestników. Zaplanowane działania należy szczegółowo opisać.

Sposób oceny:

3 pkt – operacja przewiduje zastosowanie rozwiązań sprzyjających ochronie środowiska lub przeciwdziałaniu zmianom klimatu lub przeciwdziałaniu zmianom klimatu

0 pkt – operacja nie przewiduje zastosowania rozwiązań sprzyjających ochronie środowiska i przeciwdziałaniu zmianom klimatu

Kryterium 5: Ochrona środowiska / przeciwdziałanie zmianom klimatu

Źródło weryfikacji:

Kryterium będzie weryfikowane w oparciu o uzasadnienie we wniosku i biznesplanie, gdzie należy szczegółowo opisać zaplanowane działania edukacyjne.

Członek Rady LGD dokona subiektywnej oceny informacji przedstawionych przez wnioskodawcę i może nie zgodzić się z jego argumentacją, pozostawiając wówczas ślad rewizyjny w postaci pisemnego uzasadnienia.

Kryterium 6: Doradztwo biura LGD

Opis kryterium:

Preferuje się wnioskodawców, którzy skorzystali osobiście lub za pośrednictwem upoważnionej osoby z doradztwa pracowników biura LGD w zakresie przygotowywania wniosku o przyznanie pomocy, w formie spotkania bezpośredniego w terminie 3 miesięcy przed dniem rozpoczęcia danego naboru i najpóźniej na 10 dni roboczych przed dniem zakończenia danego naboru wniosków.

Osobą upoważnioną do doradztwa może być osoba upoważniona przez wnioskodawcę na wzorze pisma udostępnianym przez LGD. W uzasadnionych przypadkach biuro LGD może wyrazić zgodę na doradztwo świadczone w sposób zdalny. Decyzja w tej materii należy do LGD. Należy pamiętać, że skorzystanie z możliwości zdalnego doradztwa nie zwalnia wnioskodawców ze skorzystania z niego we wskazanym wyżej terminie.

Kryterium 6: Doradztwo biura LGD

W przypadku doradztwa świadczonego w sposób zdalny wnioskodawca, który będzie korzystał z tej formy doradztwa za pośrednictwem osoby upoważnionej zobowiązany jest przed takim doradztwem przesać drogą mailową skan / zdjęcie takiego upoważnienia. Wyrażenie zgody na doradztwo świadczone w sposób zdalny następować będzie drogą mailową razem ze wskazaniem terminu oraz sposobu przeprowadzenia doradztwa. Należy pamiętać, że doradztwo takie może odbyć się jedynie w uzasadnionych przypadkach, gdzie spotkanie bezpośrednie będzie niemożliwe.

Szczegółowe warunki udzielania doradztwa i przyznawania punktów za doradztwo regulują Zasady udzielania, sposobu pomiaru oraz metod oceny jakości i efektywności doradztwa świadczonego w biurze LGD (załącznik do ogłoszenia o naborze wniosków).

Kryterium 6: Doradztwo biura LGD

Sposób oceny:

6 pkt – wnioskodawca korzystał z doradztwa w zakresie przygotowania WOPP we wskazanym terminie

0 pkt – wnioskodawca nie korzystał z doradztwa w zakresie przygotowania WOPP lub korzystał z doradztwa w terminie innym niż wskazany w kryterium

Źródła weryfikacji:

Dokumentacja własna Stowarzyszenia

Suma punktów

MAX

MIN

30

15

Nasza drużyna



Marta Łapka
Starszy specjalista
ds. administracji



**Nina
Wojtaszewska-
Nowak**
Starszy specjalista
ds. projektów



**Olga
Pawłowska**
Dyrektor Biura,
Członek Zarządu



Kontakt



730 730 842, 730 731 265



www.lgdsasiedzi.eu



lgdsasiedzi@lgdsasiedzi.eu



ul. Wł. Jagiełły 11, Mogilno (wejście od ul. Sądowej)



www.facebook.com/LGDSasiedziwokolSzlakuPiastowskiegoMogilno





FINISH