



Fundusze Europejskie



Rzeczpospolita  
Polska

Dofinansowane przez  
Unię Europejską



Plan  
Strategiczny dla  
Wspólnej  
Polityki  
Rolnej  
na lata 2023-2027

# Spotkanie informacyjno- konsultacyjne



Stowarzyszenie  
Lokalna Lokalna Grupa Działania  
Sąsiedzi wokół Szlaku Piastowskiego

[www.lgdsasiedzi.pl](http://www.lgdsasiedzi.pl)



Województwo  
Kujawsko-Pomorskie



Fundusze Europejskie



Rzeczpospolita  
Polska

Dofinansowane przez  
Unię Europejską



Plan  
Strategiczny dla  
Wspólnej  
Polityki  
Rolnej  
na lata 2023-2027

Otwarte spotkanie informacyjno-konsultacyjne  
z przedstawicielami grup docelowych  
działań komunikacyjnych w ramach  
*Planu komunikacji z lokalną społecznością*



Województwo  
Kujawsko-Pomorskie



**Nasze początki sięgają roku 2006, kiedy to powstała Fundacja „Sąsiedzi wokół Szlaku Piastowskiego”. Na potrzeby perspektywy finansowej 2014–2020 w 2015 roku do życia powołane zostało Stowarzyszenie o analogicznej nazwie.**

**Zarówno Fundacja, jak i Stowarzyszenie, opierają się na zaangażowaniu i współpracy partnerów lokalnych, w których upatrywać można szans rozwoju obszaru LGD. Stowarzyszenie przejęło i rozwija doświadczenia Fundacji „Sąsiedzi wokół Szlaku Piastowskiego” jako Lokalnej Grupy Działania w celu kontynuacji działań i celów związanych z wdrażaniem Podejścia Leader.**

## **Wdrażanie podejścia LEADER przez Stowarzyszenie**

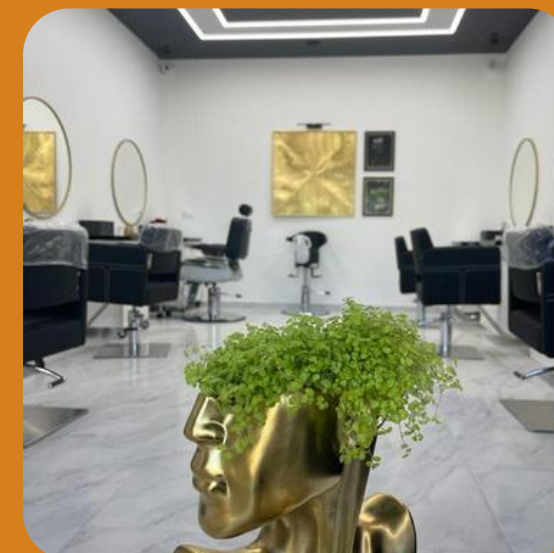
**Wdrażanie podejścia Leader kontynuowane było przez Stowarzyszenie Lokalna Grupa Działania Sąsiedzi wokół Szlaku Piastowskiego w perspektywie finansowej na lata 2014–2020 za pomocą instrumentu Rozwój Lokalny Kierowany przez Społeczność (RLKS). Dzięki temu nasi Beneficjenci mogli korzystać z dofinansowań z aż trzech różnych funduszy!**



**PROW**

**Program Rozwoju  
Obszarów  
Wiejskich**

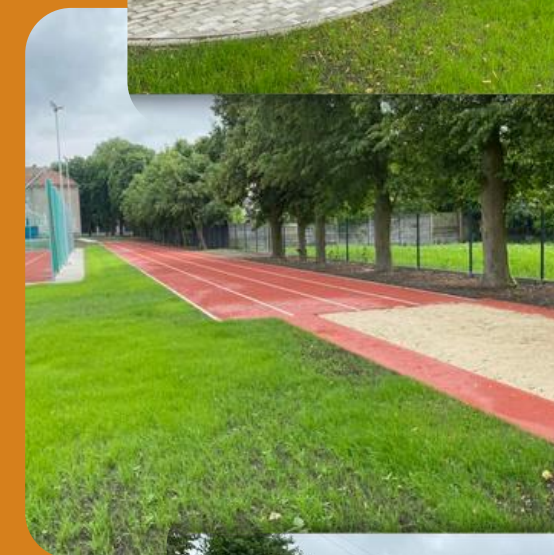
wartość  
przyznanych  
dotacji to blisko  
**8 300 000 zł**



EFS



Europejski Fundusz  
Społeczny  
wartość  
przyznanych  
grantów to niemal  
2 000 000 zł



# Europejski Fundusz Rozwoju Regionalnego

wartość  
przyznanych  
dotacji to blisko  
**5 000 000 zł**



# Cele i budżet nowej Lokalnej Strategii Rozwoju



**C.1. Ożywienie społeczno-gospodarcze oraz poprawa jakości życia mieszkańców**

**Budżet celu: 700 000 €**



**C.2. Wzmocnienie kapitału społecznego, w szczególności poprzez aktywizację i integrację**

**Budżet celu: 445 000 €**



**C.3. Włączenie społeczne**

**Budżet celu: 1 709 937 €**



# Cele i budżet nowej Lokalnej Strategii Rozwoju



**Całkowity budżet na wdrażanie LSR:**

**2 854 937 €**

co przyjmując średni kurs 1 € = 4,20 PLN  
daje kwotę:

**11 990 735,40 PLN**

**PS WPR: 1 500 000 € --> 6 300 000 PLN**

**EFS+ w ramach FE dKP: 1 354 937 € --> 5 690 735,40 PLN**

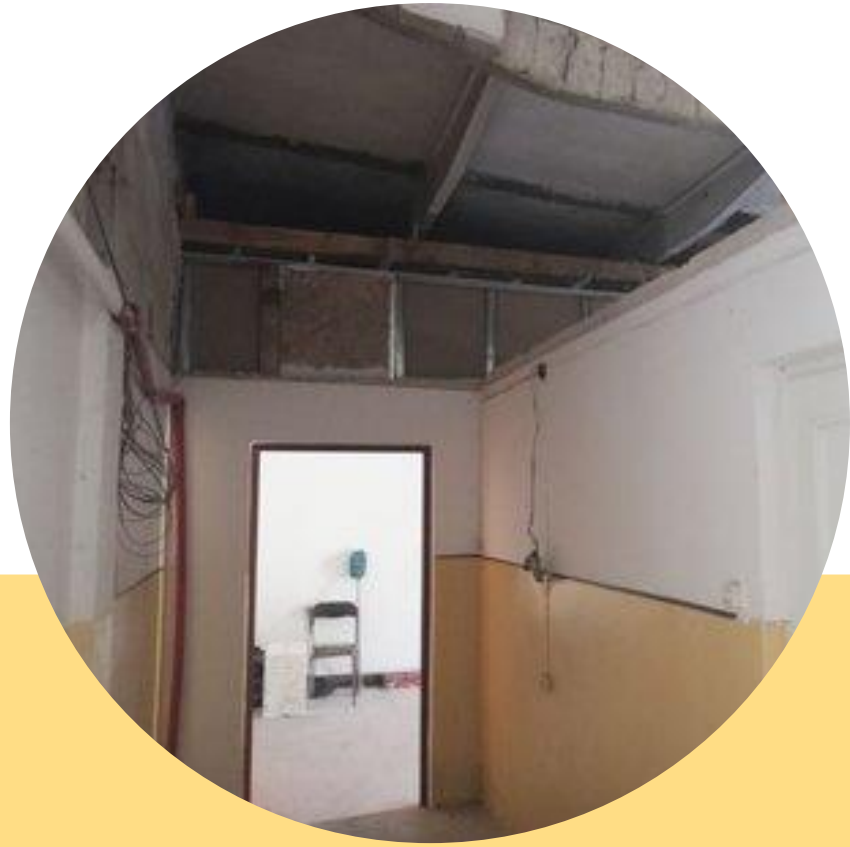
# P.1.1. Rozwój infrastruktury rekreacyjnej i/lub kulturalnej i/lub turystycznej (510 000 €)





## P.2.1. Rozwój infrastruktury na rzecz wzmocnienia kapitału społecznego (70 000 €)





## P.3.1. Rozwój infrastruktury na rzecz włączenia społecznego (215 000 €)



# Warunki wsparcia w ramach projektów infrastrukturalnych

## Maksymalny poziom dofinansowania:

- **(do) 75% kosztów kwalifikowalnych** zaplanowanych do poniesienia w ramach operacji realizowanych przez **JSFP**, z czego pomoc finansowana z EFRROW wynosi maksymalnie 55% kosztów kwalifikowalnych, a pozostałe 20% kosztów kwalifikowalnych ze środków budżetu państwa
- **(do) 100% kosztów kwalifikowalnych** zaplanowanych do poniesienia w ramach operacji realizowanych przez **organizacje pozarządowe**

## Warunki wsparcia w ramach projektów infrastrukturalnych

**Minimalna** kwota pomocy wynosi nie mniej niż **50 000 PLN**.

**Maksymalna** kwota pomocy będzie każdorazowo **określana w Regulaminie naboru wniosków**.

Suma pomocy dla jednego Beneficjenta nie może przekroczyć 500 000 PLN w okresie realizacji PS WPR (nie dotyczy JSFP).

**Pomoc jest przyznawana w formie zwrotu części kosztów kwalifikowalnych** rzeczywiście poniesionych przez Beneficjenta (tzw. refundacja)



## **P.1.2. Rozwój przedsiębiorczości na rzecz rekreacji i/lub kultury i/lub turystyki (190 000 €)**

**Start i rozwój pozarolniczych działalności gospodarczych poprawiających dostęp do usług związanych z rekreacją, kulturą, turystyką:**

wypożyczalnie sprzętu rekreacyjnego, w tym wodnego, działalność hotelowa / noclegowa, usługi pola kempingowego i pola namiotowego, inne zakwaterowanie, działalność restauracyjna / gastronomiczna, działalność twórcza związana z kulturą i rozrywką, działalność związana z wystawianiem przedstawień artystycznych,



## **P.1.2. Rozwój przedsiębiorczości na rzecz rekreacji i/lub kultury i/lub turystyki (190 000 €)**



działalność obiektów kulturalnych, działalność związana ze sportem, rozrywką i rekreacją, usługi eventowe, usługi czasu wolnego, usługi wellnes / spa, działalność w zakresie organizacji atrakcji rozrywkowych i rekreacyjnych, działalność przystani wodnych, działalność plaż (włączając np. wynajem przebierałni, szafek na ubrania, wypożyczalnie leżaków)

## P.1.2. Rozwój przedsiębiorczości na rzecz rekreacji i/lub kultury i/lub turystyki

### Wg klasyfikacji PKD w szczególności:

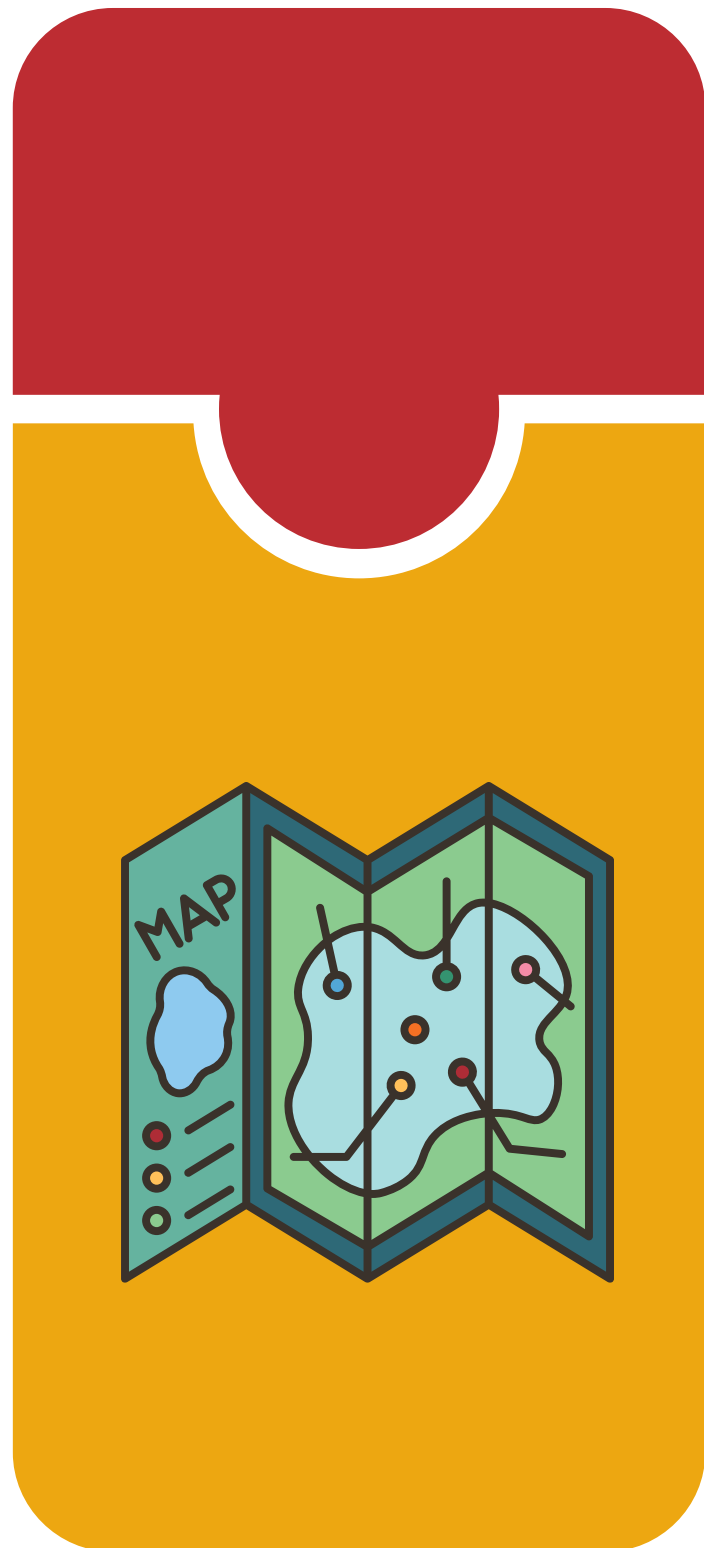
sekcja I **Działalność związana z zakwaterowaniem i usługami gastronomicznymi**

sekcja R **Działalność związana z kulturą, rozrywką i rekreacją**, w zakresie działu 90 **Działalność twórcza związana z kulturą i rozrywką** oraz działu 93 **Działalność sportowa, rozrywkowa i rekreacyjna**

sekcja S, dział 96, wyłącznie podklasa 96.02.Z **Fryzjerstwo i pozostałe zabiegi kosmetyczne**



## P.1.2. Rozwój przedsiębiorczości na rzecz rekreacji i/lub kultury i/lub turystyki



(w sektorze turystycznym usługi te służą odwiedzającym obszar objęty LSR odświeżeniu wyglądu, relaksu i dbania o ciało, regeneracji oraz odprężeniu podczas pobytu) oraz podklasa 96.04.Z **Działalność usługowa związana z poprawą kondycji fizycznej.**

Wskazane powyżej propozycje nie stanowią katalogu zamkniętego.

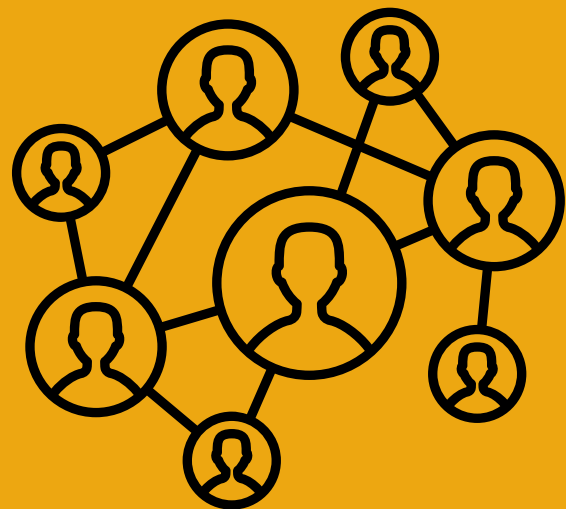
## **P.2.2. Rozwój przedsiębiorczości na rzecz wzmocnienia kapitału społecznego (240 000 €)**

**Start i rozwój pozarolniczych działalności gospodarczych poprawiających dostęp do usług wpływających na wzmocnienie kapitału społecznego, np.:**

pozaszkolne formy zajęć sportowych lub rekreacyjnych, pozaszkolne formy edukacji artystycznej, nauka języków obcych, doradztwo edukacyjno-zawodowe, zarządzanie zasobami ludzkimi, doradztwo personalne;

**Wg klasyfikacji PKD w szczególności:**

sekcja J, dział 62 **Działalność związana z oprogramowaniem i doradztwem w zakresie informatyki oraz działalność powiązana**

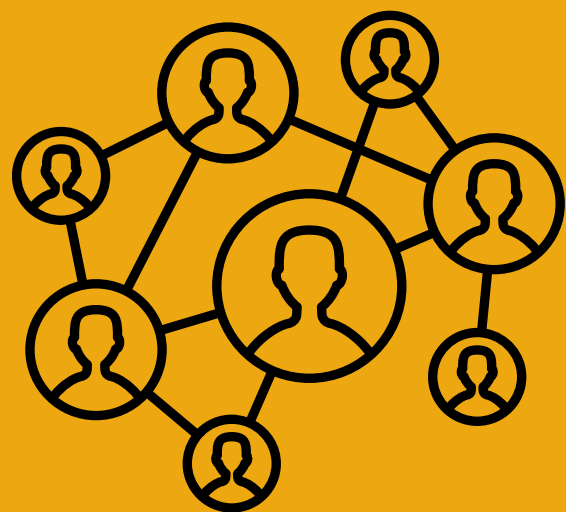


## **P.2.2. Rozwój przedsiębiorczości na rzecz wzmocnienia kapitału społecznego (240 000 €)**

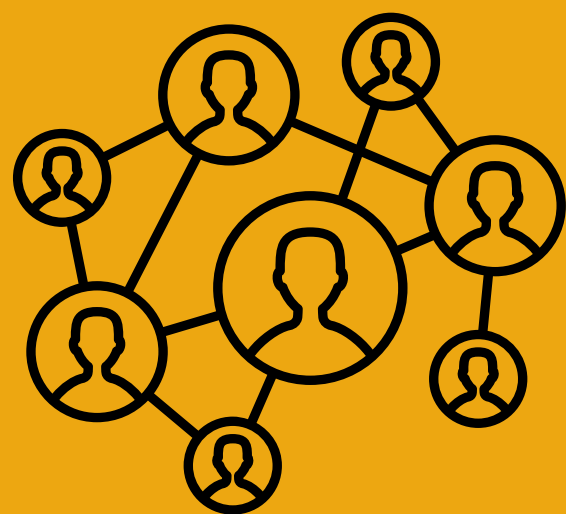
sekcja J, dział 63, grupa 63.1 **Przetwarzanie danych, zarządzanie stronami internetowymi**

sekcja M, dział 70, grupa 70.2, dział 70.21.Z **Stosunki międzyludzkie (public relations) i komunikacja**, dział 70.22.Z **Pozostałe doradztwo w zakresie prowadzenia działalności gospodarczej i zarządzania**

sekcja P, dział 85, grupa 85.5 **Pozaszkolne formy edukacji**, grupa 85.6 **Działalność wspomagająca edukację.**

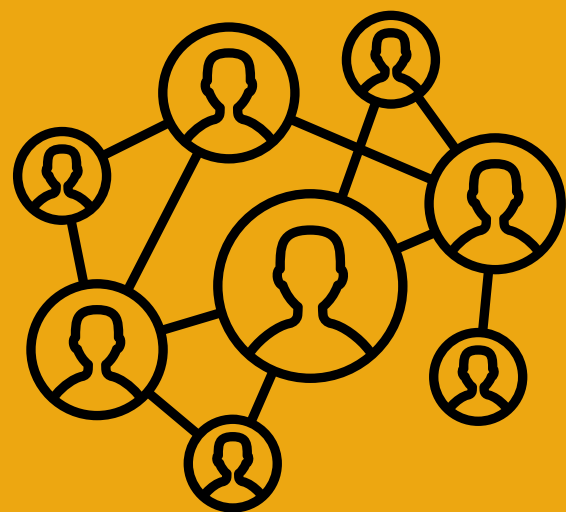


## P.2.2. Rozwój przedsiębiorczości na rzecz wzmocnienia kapitału społecznego



**Wsparcie przedsiębiorczości w zakresie zawodów deficytowych na obszarze LGD** – zapewnienie mieszkańcom dostępu do deficytowych usług, które jednocześnie zwiększają szanse osób bezrobotnych na podjęcie działalności w takim zakresie, jaki będzie wpisywał się w niszę, co zwiększy szanse powodzenia utrzymania prowadzonej działalności lub też na zatrudnienie w firmach rozwijających działalność w poniższym zakresie:

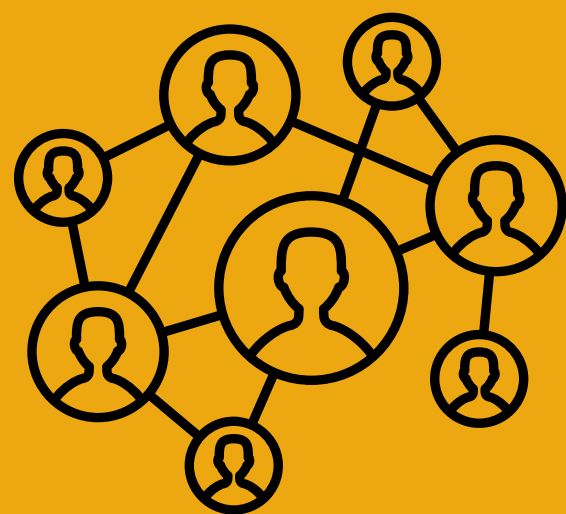
## P.2.2. Rozwój przedsiębiorczości na rzecz wzmocnienia kapitału społecznego



betoniarze i zbrojarze, cieśle i stolarze budowlani, dekarze i blacharze budowlani, dentyści, diagności samochodowi, elektrycy, elektromechanicy i elektromonterzy, instruktorzy nauki jazdy, kierowcy samochodów ciężarowych i ciągników siodłowych, lakiernicy, lekarze, mechanicy pojazdów samochodowych, monterzy instalacji budowlanych, monterzy konstrukcji metalowych, murarze i tynkarze, nauczyciele języków obcych i lektorzy, nauczyciele nauczania początkowego,



## P.2.2. Rozwój przedsiębiorczości na rzecz wzmocnienia kapitału społecznego

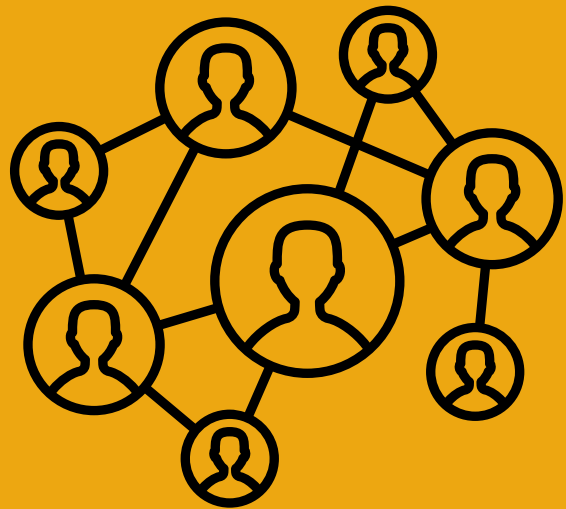


nauczyciele praktycznej nauki zawodu, nauczyciele przedmiotów ogólnokształcących, nauczyciele przedmiotów zawodowych, nauczyciele przedszkoli, nauczyciele szkół specjalnych i oddziałów integracyjnych, operatorzy obrabiarek skrawających, pedagodzy, pielęgniarki i położne, pracownicy ds. budownictwa drogowego, pracownicy robót wykończeniowych w budownictwie, projektanci wzornictwa przemysłowego, psychologodzy i psychoterapeuci, ratownicy medyczni, robotnicy budowlani, samodzielni księgowi,

## P.2.2. Rozwój przedsiębiorczości na rzecz wzmocnienia kapitału społecznego

spawacze, ślusarze, wychowawcy w placówkach oświatowych i wychowawczych.

Wskazane powyżej propozycje nie stanowią katalogu zamkniętego. Ponadto należy mieć na uwadze, że podczas wdrażania LSR **mogą pojawić się kolejne zawody deficytowe na obszarze objętym LSR i one również powinny być uwzględniane podczas udzielania wsparcia** na podejmowanie lub rozwijanie pozarolniczej działalności gospodarczej.



## **P.3.2. Rozwój przedsiębiorczości na rzecz włączenia społecznego (140 000 €)**



**Start i rozwój pozarolniczych działalności gospodarczych poprawiających dostęp do usług wpływających na włączenie społeczne, w szczególności seniorów, osoby wymagające wsparcia, osoby z niepełnosprawnością, np.:**

działalność fizjoterapeutyczna, rehabilitacyjna, działalność pielęgniarstwa i położnicza, działalność w zakresie akupunktury i akupresury, usługi asystenckie, usługi w zakresie opieki zdrowotnej, usługi terapeutyczne,

## P.3.2. Rozwój przedsiębiorczości na rzecz włączenia społecznego (140 000 €)



usługi społecznościowe dla seniorów, usługi transportowe dla osób mających trudności z poruszaniem się, działalność w zakresie pomocy społecznej z zakwaterowaniem i bez zakwaterowania itp.;

### Wg klasyfikacji PKD w szczególności:

sekcja Q, dział 86, grupa 86.9, podklasa 86.90.A **Działalność fizjoterapeutyczna**, podklasa 86.90.C **Praktyka pielęgniarek i położnych**, podklasa 86.90.D **Działalność paramedyczna**,

## P.3.2. Rozwój przedsiębiorczości na rzecz włączenia społecznego



podklasa 86.90.E **Pozostała działalność w zakresie opieki zdrowotnej, gdzie indziej niesklasyfikowana**, sekcja Q, dział 87, grupa 87.3, podklasa 87.30.Z **Pomoc społeczna z zakwaterowaniem dla osób w podeszłym wieku i osób niepełnosprawnych**

sekcja Q, dział 87, grupa 88.1, podklasa 88.10.Z **Pomoc społeczna bez zakwaterowania dla osób w podeszłym wieku i osób niepełnosprawnych.**

Wskazane powyżej propozycje nie stanowią katalogu zamkniętego.

## **P.2.3. Wsparcie cyfryzacji na rzecz wzmocnienia kapitału społecznego (65 000 €)**

**Wsparcie powinno być udzielane na inwestycje wpływające w szczególności na aktywizację i integrację lokalnej społeczności, np.:**

tworzenie i rozwijanie platform społecznościowych, które umożliwiają mieszkańcom obszaru objętego LSR nawiązywanie kontaktów, wymianę informacji, udział w dyskusjach i koordynowanie działań na rzecz wspólnych celów; tworzenie internetowych platform społecznościowych skoncentrowanych na konkretnej społeczności lokalnej, gdzie mieszkańcy mogą się spotykać,



## **P.2.3. Wsparcie cyfryzacji na rzecz wzmocnienia kapitału społecznego (65 000 €)**

dzielić się zasobami, organizować wydarzenia, wspierać lokalne inicjatywy i rozwiązywać problemy wspólnie; wykorzystywanie technologii cyfrowych do angażowania obywateli w procesy podejmowania decyzji i konsultacji publicznych – może to obejmować platformy do zbierania opinii, udziału w dyskusjach, głosowań online i monitorowania działań publicznych;



## P.2.3. Wsparcie cyfryzacji na rzecz wzmocnienia kapitału społecznego



tworzenie platform online umożliwiających koordynację działań wolontariuszy i organizacji pozarządowych, dzięki czemu można skuteczniej angażować społeczność w działania charytatywne, wsparcie potrzebujących i rozwój społeczności lokalnych; zapewnienie dostępu do edukacji online dla różnych grup społecznych, dzięki czemu można zwiększyć dostęp do wiedzy i umiejętności, poprawić umiejętności cyfrowe i zapewnić równość szans;



## **P.2.3. Wsparcie cyfryzacji na rzecz wzmocnienia kapitału społecznego**

tworzenie wirtualnych sieci współpracy między organizacjami społecznymi, przedsiębiorstwami społecznymi i innymi podmiotami zaangażowanymi w działania na rzecz społeczeństwa, co umożliwia wymianę doświadczeń, współpracę, koordynację działań i zwiększa efektywność działań na rzecz dobra społecznego; niekomercyjne studio nagraniowe i/lub telewizyjne w celu aktywizacji mieszkańców obszaru.



Wskazane powyżej propozycje nie stanowią katalogu zamkniętego.

## Warunki wsparcia w ramach projektów z zakresu wsparcia cyfryzacji

### Maksymalny poziom dofinansowania:

- **(do) 75% kosztów kwalifikowalnych** zaplanowanych do poniesienia w ramach operacji realizowanych przez **JSFP**, z czego pomoc finansowana z EFRROW wynosi maksymalnie 55% kosztów kwalifikowalnych, a pozostałe 20% kosztów kwalifikowalnych ze środków budżetu państwa
- **(do) 100% kosztów kwalifikowalnych** zaplanowanych do poniesienia w ramach operacji realizowanych przez **organizacje pozarządowe**.

## Warunki wsparcia w ramach projektów z zakresu wsparcia cyfryzacji

**Minimalna** kwota pomocy wynosi nie mniej niż **50 000 PLN**.

**Maksymalna** kwota pomocy będzie każdorazowo określana w **Regulaminie naboru wniosków**.

Suma pomocy dla jednego Beneficjenta nie może przekroczyć 500 000 PLN w okresie realizacji PS WPR (nie dotyczy JSFP).

**Pomoc** jest przyznawana w formie **zwrotu części kosztów** kwalifikowalnych **rzeczywiście poniesionych** przez Beneficjenta (tzw. refundacja).

## P.2.4. Wzmocnienie kapitału społecznego poprzez wsparcie organizacji wydarzeń i inwestycje nieinfrastrukturalne (70 000 €)



Wsparcie powinno być udzielane na **granty**, pozwalające organizacjom pozarządowym i innym organizacjom społecznym, które nie dysponują dużymi środkami finansowymi, na realizację pomysłów wpływających na **wzrost kapitału społecznego**, np. działania edukacyjne / aktywizacyjne, mające na celu rozwijanie kreatywności, kompetencji uniwersalnych, cyfrowych, szkolenia, warsztaty, wizyty studyjne, wsparcie wymiany dobrych praktyk, pikniki / festyny edukacyjne i/lub integracyjne,

## P.2.4. Wzmocnienie kapitału społecznego poprzez wsparcie organizacji wydarzeń i inwestycje nieinfrastrukturalne (70 000 €)



konkursy talentów, wzmocnianie programów edukacji liderów życia publicznego i społecznego, zakup wyposażenia umożliwiającego dostęp do usług urzędowych w formule online, zakup wyposażenia centrów aktywności lokalnej, zakup wyposażenia organizacji społecznych, artystycznych, zespołów folklorystycznych i innych organizacji życia społecznego,

## P.2.4. Wzmocnienie kapitału społecznego poprzez wsparcie organizacji wydarzeń i inwestycje nieinfrastrukturalne

rozszerzenie funkcji świetlic wiejskich (lub innych pomieszczeń o podobnych funkcjach publicznych) o dotychczas niedostępne formy spędzania czasu i aktywności poprzez np. zakup sprzętu, urządzeń, mebli umożliwiających prowadzenie działalności edukacyjnej, animacyjnej, kulturalnej w formie klubów, przestrzeni kreatywności (w tym w szczególności sprzęt IT, jak komputery, tablice, ekrany etc., sprzęt do prowadzenia konkretnych zajęć, meble sprzyjające spotkaniom i działaniom warsztatowym;



## P.2.4. Wzmocnienie kapitału społecznego poprzez wsparcie organizacji wydarzeń i inwestycje nieinfrastrukturalne

przy czym wyklucza się zakupy, które będą służyć wyłącznie dotychczasowym funkcjom danego obiektu. Ponadto w ramach wsparcia **uwzględnia się także inne podmioty, np. domy i ośrodki kultury**, w zakresie np. doposażenia pracowni specjalistycznych (muzycznych, plastycznych, kulinarnych etc.) na rzecz prowadzenia nieodpłatnych zajęć dla różnych grup mieszkańców obszaru objętego LSR.

Wskazane powyżej propozycje nie stanowią katalogu zamkniętego.



# Warunki wsparcia w ramach projektów z zakresu wzmocnienia kapitału społecznego poprzez wsparcie organizacji wydarzeń i inwestycje nieinfrastrukturalne

## Maksymalny poziom dofinansowania:

- **(do) 75% kosztów kwalifikowalnych** zaplanowanych do poniesienia w ramach operacji realizowanych przez **JSFP**, z czego pomoc finansowana z EFRROW wynosi maksymalnie 55% kosztów kwalifikowalnych, a pozostałe 20% kosztów kwalifikowalnych ze środków budżetu państwa
- **(do) 100% kosztów kwalifikowalnych** zaplanowanych do poniesienia w ramach operacji realizowanych przez **organizacje pozarządowe**.



# Warunki wsparcia w ramach projektów z zakresu wzmocnienia kapitału społecznego poprzez wsparcie organizacji wydarzeń i inwestycje nieinfrastrukturalne

**Minimalna i maksymalna kwota pomocy będzie określona w Regulaminie naboru wniosków** – będzie wynikała z kalkulacji kosztów zadań objętych projektem grantowym, których wykonanie LGD planuje powierzyć grantobiorcom wyłonionym w konkursie na wybór grantobiorców.

Suma pomocy dla jednego Beneficjenta nie może przekroczyć 500 000 PLN w okresie realizacji PS WPR (nie dotyczy JSFP).

**LGD przewiduje możliwość wypłaty grantobiorcom grantu lub jego części przed realizacją zadań w ramach projektu grantowego.**

# ZASADY KWALIFIKOWALNOŚCI KOSZTÓW PS WPR

## OGÓLNE ZASADY KWALIFIKOWALNOŚCI

W zakresie inwestycji realizowanych w ramach art. 73 i art. 77 rozporządzenia 2021/2115 finansowanych w formie dotacji, **do kosztów kwalifikowalnych zalicza się w szczególności** koszty:

- transportu do miejsca realizacji operacji materiałów służących realizacji operacji oraz **maszyn i urządzeń objętych operacją**, a także koszty montażu;
- rozbiórki i utylizacji materiałów szkodliwych pochodzących z rozbiórki pod warunkiem, że rozbiórka jest niezbędna w celu realizacji operacji.

# ZASADY KWALIFIKOWALNOŚCI KOSZTÓW PS WPR

## OGÓLNE ZASADY KWALIFIKOWALNOŚCI

Kwalifikowalne są tzw. **koszty ogólne do wysokości 10%** pozostałych kosztów kwalifikowalnych, poniesione **od dnia 1 stycznia 2023 r.**

**Do kosztów ogólnych zalicza się** w szczególności koszty:

- przygotowania dokumentacji technicznej operacji, w tym kosztorysów inwestorskich, projektów budowlanych, wypisów i wyrysów z ewidencji gruntów i budynków, projektu OZE (odnawialne źródła energii) i termomodernizacji oraz audytu energetycznego;
- sprawowania nadzoru inwestorskiego lub autorskiego;
- związane z kierowaniem robotami budowlanymi.

# ZASADY KWALIFIKOWALNOŚCI KOSZTÓW PS WPR

## OGÓLNE ZASADY KWALIFIKOWALNOŚCI

W przypadku gdy pomoc dotyczy **zakupu nowych pojazdów**, nowym pojazdem, zgodnie z przepisami prawa o ruchu drogowym, jest **to pojazd fabrycznie nowy, który nie był zarejestrowany**.

Nie są wspierane operacje/inwestycje, które **zostały fizycznie ukończone lub w pełni zrealizowane przed złożeniem wniosku** o przyznanie pomocy, o ile wytyczne szczegółowe nie stanowią inaczej.

Nie są wspierane operacje/inwestycje, które mają charakter odtworzeniowy.

Podatek **VAT może być kwalifikowalny**, jeśli **wnioskodawca nie ma możliwości prawnej jego odzyskania**.

# ZASADY KWALIFIKOWALNOŚCI KOSZTÓW PS WPR

## KOSZTY NIEKWALIFIKOWALNE

Za koszty **niekwalifikowalne** uznaje się w szczególności:

- koszty poniesione przed dniem, w którym został złożony wniosek o przyznanie pomocy, a w przypadku kosztów ogólnych – przed dniem 1 stycznia 2023 r.;
- koszty ogólne związane z operacją w części przekraczającej 10% pozostałych kosztów kwalifikowalnych;
- koszty remontu budynków lub budowli, jeśli nie jest on połączony z ich modernizacją;
- koszty zakupu nieruchomości;

# ZASADY KWALIFIKOWALNOŚCI KOSZTÓW PS WPR

## KOSZTY NIEKWALIFIKOWALNE

- koszty zakładania sadów i plantacji wieloletnich oraz wymiany w nich nasadzeń;
- koszty leasingu zwrotnego oraz dodatkowe koszty związane z umową leasingu, takie jak marża finansującego i ubezpieczenie;
- podatek VAT, jeśli wnioskodawca ma prawną możliwość jego odzyskania,
- koszt zakupu używanych maszyn, urządzeń, wyposażenia, w tym również ich instalacji
- koszt zakupu zwierząt, nasion i ich siewu oraz roślin jednorocznych i ich sadzenia;
- koszty zakupu samochodów osobowych;

# ZASADY KWALIFIKOWALNOŚCI KOSZTÓW PS WPR

## KOSZTY NIEKWALIFIKOWALNE

- koszty rozbudowy infrastruktury 5G i sieci światłowodowej;
- koszty inwestycji w nawodnienia w gospodarstwie rolnym oraz związane z tym koszty budowy ujęć wody;
- koszty zakupu kotłów do spalania słomy;
- koszty inwestycji mających na celu dostosowanie do norm lub wymogów unijnych, z wyjątkiem inwestycji wspieranych na zasadach określonych w art. 73 ust. 5 rozporządzenia 2021/2115;
- **koszty sporządzania wniosku o przyznanie pomocy oraz wniosku o płatność.**

# ZASADY KWALIFIKOWALNOŚCI KOSZTÓW PS WPR

## RACJONALNOŚĆ KOSZTÓW

Pomoc przyznaje się na operację **uzasadnioną pod względem racjonalności jej kosztów kwalifikowalnych**/inwestycji zaplanowanych do zrealizowania. Operacja musi być **możliwa do wykonania**, **uzasadniona** oraz **dostosowana** z punktu widzenia celu, zakresu i zakładanych jej rezultatów. Ocena racjonalności należy przeprowadzać adekwatnie do rodzaju/specyfiki interwencji.

**Ocena racjonalności** przeprowadzania jest **na etapie oceny merytorycznej** wniosku o przyznanie pomocy, a także **każdorazowo w przypadku zmian** mających wpływ na zakres rzeczowo-finansowych operacji.



# ZASADY KWALIFIKOWALNOŚCI KOSZTÓW PS WPR

## RACJONALNOŚĆ KOSZTÓW

**Weryfikacja racjonalności kosztów**/inwestycji jest dokonywana poprzez porównanie cen zawartych we wniosku o przyznanie pomocy lub wniosku o płatność z cenami określonymi m.in.:

- w stosowanych powszechnie aktualnych publikacjach w przedmiotowym zakresie;
- w aktualnych cennikach branżowych, katalogach;
- w cennikach, ofertach zamieszczonych na stronie internetowej potencjalnego wykonawcy;
- w drodze telefonicznego rozpoznania ceny kosztu zadania u producentów urządzeń/wykonawców danego typu zadań;
- w innych wnioskach o przyznanie pomocy lub wnioskach o płatność złożonych w podobnym czasie i o porównywalnym zakresie rzeczowym.

## P.3.3. Działania na rzecz włączenia społecznego dzieci i młodzieży (450 000 €)

### Kluby młodzieżowe

Minimalna wartość grantu: 20 000 zł

Maksymalna wartość grantu: 100 000 zł

Wsparcie na rzecz **tworzenia i funkcjonowania edukacyjnych klubów młodzieżowych**, w ramach których możliwa jest realizacja **różnorodnego obszaru tematycznego**, uwzględniającego zainteresowania, zdolności, potrzeby, predyspozycje dzieci i młodzieży w tym zajęcia filmowe, muzyczne, artystyczne, sportowe, z robotyki, programowania, nt. lokalnej tożsamości i kultury,



## P.3.3. Działania na rzecz włączenia społecznego dzieci i młodzieży (450 000 €)

wsparcie edukacji społecznej i obywatelskiej dzieci i młodzieży m.in. poprzez realizację spotkań, warsztatów i wizyt studyjnych.

Wsparcie w tym zakresie opierać się będzie na tzw. **standardzie minimum**, określonym przez Samorząd Województwa



# Standard minimum dla Klubów młodzieżowych – podstawowe wymagania

1. Odbiorcy wsparcia: **dzieci i młodzież (wiek 6-24 lat)** z obszaru objętego LSR, czyli gmin Jeziora Wielkie, Mogilno, Strzelno

2. Cel i zadania klubu: **podniesienie kompetencji i umiejętności dzieci i młodzieży oraz zwiększenie ich szans edukacyjnych poprzez rozwijanie uzdolnień i zainteresowań**

3. Realizacja celu klubu odbywa się poprzez wspieranie rozwoju dzieci i młodzieży w następujących obszarach:

- a) rozwój fizyczny,
- b) rozwój intelektualny,



# Standard minimum dla Klubów młodzieżowych – podstawowe wymagania

- c) nabywanie nowych umiejętności życiowych,
- d) rozwój społeczny,
- e) rozwój kreatywności,
- f) udział w kulturze i uwrażliwienie na sztukę,
- g) edukacja obywatelska,
- h) rozwój tożsamości lokalnej,
- i) edukacja w zakresie bezpieczeństwa.



# Standard minimum dla Klubów młodzieżowych – podstawowe wymagania

4. Realizacja ww. obszarów musi mieć charakter **dodatkowy** w stosunku do działań już realizowanych przez podmioty prowadzące Klub.
5. Wymagana realizacja zajęć z **co najmniej 3** wskazanych obszarów.
6. Klub powinien oferować **elastyczną i zróżnicowaną ofertę zajęć, dopasowaną** do zainteresowań, zdolności, predyspozycji, potrzeb i preferencji uczestników.



# Standard minimum dla Klubów młodzieżowych – podstawowe wymagania

7. **Zaangażowanie** dzieci i młodzieży we wspólne formułowanie oferty jest **obligatoryjne**.

8. **Możliwa jest realizacja form towarzyszących**, jak np. wyjazdy na obozy, spotkania integracyjne (np. wspólne świętowanie, występy), jak również **zajęcia o charakterze specjalistycznym** i doraźna pomoc w rozwiązywaniu trudności i problemów dzieci i młodzieży (szkolnych, rodzinnych, psychologicznych).



# Standard minimum dla Klubów młodzieżowych – podstawowe wymagania

## -- kadra --

1. Kadra zatrudniona w klubie musi posiadać odpowiednie **udokumentowane kwalifikacje** w zależności od charakteru prowadzonych zajęć lub **doświadczenie** w pracy z dziećmi i młodzieżą.

**Co najmniej jedna osoba jest zatrudniona na stanowisku kierownika/opiekuna posiada:**

a) **wykształcenie wyższe** na kierunku: **pedagogika** lub **psychologia** lub **wykształcenie wyższe na dowolnym kierunku studiów i przygotowanie pedagogiczne**

lub

b) co najmniej **roczne doświadczenie** w pracy z dziećmi i młodzieżą.



# Standard minimum dla Klubów młodzieżowych – podstawowe wymagania

## -- kadra --

2. Za **organizację** zajęć i **prowadzenie klubu** młodzieżowego odpowiada **kierownik**.
3. **Kierownik może pełnić równocześnie funkcję opiekuna.**
4. Na potrzeby prowadzenia zajęć specjalistycznych **mogą zostać zatrudnieni wyłącznie specjaliści** posiadający kwalifikacje odpowiednie do rodzaju zajęć (np. psycholog, logopeda, terapeuta pedagogiczny).

# **Standard minimum dla Klubów młodzieżowych – podstawowe wymagania**

**-- kadra --**

## **Uwaga!**

**Należy pamiętać o obowiązku weryfikacji kadry zaangażowanej do realizacji działań edukacyjnych pod kątem figurowania w Rejestrze Sprawców Przepięstw na Tle Seksualnym z dostępiem ograniczonym.**

**Praca z dziećmi = konieczność posiadania i stosowania Standardów Ochrony Małoletnich.**

**Pod opieką jednego opiekuna (wychowawcy, kierownika) może przebywać łącznie maksymalnie 20 uczestników klubu.**

# Standard minimum dla Klubów młodzieżowych – podstawowe wymagania

## -- zasady funkcjonowania klubu --

- 1. Godziny funkcjonowania** placówki powinny być **dostosowane do potrzeb i możliwości uczestnictwa dzieci i młodzieży**. W okresie wakacji i ferii zimowych możliwe jest organizowanie obozów i półkolonii ukierunkowanych na rozwój kompetencji, umiejętności, uzdolnień i zainteresowań dzieci i młodzieży.
- 2. W klubie musi być obecna co najmniej 1 osoba dorosła (opiekun, kierownik). Grantobiorca ponosi całkowitą odpowiedzialność za bezpieczeństwo uczestników zajęć zarówno na terenie klubu, jak i podczas zajęć realizowanych poza klubem.**

# Standard minimum dla Klubów młodzieżowych – podstawowe wymagania

## -- zasady funkcjonowania klubu --

3. Zajęcia w klubie są bezpłatne. Na zajęciach cyklicznych wymagana jest **frekwencja na poziomie 70%** (do frekwencji wlicza się udokumentowaną nieobecność z powodu choroby uczestnika).
4. **Każdy z uczestników musi posiadać aktualną pisemną zgodę** (rodzica lub opiekuna prawnego) **na uczestnictwo** w zajęciach prowadzonych w klubie oraz zgodę na samodzielne powroty dziecka do domu (jeśli dotyczy).

# Standard minimum dla Klubów młodzieżowych – podstawowe wymagania

## -- zasady funkcjonowania klubu --

5. Klub zapewnia dzieciom i młodzieży **możliwość korzystania z wyżywienia** (prowadzonego zgodnie z zasadami zdrowego żywienia) w postaci przekąsek, podwieczorków. Istnieje również możliwość zapewnienia pełnych posiłków w przypadku wyjazdów lub zajęć trwających co najmniej 4 godziny.
6. Klub zobowiązany jest do posiadania swojego **regulaminu**, w którym znajdą odzwierciedlenie zapisy standardu minimum.

# Standard minimum dla Klubów młodzieżowych – podstawowe wymagania

## -- wymogi lokalowe --

1. Klub musi być usytuowany **w miejscu dostępnym dla uczestników** oraz być przystosowany do potrzeb oraz możliwości osób z niepełnosprawnościami zgodnie ze Standardami dostępności dla polityki spójności 2021-2027 stanowiącymi załącznik do Wytycznych dotyczących zasad równościowych w ramach funduszy unijnych na lata 2021-2027.
2. **Liczba i wielkość pomieszczeń** przeznaczonych na klub **odpowiada potrzebom** wynikającym z liczby jego uczestników.

# **Standard minimum dla Klubów młodzieżowych – podstawowe wymagania**

## **-- katalog kosztów --**

W ramach prowadzenia klubu dofinansowaniu podlegają w szczególności następujące koszty:

- a) wynagrodzenie kadry,
- b) koszty związane z różnymi formami prowadzenia zajęć (np. wyjazdy, bilety wstępu),
- c) pomoce naukowe, książki itp.,
- d) materiały do prowadzenia zajęć,

# Standard minimum dla Klubów młodzieżowych – podstawowe wymagania

## -- katalog kosztów --

- e) koszty dojazdów uczestników,
- f) wyżywienie,
- g) wyposażenie klubu w zakresie niezbędnym do jego funkcjonowania.

**Dofinansowanie: max. 95%**

**Wkład własny: min. 5%**



## P.3.4. Działania na rzecz włączenia społecznego seniorów (904 937 €)



### Integracja seniorów

Minimalna wartość grantu: 20 000 zł  
Maksymalna wartość grantu: 100 000 zł

Wsparcie integracji społecznej osób zagrożonych ubóstwem lub wykluczeniem społecznym, w tym osób najbardziej potrzebujących i dzieci poprzez **działania na rzecz integracji seniorów, pozwalające uchronić tę grupę społeczną przed izolacją i wykluczeniem społecznym:**

## P.3.4. Działania na rzecz włączenia społecznego seniorów (904 937 €)



- a. tworzenie i funkcjonowanie **klubów seniora**;
- b. funkcjonowanie uniwersytetów trzeciego wieku;
- c. zajęcia aktywizacyjne w gospodarstwach opiekuńczych;
- d. **uzupełniająco**, w ramach klubów seniora oraz gospodarstw opiekuńczych: **inne działania mające na celu wsparcie i integrację osób starszych**, uwzględniające udział rodziny i całego środowiska w tworzeniu lokalnych sieci integracji i samopomocy obejmujące:

## P.3.4. Działania na rzecz włączenia społecznego seniorów

organizację wydarzeń włączających środowisko lokalne w problemy osób starszych: np. dnia sąsiada, pikników i wigilii sąsiedzkich; spotkania o charakterze międzypokoleniowym, np. z młodzieżą szkolną lub grupami przedszkolnymi, mające na celu wymianę doświadczeń, wzajemną edukację i pomoc; spotkania klubów wolontariackich, których celem jest pomoc osobom starszym i samopomoc, w tym organizacja banków wolnego czasu;



## P.3.4. Działania na rzecz włączenia społecznego seniorów

akcje proekologiczne organizowane wspólnie z młodzieżą zwiększające udział młodych i starszych w kształtowaniu środowiska życia, estetyki dzielnicy, osiedla;  
przedstawienia grup teatralnych, zespołów pieśni i tańca z klubów seniora w szkole / przedszkolu lub odwiedziny grup przedszkolnych / szkolnych / ognisk kulturalnych w klubie seniora.

Wsparcie w tym zakresie opierać się będzie na tzw. standardzie minimum, określonym przez Samorząd Województwa.



# Standard minimum dla Klubów seniora – podstawowe wymagania

1. Odbiorcy wsparcia: **osoby po 60 roku życia z obszaru objętego LSR**, czyli gmin Jeziora Wielkie, Mogilno, Strzelno.
2. Ze wsparcia w klubie seniora **wyłączone są osoby będące uczestnikami dziennych domów pomocy i innych ośrodków wsparcia dziennego** przewidzianych w ustawie o pomocy społecznej. Klub seniora nie świadczy usług opiekuńczych i specjalistycznych usług opiekuńczych takich jak dzienny dom pomocy lub inne ośrodki wsparcia zdefiniowane w art.51. ustawy o pomocy społecznej.
3. Cel klubu: **podniesienie aktywności społecznej, kulturalnej i fizycznej osób starszych narażonych na marginalizację społeczną.**

## Standard minimum dla Klubów seniora – podstawowe wymagania

4. Klub ma być miejscem **przyjaznym seniorom**, dającym poczucie bezpieczeństwa i lokalnej wspólnoty, z empatyczną i kompetentną kadrą. Klub ma tworzyć przestrzeń, w której jest miejsce na wymianę doświadczeń i pomysłów na spędzanie wolnego czasu. W klubie każdy ma **równe prawo** do wypowiedzi, decyzje podejmowane są wspólnie, a relacje opierają się na wzajemnym szacunku i tolerancji.

5. Wsparcie w następujących obszarach:

- a) aktywność obywatelska,
- b) kultura fizyczna,
- c) zdrowie (z wykluczeniem usług zdrowotnych w postaci diagnostyki i leczenia),

# Standard minimum dla Klubów seniora – podstawowe wymagania

- d) bezpieczeństwo,
- e) kreatywność i rozwój zainteresowań,
- f) nabywanie nowych umiejętności,
- g) samopomoc,
- h) udział w kulturze i uwrażliwienie na sztukę,
- i) wsparcie psychologiczne,
- j) rozwój tożsamości lokalnej.



6. Realizacja ww. obszarów wsparcia musi mieć charakter **dodatkowy** w stosunku do działań już realizowanych przez podmioty prowadzące Klub.
7. Wymagana realizacja zajęć z **co najmniej 3** wskazanych obszarów.

## Standard minimum dla Klubów seniora – podstawowe wymagania

8. Możliwa jest również realizacja **form towarzyszących**, jak np.:
- wyjazdy na wycieczki czy spotkania integracyjne (np. wspólne świętowanie, występy);
  - **wsparcie o charakterze specjalistycznym** (np. poradnictwo psychologiczne, prowadzenie zajęć o charakterze profilaktycznym i w ramach edukacji zdrowotnej). Oferta zajęć specjalistycznych powinna być uzasadniona i wynikać ze zgłoszonych lub zdiagnozowanych potrzeb.



## **Standard minimum dla Klubów seniora – podstawowe wymagania**

9. Klub powinien oferować elastyczną i zróżnicowaną ofertę zajęć, dopasowaną do zainteresowań, zdolności, predyspozycji, potrzeb i preferencji uczestników. W związku z powyższym na etapie przygotowania koncepcji funkcjonowania klubu, należy pozyskać informację bezpośrednio od potencjalnych uczestników dotyczącą zainteresowań, potrzeb i pomysłów na zajęcia.

# Standard minimum dla Klubów seniora - podstawowe wymagania

## -- kadra --

1. Za organizację zajęć i prowadzenie klubu seniora odpowiada **kierownik**, który powinien mieć **doświadczenie w pracy z tożsamą lub podobną grupą**. Kierownik może pełnić równocześnie inną funkcję (np. animatora). Wymiar zaangażowania czasowego kierownika jest adekwatny do liczby godzin działalności klubu w skali miesiąca.
2. Na potrzeby prowadzenia **zajęć specjalistycznych** mogą zostać zatrudnieni **wyłącznie specjaliści** posiadający kwalifikacje odpowiednie do rodzaju zajęć (np. psycholog, terapeuta zajęciowy, fizjoterapeuta).

# Standard minimum dla Klubów seniora - podstawowe wymagania

## -- kadra --

3. **Zatrudnienie dodatkowego opiekuna** dla osoby potrzebującej wsparcia w codziennych czynnościach lub **asystenta osoby niepełnosprawnej** możliwe jest **w szczególnych przypadkach**, w związku z potrzebą zapewnienia równych szans uczestnictwa w projekcie osobom o specyficznych potrzebach.

# Standard minimum dla Klubów seniora - podstawowe wymagania

## -- zasady funkcjonowania klubu --

1. **Godziny funkcjonowania** placówki powinny być **dostosowane do potrzeb i możliwości** uczestnictwa seniorów.
2. **Liczba osób uczestniczących** w poszczególnych spotkaniach i warsztatach organizowanych przez klub **może być zróżnicowana** w związku z indywidualnymi preferencjami i potrzebami seniorów.
3. Na zajęciach cyklicznych **wymagana jest frekwencja na poziomie 70%** (do frekwencji wlicza się udokumentowaną nieobecność z powodu choroby uczestnika). Jednocześnie w warsztatach i zajęciach grupowych **nie uczestniczy więcej niż 20 osób jednocześnie.**

# Standard minimum dla Klubów seniora - podstawowe wymagania

## -- zasady funkcjonowania klubu --

4. W klubie **musi być obecna co najmniej 1 osoba z personelu** (prowadzący zajęcia, kierownik klubu). **Grantobiorca ponosi całkowitą odpowiedzialność za bezpieczeństwo uczestników zajęć zarówno na terenie klubu, jak i podczas zajęć realizowanych poza klubem.**

5. Zajęcia w klubie są **bezpłatne.**

# Standard minimum dla Klubów seniora

## - podstawowe wymagania

### -- wymogi lokalowe --

1. Klub seniora musi być **usytuowany w miejscu dostępnym** dla seniorów oraz być przystosowany do potrzeb oraz możliwości osób z niepełnosprawnościami zgodnie ze Standardami dostępności dla polityki spójności 2021-2027 stanowiącymi załącznik do Wytycznych dotyczących zasad równościowych w ramach funduszy unijnych na lata 2021-2027.

2. **Liczba i wielkość pomieszczeń** przeznaczonych na klub seniora **odpowiada potrzebom** wynikającym z liczby jego uczestników.

# **Standard minimum dla Klubów seniora**

## **- podstawowe wymagania**

### **-- katalog kosztów --**

W ramach prowadzenia klubu dofinansowaniu podlegają w szczególności następujące koszty:

- a) wynagrodzenie kadry,
- b) koszty związane z różnymi formami prowadzenia zajęć (np. wyjazdy, bilety wstępu),
- c) gry planszowe, karciane, książki, prenumerata gazet, czytniki e-booków itp.,
- d) materiały do prowadzenia zajęć,
- e) wyżywienie,
- f) wyposażenie klubu w zakresie niezbędnym do jego funkcjonowania,

# Standard minimum dla Klubów seniora - podstawowe wymagania

-- katalog kosztów --

- g) koszty eksploatacji pomieszczeń w proporcji odpowiadającej liczbie godzin funkcjonowania klubu w miesiącu,
- ~~h) koszty dostosowania pomieszczeń do pełnienia nowej funkcji (drobnego remontu i adaptacji w niezbędnym zakresie).~~

**Dofinansowanie: max. 95%**

**Wkład własny: min. 5%**



# Harmonogram naborów wniosków

## Program Regionalny Fundusze Europejskie dla Kujaw i Pomorza 2021-2027 (EFS+)

2 grudnia – 13 grudnia 2024 r.

Działania na rzecz włączenia społecznego dzieci i młodzieży  
(alokacja 95 000 €)

Działania na rzecz włączenia społecznego seniorów  
(alokacja 190 000 €)

# Harmonogram naborów wniosków

## Plan Strategiczny dla Wspólnej Polityki Rolnej na lata 2023–2027 (EFRROW)

20 stycznia – 3 lutego 2025 r.

Rozwój przedsiębiorczości na rzecz rekreacji i/lub kultury  
i/lub turystyki (alokacja 110 000 €)

Rozwój przedsiębiorczości na rzecz wzmocnienia  
kapitału społecznego (alokacja 120 000 €)

Rozwój przedsiębiorczości na rzecz włączenia społecznego  
(alokacja 80 000 €)

# Nasza drużyna



**Marta Łapka**

**Starszy specjalista  
ds. administracji**



**Nina  
Wojtaszewska-  
Nowak**

**Starszy specjalista  
ds. projektów**



**Olga  
Pawłowska**  
**Dyrektor Biura,  
Członek Zarządu**



# Kontakt



**730 730 842, 730 731 265**



**[www.lgdsasiedzi.eu](http://www.lgdsasiedzi.eu)**



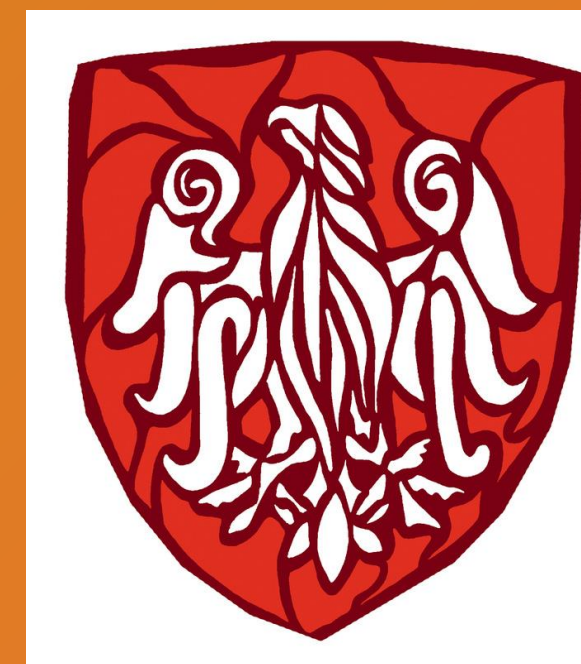
**[lgdsasiedzi@lgdsasiedzi.eu](mailto:lgdsasiedzi@lgdsasiedzi.eu)**



**ul. Wł. Jagiełły 11, Mogilno (wejście od ul. Sądowej)**



**[www.facebook.com/LGDSasiedziwokolSzlakuPiaastowskiegoMogilno](https://www.facebook.com/LGDSasiedziwokolSzlakuPiaastowskiegoMogilno)**



Część II

# Rozwój przedsiębiorczości



# START / ROZWÓJ POZAROLNICZEJ DZIAŁALNOŚCI GOSPODARCZEJ

## POZIOM ORAZ FORMA WSPARCIA

Maksymalny % dofinansowania wynosi **(do) 65% kosztów kwalifikowalnych** zaplanowanych do poniesienia w ramach operacji.

**Minimalna kwota pomocy: 50 000 zł**

**Maksymalna kwota pomocy (planowana - może ulec zmianie na etapie konkursu!)**

- dla przedsięwzięcia 1.2. Rozwój przedsiębiorczości na rzecz rekreacji i/lub kultury i/lub turystyki: 152 000 zł
- dla przedsięwzięcia 2.2. Rozwój przedsiębiorczości na rzecz wzmocnienia kapitału społecznego: 160 000 zł

# START / ROZWÓJ POZAROLNICZEJ DZIAŁALNOŚCI GOSPODARCZEJ

## POZIOM ORAZ FORMA WSPARCIA

- dla przedsięwzięcia 3.2. Rozwój przedsiębiorczości na rzecz włączenia społecznego: 140 000 zł

Pomoc przyznawana jest:

- w formie **płatności ryczałtowej** na podstawie projektu budżetu w biznesplanie (we wniosku o wsparcie) w przypadku **rozpoczęcia działalności,**
- w formie **zwrotu części kosztów** kwalifikowalnych (**refundacji**) w przypadku **rozwoju działalności.**

# START POZAROLNICZEJ DZIAŁALNOŚCI GOSPODARCZEJ

## WARUNKI PODMIOTOWE

Wnioskodawca jest **osobą fizyczną**.

**Miejsce zamieszkania** wnioskodawcy znajduje się **na obszarze objętym LSR**, tj. gm. Jeziora Wielkie, Mogilno, Strzelno.

Wnioskodawca jest **pełnoletni** w dniu złożenia wniosku o wsparcie.

Wnioskodawca w okresie **roku poprzedzającego** dzień złożenia wniosku o wsparcie **nie wykonywał i nie wykonuje działalności gospodarczej**, do której stosuje się przepisy ustawy Prawo Przedsiębiorców.



# START POZAROLNICZEJ DZIAŁALNOŚCI GOSPODARCZEJ

## WARUNKI PODMIOTOWE

Wnioskodawcy **nie została dotychczas przyznana pomoc** w ramach:

- PROW 2014–2020 na operacje w ramach poddziałania 6.2 (pomoc na rozpoczęcie pozarolniczej działalności gospodarczej na obszarach wiejskich) lub 6.2 (wsparcie inwestycji w tworzenie i rozwój działalności pozarolniczej) lub 4.2 (wsparcie inwestycji w przetwarzanie produktów rolnych, obrót nimi lub ich rozwój) lub **19.2 w zakresie podejmowania działalności gospodarczej;**
- **PS WPR** na operację w zakresie **podejmowania i rozwijania** pozarolniczej **działalności gospodarczej**, tworzenia i rozwijania gospodarstw opiekuńczych oraz tworzenia i rozwijania krótkich łańcuchów dostaw żywności.

# ROZWÓJ POZAROLNICZEJ DZIAŁALNOŚCI GOSPODARCZEJ

## WARUNKI PODMIOTOWE

Wnioskodawca prowadzi **mikroprzedsiębiorstwo** lub **małe przedsiębiorstwo**.

Wnioskodawca od co najmniej roku poprzedzającego dzień złożenia wniosku:

- posiada miejsce wykonywania działalności gospodarczej oznaczone adresem wpisanym do CEIDG **na obszarze objętym LSR**, tj. gm. Jeziora Wielkie, Mogilno, Strzelno (w przypadku osoby fizycznej),
- posiada siedzibę lub oddział, które znajdują się na obszarze wiejskim objętym LSR (w przypadku wnioskodawcy będącego osobą prawną lub jednostką organizacyjną nieposiadającą osobowości prawnej, której ustawa przyznaje zdolność prawną)

W przypadku, gdy wnioskodawcą jest osoba fizyczna lub wspólnik spółki cywilnej będący osobą fizyczną, pomoc przyznawana jest, jeśli osoba fizyczna w dniu złożenia wniosku ma ukończone 18 lat.

# ROZWÓJ POZAROLNICZEJ DZIAŁALNOŚCI GOSPODARCZEJ

## WARUNKI PODMIOTOWE

W przypadku, gdy operacja będzie realizowana w ramach wykonywania działalności gospodarczej w formie spółki cywilnej, warunki przyznania pomocy muszą być spełnione przez wszystkich wspólników spółki.

Wnioskodawca w **okresie 3 lat** poprzedzających dzień złożenia wniosku **wykonywał łącznie co najmniej przez 365 dni działalność gospodarczą**, do której stosuje się prawo przedsiębiorców oraz nadal wykonuje tę działalność.

Wnioskodawcy **nie została dotychczas przyznana pomoc na operację w tym zakresie w ramach PS WPR.**

# ROZWÓJ POZAROLNICZEJ DZIAŁALNOŚCI GOSPODARCZEJ

## WARUNKI PODMIOTOWE

**Upłynęły co najmniej 2 lata od dnia wypłaty** pomocy wnioskodawcy na operację w zakresie start DG (**podejmowanie działalności** gospodarczej)

**Upłynęły co najmniej 2 lata od dnia wypłaty** wnioskodawcy płatności ostatecznej na **podejmowanie** lub **prowadzenie** lub **rozwijanie działalności** gospodarczej w ramach poddziałań 4.2 (wsparcie inwestycji w przetwarzanie produktów rolnych, obrót nimi lub ich rozwój), 6.2 (pomoc na rozpoczęcie pozarolniczej działalności gospodarczej na obszarach wiejskich), 6.4 (wsparcie inwestycji w tworzenie i rozwój działalności pozarolniczej) lub **19.2 (podejmowanie działalności gospodarczej) objętych PROW 2014–2020.**

# START / ROZWÓJ POZAROLNICZEJ DZIAŁALNOŚCI GOSPODARCZEJ

## WARUNKI PRZEDMIOTOWE

Pomoc przyznaje się na operacje:

- jeżeli **LSR przewiduje udzielenie pomocy w tym zakresie lub na dany szczególny rodzaj operacji,**
- która została wybrana do finansowania ze środków danej LSR, a tym samym **uzyskała pozytywny wynik wyboru operacji,**
- której realizacja nastąpi:
  - w **jednym etapie** w terminie **2 lat** od dnia zawarcia umowy o przyznaniu pomocy, lecz nie później niż do dnia 30 czerwca 2029 r. w przypadku **podejmowania** działalności,

# START / ROZWÓJ POZAROLNICZEJ DZIAŁALNOŚCI GOSPODARCZEJ

## WARUNKI PRZEDMIOTOWE

- w **maksymalnie 2 etapach** od dnia zawarcia umowy o przyznaniu pomocy, lecz nie później niż do dnia 30 czerwca 2029 r. w przypadku **rozwoju** działalności.

O pomoc może ubiegać się wyłącznie podmiot posiadający numer identyfikacyjny nadany w trybie przepisów o krajowym systemie ewidencji producentów, ewidencji gospodarstw rolnych oraz ewidencji wniosków o przyznanie pomocy.

# START / ROZWÓJ POZAROLNICZEJ DZIAŁALNOŚCI GOSPODARCZEJ

## WARUNKI PRZEDMIOTOWE

W przypadku gdy operacja jest **inwestycją trwale związaną z nieruchomością**, pomoc przyznaje się, jeżeli jest realizowana:

- na obszarze objętym LSR,
- na nieruchomości będącej własnością wnioskodawcy lub do której wnioskodawca posiada tytuł prawny do dysponowania na cele określone we wniosku o przyznanie pomocy przez okres ubiegania się o przyznanie pomocy na operację, okres realizacji operacji oraz okres związania z celem.

# START / ROZWÓJ POZAROLNICZEJ DZIAŁALNOŚCI GOSPODARCZEJ

## WARUNKI PRZEDMIOTOWE

W przypadku operacji, która obejmuje **koszty zakupu i instalacji odnawialnych źródeł energii**, pomoc przyznaje się, jeżeli **suma** planowanych do poniesienia **kosztów** dotyczących odnawialnych źródeł energii **nie przekracza połowy** wszystkich kosztów kwalifikowalnych.

Pomoc w zakresie podejmowania / rozwijanie pozarolniczej działalności gospodarczej przyznaje się, jeżeli **operacja dotyczy działalności zgodnej z LSR, jest uzasadniona ekonomicznie**, co potwierdza przedłożony uproszczony biznesplan, który jest racjonalny i uzasadniony zakresem operacji, oraz zawiera co najmniej:



# START / ROZWÓJ POZAROLNICZEJ DZIAŁALNOŚCI GOSPODARCZEJ

## WARUNKI PRZEDMIOTOWE

- **wskazanie celu**, w tym zakładanego ilościowego lub wartościowego poziomu sprzedaży produktów lub usług,
- planowany **zakres działań** niezbędnych do osiągnięcia celu, w tym wskazanie zakresu rzeczowego i nakładów finansowych,
- informacje dotyczące **zasobów** posiadanych przez wnioskodawcę niezbędnych ze względu na przedmiot operacji, którą zamierza realizować, w tym **opis wyjściowej sytuacji ekonomicznej** wnioskodawcy oraz **kwalifikacji** lub **doświadczenia**,
- informacje dotyczące **sposobu** prowadzenia działalności gospodarczej.

# START POZAROLNICZEJ DZIAŁALNOŚCI GOSPODARCZEJ

## WARUNKI PRZEDMIOTOWE

W zakresie **podejmowania** pozarolniczej działalności gospodarczej pomoc przyznane się, jeżeli operacja zakłada:

- **podjęcie** we własnym imieniu **działalności gospodarczej** do której stosuje się przepisy ustawy Prawo przedsiębiorców,
- **zgłoszenie** wnioskodawcy ubiegającego się o przyznanie pomocy do **ubezpieczenia emerytalnego, rentowego i wypadkowego** na podstawie przepisów o systemie ubezpieczeń społecznych z tytułu wykonywania tej działalności, jeżeli osoba ta nie jest objęta tym ubezpieczeniem lub społecznym ubezpieczeniem rolników,

# START POZAROLNICZEJ DZIAŁALNOŚCI GOSPODARCZEJ

## WARUNKI PRZEDMIOTOWE

- Osiągnie **co najmniej 30% docelowego** zakładanego w **biznesplanie** ilościowego lub wartościowego poziomu sprzedaży produktów lub usług do dnia, w którym upłynie pełny **rok** obrachunkowy od dnia wypłaty pomocy.

Do terminu w zakresie docelowego zakładanego w biznesplanie ilościowego lub wartościowego poziomu sprzedaży produktów lub usług, **nie wlicza** się okresów **zawieszenia** prowadzonej działalności.

# START / ROZWÓJ POZAROLNICZEJ DZIAŁALNOŚCI GOSPODARCZEJ

## WARUNKI PRZEDMIOTOWE

**Środki finansowe** z tytułu pomocy są **wypłacane**, jeżeli beneficjent **spełnił warunki** wypłaty określone w umowie o przyznaniu pomocy, w szczególności:

- **zrealizował operację** / etap operacji zgodnie z przepisami prawa powszechnie obowiązującego, regulaminem naboru wniosków i umową o przyznaniu pomocy,
- **złożył wniosek o płatność** wraz z dokumentami potwierdzającymi realizację operacji **w terminie** wynikającym z umowy o przyznaniu pomocy,

# START / ROZWÓJ POZAROLNICZEJ DZIAŁALNOŚCI GOSPODARCZEJ

## WARUNKI PRZEDMIOTOWE

- **udokumentował zrealizowanie operacji**, w tym wykonał zakres rzeczowy operacji w przypadku podejmowania działalności // udokumentował zrealizowanie operacji / etapu operacji, w tym **poniósł koszty kwalifikowalne** i je **opłacił** zgodnie z umową o przyznaniu pomocy i przepisami prawa powszechnie obowiązującymi, w formie **rozliczenia bezgotówkowego** w przypadku **rozwijania** działalności,
- **realizuje** inwestycję lub operację **zgodnie z kryteriami**, za które zostały przyznane punkty, albo spełnił warunki lub zrealizował działania, z tytułu których przyznano punkty,

# START / ROZWÓJ POZAROLNICZEJ DZIAŁALNOŚCI GOSPODARCZEJ

## WARUNKI PRZEDMIOTOWE

- **nie finansował** realizowanych inwestycji, operacji lub kosztów kwalifikowalnych operacji **z udziałem innych środków publicznych**,
- prowadził **oddzielny system rachunkowości** lub korzystał z odpowiedniego kodu rachunkowego dla wszystkich transakcji związanych z realizacją operacji w ramach prowadzonych ksiąg rachunkowych, a gdy **nie** był **zobowiązanych** do prowadzenia ksiąg rachunkowych – prowadził **zestawienie faktur** lub **równoważnych dokumentów księgowych**,
- **zrealizował** lub **realizuje zobowiązania** określone w umowie o przyznaniu pomocy.

# START POZAROLNICZEJ DZIAŁALNOŚCI GOSPODARCZEJ

## WARUNKI PRZEDMIOTOWE

Dodatkowo pomoc w zakresie **podejmowania** pozarolniczej działalności gospodarczej **wypłaca się**, jeżeli beneficjent:

- **realizuje** uproszczony **biznesplan**,
- **promuje** świadczone przez siebie **usługi/produkty** oraz publikacje/aktualizuje ich zakres i asortyment.

# START / ROZWÓJ POZAROLNICZEJ DZIAŁALNOŚCI GOSPODARCZEJ

## WARUNKI PRZEDMIOTOWE

Umowa o przyznaniu pomocy zawiera postanowienia zobowiązujące beneficjenta **m.in.** do:

- zapewnienia trwałości operacji przez:
  - niezaprzestanie działalności produkcyjnej,
  - nieprzenieszenie prawa własności, posiadania rzeczy nabytych w związku z realizacją operacji, niedokonywanie zmiany sposobu ich wykorzystania,
  - niedokonywanie istotnych zmian wpływających na charakter operacji chyba, że SW wyrazi na to zgodę,



# START / ROZWÓJ POZAROLNICZEJ DZIAŁALNOŚCI GOSPODARCZEJ

## WARUNKI PRZEDMIOTOWE

Dodatkowo w okresie związania z celem beneficjent zobowiązuje się do:

- **utrzymania** zrealizowanej **inwestycji** co najmniej w okresie: **2 lat** od dnia wypłaty pomocy (**podejmowanie** działalności) / **3 lat** od dnia wypłaty pomocy (**rozwój** działalności),
- **prowadzenia** działalności, na którą została przyznana pomoc w okresie: **2 lat** od dnia wypłaty pomocy (**podejmowanie** działalności) / **3 lat** od dnia wypłaty pomocy (**rozwój** działalności).

# START / ROZWÓJ POZAROLNICZEJ DZIAŁALNOŚCI GOSPODARCZEJ

## WARUNKI PRZEDMIOTOWE

**Do okresu prowadzenia działalności**, na którą została przyznana pomoc, **nie wlicza się okresów jej zawieszenia.**

O **zwieszeniu** prowadzonej działalności beneficjent **informuje SW.**

SW uzgadnia zmiany w taki sposób, by **realizacja zobowiązania** w zakresie prowadzenia działalności, na którą została przyznana pomoc, nastąpiła **nie później niż do dnia upływu: 3 lat od dnia wypłaty** pomocy (**podejmowanie** działalności) / **5 lat od dnia wypłaty pomocy** (**rozwój** działalności)

# START POZAROLNICZEJ DZIAŁALNOŚCI GOSPODARCZEJ

## WARUNKI PRZEDMIOTOWE

Beneficjent w okresie związania z celem zobowiązuje się do:

- prowadzenia **ewidencji** świadczonych usług;
- bieżącego **informowania o świadczonych usługach** i ich zakresie lub asortymencie poprzez **ogólnodostępne środki przekazu**;
- **informowania SW o realizacji biznesplanu**, w ramach operacji, na którą została udzielona pomoc na **3 miesiące przed upływem ostatniego roku okresu związania z celem**.

# START / ROZWÓJ POZAROLNICZEJ DZIAŁALNOŚCI GOSPODARCZEJ

## POZIOM ORAZ FORMA WSPARCIA

W przypadku **przyznania** przez LGD **punktów za kryteria wyboru** o charakterze **deklaratywnym** oraz **złożenia** przez wnioskodawcę **deklaracji realizacji czynności ocenianych tymi kryteriami, umowa** o przyznaniu pomocy **zawiera zobowiązanie** do realizacji tych deklaracji przez beneficjenta. **Zmiana umowy** w tym zakresie jest możliwa w przypadku, gdy w wyniku ponownej oceny operacji po wprowadzeniu do niej zmian i ponownej ocenie zgodności z kryteriami wyboru operacji, **operacja ta nadal mieści się na liście operacji wybranych oraz w limicie dostępnych środków przewidzianych w ramach naboru.**

# START / ROZWÓJ POZAROLNICZEJ DZIAŁALNOŚCI GOSPODARCZEJ

## ZALICZKA ORAZ WYPRZEDZAJĄCE FINANSOWANIE

### **Wnioskodawca może wnioskować o:**

- **zaliczkę** – max. 50% kwoty przyznanej pomocy; zabezpieczeniem jest weksel niezpełny (in blanco) składany wraz z deklaracją wekslową;
- **wyprzedzające finansowanie** – max. 44% kwoty przyznanej pomocy (JST max. 20%); zabezpieczeniem jest weksel niezpełny (in blanco) składany wraz z deklaracją wekslową.

**Nie ma możliwości łączenia dwóch wskazanych instrumentów.**

